

# Bestuursverslag 2025 Stichting Openbaar Voortgezet Onderwijs Schoonhoven

Inclusief verslag intern toezicht & jaarrekening 2025

Digitaal ondertekend met Hix door  
mr. drs. G.J. de Jong RA  
op 30-06-2025 10:36  
VAN REE & ACCOUNTANTS  
Van der Meulen x.x.100

# Inhoudsopgave

Voorwoord .....	4
1. Het schoolbestuur .....	5
1.1 Profiel .....	5
Missie .....	5
Visie .....	5
Onze kernwaarden .....	5
Een openbare school .....	5
Ambities 2024 en verder .....	5
1.2. Organisatie .....	6
Contactgegevens .....	6
Scholen .....	6
Organisatiestructuur en medezeggenschap .....	6
Toezicht en externe verantwoording .....	7
Stakeholders en horizontale verantwoording .....	7
Samenwerkingsrelaties .....	7
Vavo .....	7
Klachtenregeling .....	8
Governance en goed bestuur .....	8
Risicobeheersing en regelgeving .....	8
2. Verantwoording van het beleid .....	10
2.1 Onderwijs & Kwaliteit .....	10
Onderwijsresultaten .....	10
2.2 Personeel & Professionalisering .....	12
2.3 Huisvesting & Facilitaire zaken .....	14
2.4. Financieel beleid .....	15
2.5 Continuïteitsparagraaf .....	17
2.6 Uitdagingen & aandachtspunten komende jaren .....	19
3. Verantwoording van de financiën .....	20
3.1. Ontwikkelingen in meerjarig perspectief .....	21
Leerlingen (teldatum 1-10-2025) .....	21
FTE (teldatum 31-12-2025) .....	21
Samenwerking .....	21
3.2. Staat van baten en lasten en balans .....	22
Staat van baten en lasten .....	22
De lastenkant .....	23
3.3 Balans in meerjarig perspectief .....	24
3.4 Kasstroomoverzicht over 2025 .....	25
3.5 Balans 31-12-2025 .....	26
Activazijde van de balans .....	26
Vlottende activa .....	27
Liquide middelen .....	27
Passivazijde van de balans .....	27
Eigen Vermogen .....	27
Voorzieningen .....	28
Langlopende schulden, vorderingen .....	29
Kortlopende schulden, vorderingen .....	29
Staat van baten en lasten, samenvatting .....	30
3.6 Baten .....	30
Projecten en nog te besteden doelsubsidies .....	31
Geoordeelde personele subsidies .....	31
subsidie PO-VO2 .....	31
Subsidie sterk techniek onderwijs (Aanvullende bekostiging technisch vmbo) (zie model G2) .....	32
Overige overheidsbijdragen (3.2.) .....	32
Overige baten (3.5.) .....	32
3.7 Lasten .....	33

Personeel (4.1.) .....	33
Personeel: overige personele lasten (4.2.1.) .....	33
Materiële lasten.....	34
Afschrijvingen (4.2.).....	34
Huisvestingslasten (4.3.).....	34
Administratie- en beheerslasten (4.4.1.) .....	35
Inventaris, apparatuur en leermiddelen .....	35
financiële baten en lasten (6.).....	36
3.8 Financiële positie - kengetallen .....	37
Kengetallen.....	37
3.9 Bestemming van het resultaat .....	38
Ondertekening door bestuur .....	38
4. VERSLAG INTERN TOEZICHT .....	39
Samenstelling en nevenfuncties intern toezicht .....	41
<b>Financieel jaarverslag jaarrekening 2025 .....</b>	<b>42</b>
A. Balans.....	42
B. Winst- en verliesrekening 2025 .....	43
C. Kasstroomoverzicht .....	44
D. Grondslagen voor de jaarrekening .....	45
Activiteiten van het bevoegd gezag .....	45
Grondslagen voor de jaarrekening .....	45
Continuïteit .....	45
Grondslagen voor waardering van activa en passiva.....	45
Grondslagen voor bepaling van het resultaat .....	48
Grondslagen voor het kasstroomoverzicht.....	49
E. Toelichting op de balans.....	50
F. Model G .....	52
G. Niet uit de balans blijvende rechten en plichten .....	53
Gebeurtenissen na balansdatum .....	53
H. Toelichting winst en verliesrekening .....	54
I. Accountantshonoraria model.....	57
verdeling accountantskosten .....	57
Verbonden partijen .....	57
Stichting Vrienden van het Schoonhovens College .....	57
Samenwerking 5=1 .....	57
Samenwerkingsverband VO/VSO Midden-Holland & Rijnstreek .....	57
Gemini (OZHW) en TCR .....	57
Onderwijsregio Het Groene Hart .....	57
J. WNT .....	58
I.c. Toezichthoudende topfunctionarissen vergoeding .....	59
K. ondertekening door bestuurders en toezichthouders.....	60
L. <b>Controleverklaring .....</b>	<b>61</b>

# VOORWOORD

Met ingang van 1 januari 2026 is het Schoonhovens College onderdeel geworden van de stichting Stad en Waard Onderwijs. Daarmee wordt een intensieve periode afgesloten waarin het Schoonhovens College en CSG De Goudse Waarden aan elkaar geproefd hebben, naar elkaar toegegroeid zijn en uiteindelijk besloten hebben om binnen één gezamenlijke stichting door te gaan. Op 18 december zijn de handtekeningen gezet en werd de fusie een feit.

Voor veel collega's is dit traject een spannende periode geweest, waarin je niet goed weet wat je gaat verliezen en wat je ervoor terug gaat krijgen. Het is daarom des te bewonderenswaardiger hoe iedereen zijn best heeft gedaan om deze bestuurlijke fusie een succes te laten zijn. Op 15 januari 2026 vierden we als medewerkers van Stad en Waard Onderwijs gezamenlijk het fusiefeest, als afsluiting van deze bijzondere periode en als start van een nieuwe samenwerking, waarin we verder bouwen aan een sterke organisatie, die beide scholen gaat ondersteunen in het bieden van goed onderwijs in een veilige en fijne sfeer.

Het Schoonhovens college heeft een eigen karakter. Denk aan de rijke geschiedenis van de school, de sterke relatie met de omgeving en het bedrijfsleven, de grote creativiteit binnen het team en de organisatie van snelle acties en korte lijntjes.

Met de komst van stichting Stad en Waard Onderwijs zal de Stichting Openbaar Voortgezet Onderwijs Schoonhoven (STOVOS) binnenkort ophouden te blijven bestaan. Dit jaarverslag wordt dan ook het laatste STOVOS-verslag.

Het Schoonhovens College zal echter blijven bestaan, zijn eigen unieke karakter behouden en samen met CSG De Goudse Waarden blijven verder bouwen aan een mooie toekomst.

Peter van Dijk,  
Tijdelijk voorzitter CvB van STOVOS, april 2026

# 1. Het schoolbestuur

## 1.1 PROFIEL

Het Schoonhovens College is een openbare, brede scholengemeenschap in de Krimpenerwaard, met een sterke regionale binding. De school biedt onderwijs op vmbo-, havo- en vwo-niveau, verdeeld over twee locaties. We zijn kleinschalig georganiseerd en hechten aan verbondenheid, zichtbaarheid en veiligheid. Leerlingen en medewerkers kennen elkaar, werken samen en vormen met elkaar een krachtige leer- en werkomgeving.

### **Missie**

Wij begeleiden leerlingen in hun brede vorming en bieden onderwijs op maat, zodat zij met vertrouwen hun volgende stap kunnen zetten. We doen dit met aandacht voor persoonlijke ontwikkeling, maatschappelijke betrokkenheid en leerplezier.

### **Visie**

Het Schoonhovens College is een kleine school met een groot hart. Wij staan voor kleinschaligheid, nabijheid en kwaliteit. We bereiden onze leerlingen voor op hun rol in een dynamische samenleving, met onderwijs dat ruimte biedt voor denken, doen en groeien.

### **Onze kernwaarden**

- Veiligheid
- Verbondenheid
- Persoonlijke ontwikkeling
- Wereldburgerschap
- Ondernemerschap

### **Een openbare school**

Als openbare school staan we voor gelijkwaardigheid, vrijheid en ontmoeting. Iedereen is welkom, ongeacht afkomst, overtuiging of geaardheid. Leerlingen leren zichzelf kennen én de ander te respecteren. We vinden het belangrijk dat zij uit hun bubbel stappen, leren samenwerken en kritisch leren denken. In een tijd van polarisatie en digitale versnippering is het kunnen voeren van het goede gesprek van wezenlijk belang. We geloven dat dit de basis vormt voor goed burgerschap en een veerkrachtige samenleving.

### **Ambities 2025 en verder**

De komende jaren werken we aan het versterken van ons onderwijs en onze organisatie, in lijn met het Koersplan 2023–2027. Onze ambitie is om leerlingen onderwijs te bieden dat betekenisvol, toekomstgericht en persoonlijk is. Dat vraagt om focus, keuzes en samenwerking. We richten ons daarbij op de volgende ontwikkelrichtingen:

#### *Anders organiseren*

We onderzoeken hoe we onderwijs en ondersteuning anders kunnen inrichten om duurzaam om te gaan met personele inzet, werkdruk en kwaliteit. Daarbij zoeken we balans tussen ruimte voor maatwerk en duidelijke kaders.

#### *Wereldburgerschap en duurzaamheid*

We maken burgerschapsvorming concreet en zichtbaar in ons curriculum en schoolklimaat. Leerlingen leren verantwoordelijkheid te nemen, zich te verhouden tot anderen en bij te dragen aan een leefbare samenleving.

#### *Positieve groepsvorming*

We investeren in een veilige, inclusieve leeromgeving waarin leerlingen zich gezien en ondersteund voelen. Groepsdynamiek, sociale veiligheid en actief mentoraat zijn hierin sleutelbegrippen.

#### *Aantrekkelijk werkgeverschap*

We willen een organisatie zijn waar professionals graag werken, zich ontwikkelen en bijdragen aan schoolontwikkeling. Daarbij hoort aandacht voor professionalisering, leiderschap en taakbeleid.

#### *Plezier en betrokkenheid*

Onderwijs is mensenwerk. We koesteren de motivatie en betrokkenheid van leerlingen en collega's, en maken ruimte voor initiatieven die het leer- en werkplezier versterken.

## 1.2. ORGANISATIE

### Contactgegevens

Officiële benaming: Stichting Openbaar Voortgezet Onderwijs Schoonhoven  
Juridische status: Stichting  
Bestuursnummer: 42618  
KvK-nummer: 55627587  
Adres: Albert Plesmanstraat 4, 2871 HJ Schoonhoven  
Telefoonnummer: 0182-385288  
E-mail: [info@schoonhovenscollege.nl](mailto:info@schoonhovenscollege.nl)  
Website: [www.schoonhovenscollege.nl](http://www.schoonhovenscollege.nl)  
rector-bestuurder a.i.: dhr. P.R. Nijgh tot 31-12-2025 actief  
Hyperlink : [scholenopdekaart.nl](http://scholenopdekaart.nl)  
Fusiedatum : 01-01-2026 met De Goudse Waarden te Gouda  
Fusie type : bestuurlijk

### Scholen

Naam schoollocatie	BRIN-nummer
Schoonhovens College, locatie Albert Plesmanstraat	150M00
Schoonhovens College, locatie Vliesterweg	150M01

### Organisatiestructuur en medezeggenschap

Het Schoonhovens College werkt volgens het raad-van-toezichtmodel, met een duidelijke scheiding tussen bestuur en toezicht. De Raad van Toezicht is formeel werkgever van de rector-bestuurder ad interim en houdt toezicht op het beleid en functioneren van de organisatie. De raad hanteert de Code Goed Onderwijsbestuur VO en reflecteert hier jaarlijks op in een aparte vergadering.

Sinds 1 augustus 2024 is de functie van rector-bestuurder belegd bij dhr. Nijgh als rector-bestuurder ad interim. Per 01 mei 2025 is de functie gesplitst in bestuurder en rector. De rector functie wordt ingevuld door dhr. Termeer. De rector en bestuurder vormen samen met de afdelingsleiders van beide locaties de schoolleiding. Ondersteuning vindt plaats via het hoofd bedrijfsvoering, de Beleidsadviseur Onderwijs, Kwaliteit en Communicatie, de Adviseur Personeelszaken en een managementassistente.

De medezeggenschap is georganiseerd via een medezeggenschapsraad (MR) met vijf personeelsleden – waaronder de voorzitter – drie ouders en drie leerlingen. De MR vertegenwoordigt de hele school en is gesprekspartner op strategisch niveau. De raad beschikt over instemmings-, advies- en informatierechten zoals vastgelegd in de Wet medezeggenschap op scholen (WMS).

Per 1 januari 2026 is dhr. Van Dijk bestuurder van zowel het Schoonhovens College als De Goudse Waarden en eindigt de interim functie van dhr. Nijgh. Ter afronding van de oude stichting is dhr. Nijgh nog wel in positie tot 14 april 2026, waarna dhr. Van Dijk de verantwoordelijkheid van de afronding 2025 voor zijn rekening neemt.

### Toezicht en externe verantwoording

De Raad van Toezicht is voltallig en werkt met een auditcommissie, kwaliteitscommissie en remuneratiecommissie. De raad hanteert een toezichtskader en ontvangt gestructureerd beleids- en verantwoordingsinformatie via de rector-bestuurder. Minimaal tweemaal per jaar vindt inhoudelijk overleg plaats met de MR. Begin december 2025 is de voorzittersrol van dhr. Jager overgegaan op dhr. De Heer, wegens voortijdig vertrek van dhr. Jager.

De begroting wordt opgesteld door de bestuurder en ter goedkeuring voorgelegd aan de raad. De raad wordt periodiek geïnformeerd over de financiële stand van zaken en over belangrijke inhoudelijke ontwikkelingen.

Extern toezicht vindt plaats via de Inspectie van het Onderwijs (kwaliteit, rendement, examinering), DUO (bekostiging en subsidies), de accountant (controle jaarrekening) en leerplichtambtenaren (verzuim). Het bestuur heeft hierover structureel overleg met de betrokken instanties.

### Stakeholders en horizontale verantwoording

Het Schoonhovens College beschikt over een goed functionerend systeem van interne beheersing. Risico's worden tijdig gesignaleerd en waar nodig bijgesteld. Financiële en inhoudelijke verantwoording zijn geborgd in het jaarverslag en in de P&C-cyclus. Belangrijke stakeholders zijn:

- Leerlingen en ouders;
- Medewerkers;
- Ministerie van OCW;
- Inspectie van het Onderwijs;
- Gemeenten;
- Basisscholen;
- MBO-instellingen;
- Bedrijven, o.a. Stichting Vrienden van het Schoonhovens College.

### **Samenwerkingsrelaties**

Het Schoonhovens College participeert actief in het Samenwerkingsverband VO/VSO Midden-Holland & Rijnstreek. Er is structureel overleg over de inrichting van passend onderwijs en verdeling van middelen. De school levert een bijdrage aan de OnderwijsOpvangVoorziening (OOV) en de JongerenOpvang op Scholen (JOS).

Binnen de Onderwijsregio Het Groene Hart richt de samenwerking zich op zij-instroom, de regionale opleidingsschool en aantrekkelijk werkgeverschap. In het netwerk 6=1 vindt collegiale visitatie, beleidsafstemming en kennisdeling plaats. In 2024 sloot het Krimpenerwaard College zich bij dit netwerk aan.

De Stichting Vrienden van het Schoonhovens College is een actief netwerk van ruim 100 bedrijven. De stichting levert stageplekken, denkt mee over de doorontwikkeling van het vmbo en versterkt de verbinding met het regionale bedrijfsleven. Tevens biedt dit netwerk om de praktijkgerichte programma's van de havo en de vmbo-tl invulling te geven.

### **Vavo**

Het doel van de VAVO-richtlijn (S3/dir/2005/29838) is om meer toegespitst op de wensen en mogelijkheden van de leerlingen het onderwijsaanbod aan te bieden om hen met een VO-diploma de school te laten verlaten voor de resterende vakken. (Rutte-regeling) Het Schoonhovens College heeft met een vijftal MBO-instellingen VAVO-overeenkomsten gesloten met :

- MBO Rijnland (2018), (locatie Gouda)
- Albeda College (2006)
- VAVO Lyceum
- Rivor Vavo (2020)
- ROC van Amsterdam - Flevoland (nieuw per 2022)

Deze zijn voor 2024-2025 en 2025-2026 gecontinueerd voor zover van toepassing. Uit de lichten 2024-2025 zijn de drie VAVO-leerlingen geslaagd. In 2025-2026 zijn drie leerlingen via de VAVO uitbesteed. De VAVO-instelling verstrekt periodiek een voortgangsoverzicht met behaalde resultaten en verzuim aan de betreffende decaan.

### **Klachtenregeling**

Het Schoonhovens College beschikt over een duidelijke klachtenregeling. Op beide locaties zijn in totaal drie interne vertrouwenspersonen beschikbaar. Medewerkers en leerlingen kunnen ook rechtstreeks contact opnemen met een externe vertrouwenspersoon. Alle relevante informatie is beschikbaar via de website, de schoolgids en de digitale leeromgeving.

In 2025 zijn er geen meldingen gedaan bij de externe vertrouwenspersoon. Er hebben zich ook geen formele juridische geschillen voorgedaan, buiten de afronding van de brandschade na.

### **Governance en goed bestuur**

Het bestuur en de Raad van Toezicht hanteren de Code Goed Onderwijsbestuur VO. Er is sprake van gescheiden verantwoordelijkheden, een heldere rolverdeling en een goed functionerende planning- en controlcyclus. De Raad van Toezicht is voltallig en werkt met vaste commissies voor audit, kwaliteit en remuneratie. Op basis van het toezichtskader ontvangt de raad periodiek beleids- en verantwoordingsinformatie van de rector-bestuurder.

Jaarlijks vindt reflectie plaats op het eigen functioneren. Er is structureel overleg met de medezeggenschapsraad, minimaal twee keer per jaar. De school voldoet aan de lidmaatschapseisen van de VO-raad en aan de richtlijnen voor professioneel bestuur in het funderend onderwijs.

### **Risicobeheersing en regelgeving**

De MR houdt toezicht op verschillende aspecten van de bedrijfsvoering, waaronder de hoogte van de vrijwillige ouderbijdragen. De oudergeleding toetst daarbij expliciet aan het uitgangspunt dat onderwijs in

beginsel kosteloos is. De MR beschikt over advies-, instemmings- en informatierechten en volgt de planning-en-controlcyclus zoals opgenomen in de jaarkalender.

Het toezicht op rechtmatigheid en doelmatigheid is verder geborgd via de jaarlijkse accountantscontrole, de monitoring door DUO op subsidiestromen en de inspectie van het onderwijs op o.a. onderwijsresultaten, examenkwaliteit en verzuim.

In 2025 is, met instemming van de Raad van Toezicht, afgeweken van de Europese aanbestedingsplicht voor leermiddelen. De verwachte baten wogen niet op tegen de uitvoeringslast en financiële inzet. Vanuit doelmatigheid is gekozen voor verlenging van het bestaande contract, met als uitgangspunt: maximale inzet van middelen ten gunste van het primaire proces.

**Toegankelijkheid en toelatingsbeleid**

We zijn een openbare school die openstaat voor iedereen, passend binnen het onderwijsaanbod, gericht op kansen bieden en waarvoor we voldoende gerichte ondersteuning kunnen bieden. We hebben hiertoe een aanbod van de VMBO BBL tot VWO, met hierbij de mogelijkheid van LWOO binnen het VMBO tot een tweetalige component binnen het VWO. Daarnaast bieden we thuisnabij onderwijs binnen de plusklas aan leerlingen die anders buiten de regio onderwijs zouden moeten volgen. In de meeste gevallen zijn deze leerlingen in staat een regulier VMBO diploma te behalen.



# 2. Verantwoording van het beleid

## 2.1 ONDERWIJS & KWALITEIT

In 2025 is er veel aandacht geweest voor procesoptimalisatie en de verduidelijking van rollen. Hierdoor is er veel geïnvesteerd in het vergroten van eigenaarschap bij medewerkers. Daarnaast zijn alle onderwijsontwikkeling ingebed in het jaarplan en dit is vertaald naar vakwerkplannen. De focus van alle onderwijskundige ontwikkelingen ligt op samenhang, uitvoerbaarheid en praktische toepasbaarheid.

### **I. Ontwikkelingen en onderzoek in de kwaliteitszorg**

Op het Schoonhovens College werken we met een kwaliteitskalender, waarin beschreven staat welke onderzoeken, dataverwerking en analyses in de verschillende maanden van het schooljaar plaatsvinden. Dit betreffen bijvoorbeeld tevredenheidsenquêtes, analyses van examenresultaten, gesprekken met afdelingen en secties over bevorderingsresultaten. Op deze manier houdt de school gedurende het jaar de vinger aan de pols en worden verrassingen in resultaten zoveel mogelijk voorkomen. In 2025 viel de bewaking van deze kalender onder verantwoordelijkheid van de medewerker Kwaliteit en PR. Het datateam is hierbij ondersteunend.

De kwaliteitszorg is verder aangescherpt op basis van de herstelopdrachten uit het inspectierapport. Het plan van aanpak is vastgesteld en in uitvoering genomen. Er wordt projectmatig gewerkt waarbij verantwoordelijkheden vooraf belegd zijn, voortgang gemonitord wordt en per project de voortgang wordt geëvalueerd. Toezicht op examinering is verbeterd, de kwaliteit van PTA's is verbeterd, werken vanuit PTO's is verder geïmplementeerd en de kwaliteit van de analyses van de in- door-, en uitstroomgegevens is verder verbeterd. Het toetsbeleid is opnieuw opgesteld.

Er is veel aandacht geweest voor formatief handelen als onderdeel van het toetsbeleid en er is veel aandacht geweest voor handelingsgericht werken zodat er beter gedifferentieerd wordt en de school voorbereid is op inclusief onderwijs.

### **Sociale veiligheid en gelijke behandeling**

Veiligheid is een essentiële voorwaarde om je kwetsbaar op te kunnen en durven opstellen en daarmee ook een voorwaarde om je te kunnen ontwikkelen op school. Het Schoonhovens College heeft sociale veiligheid daarom ook hoog in het vaandel staan en verwerkt in de kernwaarde veiligheid van de school. De school werkt op verschillende manieren aan de veiligheid op school:

1. Tweejaarlijks wordt op alle locaties de leerling tevredenheidsonderzoek uitgevoerd, waarin de sociale veiligheidservaring en -beleving aan bod komt. Verder vormt dit een continu thema in de mentorlessen en de individuele mentorgesprekken. Bij signalen wordt opgeschakeld naar het zorgteam en/of coördinatoren.
2. Op allerlei manieren gaan wij met elkaar in gesprek over veiligheid en ieders rol daarin: MR en leerlingenraad. Maar ook bijvoorbeeld op Paarse Vrijdag. De school neemt actief deel aan het Challenge Day-programma waarin leerlingen onder begeleiding hun kwetsbaarheid tonen.
3. Het personeel kent verder een afspiegeling van de maatschappij met diverse achtergronden en voorkeuren.

Op de havo is de pilot gestart om een praktijkgericht vak aan te bieden. Voor mavo 3 is het praktijkgericht programma (PGP) verder ontwikkeld, met afstemming tussen beide locaties over samenwerking in het aanbod. De werkgroepen hiervoor zijn gestart en worden aangestuurd door afdelingsleiders. Daarmee wordt gestuurd op zichtbaarheid en resultaat in de klas. Krachtig is de transfer die hiermee tot stand komt tussen de locaties en het bedrijfsleven.

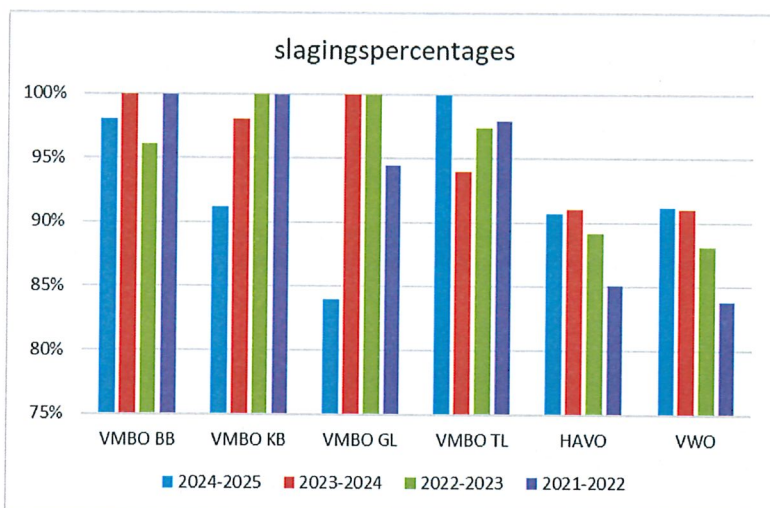
Voor het technisch vmbo is aanvullende bekostiging toegekend binnen het programma Sterk Techniekonderwijs (2025–2028). De evaluatie van de activiteiten in 2024 vormt de basis voor het nieuwe plan. De samenwerking met mbo-partners is uitgebreid, gericht op het realiseren van doorlopende leerroutes en uitbreiding van stages in leerjaar 4. De nieuwbouw aan de Vlisterveg biedt in schooljaar 2025–2026 ruimte om deze ambities verder te ondersteunen. Het oude STO plan is formeel afgerond, zonder kanttekeningen.

Deze ontwikkelingen vragen blijvende betrokkenheid van afdelingen, secties en individuele collega's. Onderwijs verbeteren is geen losse beleidslijn, maar een gezamenlijke verantwoordelijkheid die begint in de klas. In 2025 ligt de focus op uitvoering, zichtbaarheid en doen wat werkt. Voor 2026 wordt deze interventie verder geborgd in de organisatie, mede door het vastleggen van de diverse verantwoordelijkheden, volgens het RACI-model.

## Onderwijsresultaten

slagingspercentage						
schooljaar	VMBO BB	VMBO KB	VMBO GL	VMBO TL	HAVO	VWO
2024-2025	98%	91%	84%	100%	91%	91%
2023-2024	100%	98%	100,0%	94%	91%	91%
2022-2023	96,08%	100%	100%	97,37%	89,13%	88,10%
2021-2022	100%	100%	94,4%	97,96%	85,07%	83,78%
2020-2021	100%	100%		96,88%	98,11%	92,10%
2019-2020	100%	100%		100%	96,61%	100%
2018-2019	100%	97,14%		98,63%	94,25%	95,12%
2017-2018	100%	100%		97,40%	96,30%	93,00%
2016-2017	100%	100%		92,90%	93,80%	92,60%
2015-2016	98,60%	95,70%		98,50%	87,80%	88,10%
2014-2015	97,00%	97,60%		98,10%	91,60%	89,80%

tabel: slagingspercentages van de afdelingen over de afgelopen 10 jaar, in 2022 is gestart met GL examens



grafiek: slagingspercentages van de afdelingen over de afgelopen 5 jaar

## Onderwijsresultaten

Het behalen en behouden van goede examenresultaten is een kernambitie van het Schoonhovens College. In 2025 zijn de slagingspercentages op het vmbo (basis-, kader-, gemengde leerweg en mavo) stabiel hoog gebleven. De havo-afdeling behaalde een slagingspercentage van 91% en presteerde daarmee boven het landelijk gemiddelde, waarbij ook een dalende lijn zichtbaar is. De resultaten van vmbo-kb & gl zitten onder het landelijk gemiddelde. (zie onderstaande tabel uit de Examenmonitor Voortgezet Onderwijs 2025)

	2019	2020	2021	2022	2023	2024	2025
vwo	90,7%	98,9%	94,0%	92,8%	88,6%	90,8%	88,3%
havo	88,2%	97,5%	90,7%	90,5%	84,2%	87,9%	85,4%
vmbo-gt	92,9%	99,2%	96,4%	95,8%	91,4%	91,5%	91,6%
vmbo-k	95,7%	99,5%	99,0%	98,9%	94,1%	95,7%	95,3%
vmbo-b	97,9%	99,4%	99,3%	99,0%	96,1%	97,4%	97,5%
totaal	92,0%	98,8%	94,9%	94,4%	89,5%	91,5%	90,2%
aantal leerlingen	196.721	193.502	187.245	177.543	174.181	179.023	173.166
		examenjaren met coronamaatregelen					

Naast de eindexamenresultaten worden jaarlijks de doorstroomcijfers in de onder- en bovenbouw geanalyseerd. De doorstroom binnen de basis-, kader- en gemengde leerweg ligt al jaren boven het

landelijk gemiddelde. Op de mavo, havo en het vwo zijn de bevorderingscriteria de afgelopen jaren aangescherpt, wat zichtbaar is in realistischer en beter onderbouwde bevorderingspercentages.

De brede opzet van het Schoonhovens College, met een doorlopende leerlijn van vmbo tot en met vwo, faciliteert soepele overstappen tussen niveaus. Leerlingen profiteren daarbij van de herkenbaarheid en continuïteit in begeleiding, vaak door dezelfde docenten.

### **Scholen op de Kaart**

Het Schoonhovens College is aangesloten bij het landelijke platform Scholen op de Kaart, een initiatief van de VO-raad. Via dit platform wordt actuele en transparante informatie gedeeld over onder andere leerlingenaantallen, onderwijsresultaten, beleid en financiële kengetallen. Zo bieden we ouders, leerlingen en andere belangstellenden een helder en toegankelijk overzicht van de school.

Website: [www.scholenopdekaart.nl](http://www.scholenopdekaart.nl)

### **Nieuwkomers**

Het aantal nieuwkomers op het Schoonhovens College is beperkt. Meestal gaat het om één of twee leerlingen per jaar, die instromen vanuit een ISK. De inzet is erop gericht deze leerlingen snel een veilige plek te bieden binnen de klas. De mentor speelt daarin een centrale rol, ondersteund door het zorg(advisie)team. Door de kleinschaligheid van de school is individueel maatwerk goed mogelijk.

### **School en omgeving**

In 2025 is gebruikgemaakt van de subsidie School en omgeving. Met deze middelen is een effectief programma opgezet dat aansluit bij de gewenste burgerschapsvorming. Dit sluit mooi aan bij de ervaringen van MDT-kort, hoewel de insteek anders is. Er vinden veel activiteiten buiten schooltijd plaats bij maatschappelijke organisaties, waarbij impact gemaakt wordt. De leerlingen hebben hun talenten verkend, kennism gemaakt met buitenschoolse activiteiten en geleerd wat het betekent om iets te betekenen voor een ander.

## **2.2 PERSONEEL & PROFESSIONALISERING**

In 2025 is de WKR-regeling gecontinueerd met diverse fiscale voordelen voor medewerkers. Vanaf 2021 is de RVU-regeling (regeling vervroegde uittreding) operationeel, hiertoe is beleid geformuleerd wat het mogelijk maakt om maximaal 3 jaar voor de AOW-leeftijd uit dienst te treden met een gunstige vertrekregeling. Deze regeling is beëindigd per 31-12-2025. Alleen de reeds vastgelegde afspraken hierin zullen worden afgewikkeld tot maximaal december 2028.

Er zijn diverse scholingen ingezet om medewerkers verder te ontwikkelen. Dit varieert van korte cursussen en bijscholingen tot volledige trajecten om een bevoegdheid te halen.

### **Kerncijfers**

De formatie in 2025 betreft 138 medewerkers. Deze kennen een totale fte van 102.

- 78% van de totale fte betreft een vast dienstverband. De overige 22% is een flexibel contract.
- Van de totale medewerkers is de verhouding 75% docent, 24% ondersteunend en 1% directie.
- De verdeling man-vrouw is 45% om 55%, waarbij de verhouding in fte 51-49% verdeeld is.

In 2025 zijn 24 medewerkers uit dienst gegaan. In 2025 zijn in totaal 26 collega's aangenomen. Meer-of minderwerk door zittend personeel is hierin niet opgenomen.

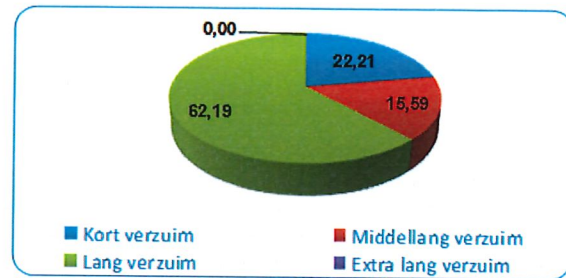
### **Verzuim**

Het gemiddelde verzuimpercentage over 2025 is 4,96. Het landelijk verzuimpercentage voor 2025 bedraagt voor de sector ongeveer 6%. We zitten hiermee binnen de eigen gestelde norm van 1%-punt onder het branchegemiddelde.

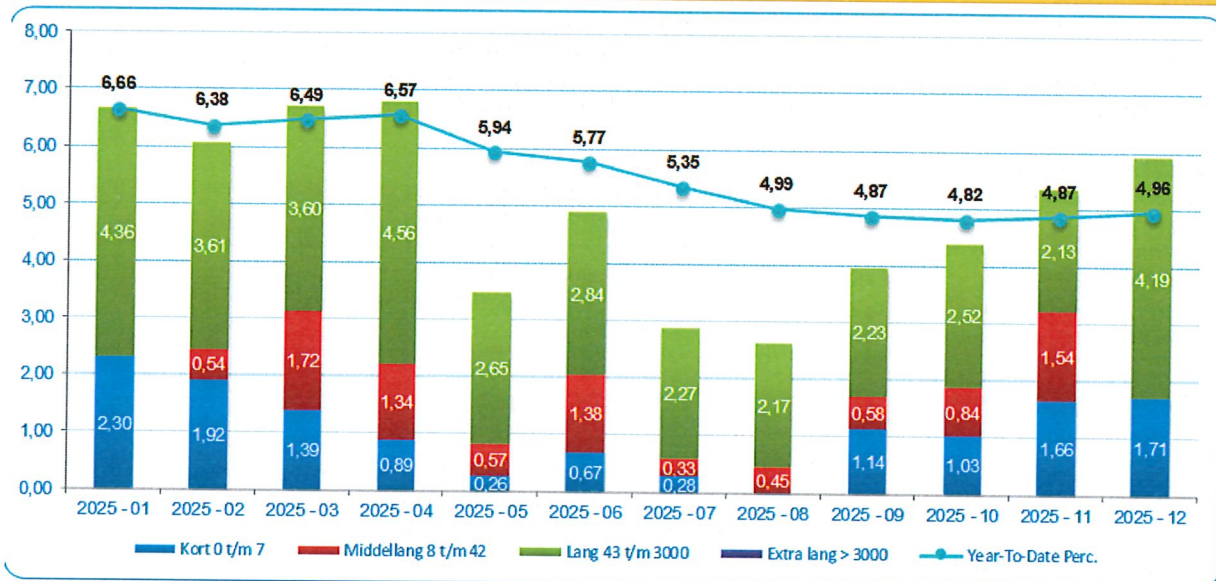
De omvang van het kortdurend ziekteverzuim over 2025 is met 1,10% laag. Middellang (8-42 dagen) is 0,77%. Het langdurig verzuim (> 43 dagen) bedraagt 3,08%.

## Kengetallen en verdeling verzuim (Year-To-Date)

Kengetal	Waarde
Verzuimpercentage	4,96
Verzuimdagen kort	454
Verzuimdagen middellang	319
Verzuimdagen lang	1.272
Verzuimdagen extra lang	
<b>Verzuimdagen totaal</b>	<b>2.045</b>
<b>Kalenderdagen totaal</b>	<b>41.267</b>
Meldingsfrequentie	172



## Verzuimpercentage



In bovenstaande grafiek is zichtbaar wat het voortschrijdende ziektepercentage is per categorie (tijdsduur). Er is een lichte dalende lijn zichtbaar tot net onder de 5%.

In 2025 hebben wij getracht meer in te zetten op preventieve verzuim-aanpak. Door bijvoorbeeld het aanbieden van begeleiding voordat uitval plaatsvindt.

### Uitkeringen na ontslag

In de voorziening is nog een post opgenomen ter betaling van een oud-collega die vanuit de WW wordt betaald en waarvoor de organisatie 25% dient bij te dragen.

### Strategisch personeelsbeleid

In 2025 is een intern onderzoek verricht naar de huidige organisatie structuur en inrichting. Hieruit is onder meer gebleken dat het noodzakelijk is om meer structuur en duidelijkheid aan te brengen in o.a. taken, functies en verantwoordelijkheden. In 2025 is gestart met de eerste verbeterlagen door het organigram opnieuw onder de loop te nemen en de taken die worden uitgevoerd binnen de organisatie samen te brengen binnen een RACI tabel. Hierin brengen we per taak in kaart wie hiervoor Responsible (uitvoerder), Accountable (eindverantwoordelijke), Consulted (geraadpleegde) en Informed (geïnformeerde) is. Deze opzet wordt in 2026 verder uitgewerkt in taakomschrijving en uiteindelijk ook in nieuwe functiebeschrijvingen. Het doel van dit project is het aanbrengen van een heldere structuur en daarmee borgen van rust binnen de organisatie.

In 2025 hebben wij verder ingezet op ontwikkeling en coaching binnen het Management Team, waarbij naast leiderschapsvaardigheden ook is ingezet op effectieve samenwerking binnen het MT. Dit traject wordt in 2026 verder voortgezet.

Binnen de gehele school stimuleren wij medewerkers om zich te blijven ontwikkelen. Wij bieden hen de mogelijkheid om jaarlijks het scholingsbudget in te zetten. Daarnaast werken wij waar mogelijk zoveel mogelijk mee aan grotere scholingsvraag, wanneer dit het persoonlijk functioneren of de persoonlijke ontwikkeling van de medewerker tegemoet komt.

In 2025 hebben wij de begeleiding van nieuwe en startende medewerkers nog beter vormgegeven, door het aanstellen van een werkplekbegeleider en inzet van de schoolopleiders. In 2026 zullen wij deze begeleiding nog verder professionaliseren. Het SPP kan niet los gezien worden van de fusie per 1-1-2026 waarbij primair gekeken wordt naar de kwetsbaarheid van (solistische) posities

## VOG

	VOG aanwezig op het moment van indiensttreding	VOG te laat aanwezig	VOG niet aanwezig
nieuwe medewerkers in dienst	26	0	0
nieuwe personen niet in loondienst	1	0	0

We leven de richtlijn inzake de VOG na. Iedere collega toont een origineel gewaarmerkt VOG, welke niet ouder is dan 6 maanden en is gescreend op het profiel onderwijs.

## Werkdrukmiddelen

Het versterken van strategisch personeelsbeleid is een belangrijke pijler in de ontwikkeling van scholen als professionele schoolorganisatie. Het kabinet heeft hier additionele middelen voor beschikbaar gesteld. De traditionele prestatiebox middelen zijn op deze wijze geheralloceerd, zodat ze een sturingsinstrument zijn voor het ministerie. Voor 2025 is er additioneel €407.000 ontvangen, verdeeld in 50% individueel en 50% collectieve middelen.

In de cao is afgesproken dat deze middelen worden benut om het basisbudget ten behoeve van werkdruk of duurzame inzetbaarheid met 40 uur te verhogen van 50 naar 90 uur per persoon per jaar (o.b.v. fulltime). Met de PMR is een pakket aan mogelijkheden afgesproken om de PB-uren in te zetten. Dit pakket is uitgebreider dan de CAO voorschrijft. De collectieve werkdrukmiddelen zijn ingezet op de reductie van de groepsgrootte. De inzet van de middelen kan niet los gezien worden van de taakstellende opdracht voor de organisatie.

## Banenaafsprak

De banenaafsprak biedt scholen kansen om hun maatschappelijke verantwoordelijkheid te nemen én goed personeel binnen te halen. Met de afspraak worden ook meer baankansen gecreëerd voor leerlingen uit het voortgezet speciaal onderwijs en praktijkonderwijs, die onder de doelgroep vallen.

Het Schoonhovens College staat achter deze doelstelling en heeft geïnventariseerd of er geschikte functies zijn binnen de school. Er zijn gesprekken met leerwerkbedrijf Krimpenerwaard gevoerd om te bekijken waar de aanknopingspunten zijn. Dit proces is nog in ontwikkeling. In 2026 start Promen voor schoonmaakwerkzaamheden op onze school met medewerkers die een afstand hebben tot de arbeidsmarkt.

## 2.3 INFORMATIEBEVEILIGING EN PRIVACY

Sinds 2023 beschikt de school over een externe functionaris gegevensbescherming (FG), die toeziet op naleving van de AVG en onafhankelijk adviseert. In 2025 zijn meerdere DPIA's uitgevoerd, waaronder op Google Workspace. Voorbereidingen op het normenkader IBP 2027 zijn in gang gezet, maar vanwege de fusie wordt in de beoogde harmonisatie een gezamenlijk kader geformuleerd. Er zijn in 2025 geen meldingen gedaan bij de Autoriteit Persoonsgegevens. Het periodiek overleg tussen de FG en de interne Privacy Officer vond in 2025 structureel plaats. Hierin komen landelijke actualiteiten, ingebrachte casussen, de actualisering van de verwerkersovereenkomsten en de leerling- en medewerkers dataregisters aan bod. Praktisch is er veel geïnvesteerd in ICT in de omzetting naar Windows 11, een nieuwe firewall en een update contract met het externe bedrijf dat netwerkbeheer verricht. Er heeft voor het personeel een bewustwordingscursus plaatsgevonden, maar belangrijker is dat in het dagelijks handelen de weg naar de Privacy Officer natuurlijk verloopt. AVG-bewustzijn komt steeds meer in het DNA van de school.

## 2.4 HUISVESTING & FACILITAIRE ZAKEN

Het Schoonhovens College heeft twee locaties: Albert Plesmanstraat en Vliesterweg. Beide gebouwen vragen om specifieke aandacht op het gebied van huisvesting, duurzaamheid en binnenklimaat.

### **Nieuwbouw Vliesterweg**

In juni 2025 zou de nieuwbouw Vliesterweg zijn opgeleverd, maar een brand heeft gezorgd voor ernstige vertraging. Er is met veel inzet gepoogd de schade te herstellen, wat ook veel veerkracht van de eigen organisatie vergde. Eind december is er verhuisd en begin 2026 is het nieuwbouwpand in gebruik genomen. Het gebouw voldoet aan de BENG-norm (Bijna EnergieNeutraal Gebouw). De gemeentelijke sporthal is geïntegreerd in het bouwplan. De gemeente Krimpenerwaard is bouwheer en draagt het financiële risico. De school neemt actief deel aan de stuurgroep en projectgroep, met ondersteuning van een externe projectleider die toeziet op de belangenbehartiging van de school. De eigen investering van het Schoonhovens College bedraagt ruim € 1.300.000, met een aanvullende bijdrage van € 660.000 voor voorzieningen boven het bouwbesluit en conform de afspraken vanuit het Integraal Huisvestingsplan (IHP).

### **Locatie Albert Plesmanstraat**

Voor de locatie Albert Plesmanstraat is grootschalige renovatie voorzien vanaf 2030, zoals opgenomen in het IHP van de gemeente. Het gebouw bestaat uit meerdere bouwdelen en kent aanpassingen uit verschillende perioden. Waar mogelijk wordt vervroegd geïnvesteerd in structurele verduurzaming, met behoud van samenhang met de toekomstige renovatie. Cosmetisch is het interieur van de school verfraaid door schilderwerk en inventaris. De levering van de nieuwe kluisjes heeft veel vertraging opgelopen en deze zijn pas in 2026 geleverd.

### **Duurzaamheid en maatschappelijk verantwoord ondernemen**

Duurzaamheid is verankerd in het koersplan. Er is vrijwel overal ledverlichting aanwezig. Er is sprake van gescheiden afvalinzameling en actieve bewustwording bij leerlingen en medewerkers. In 2024 zijn er zonnepanelen op de locatie AP aangeschaft met behulp van de Rabobank. Er wordt actief gebruikgemaakt van het gebouwbeheersysteem. Aandachtspunt op de AP -locatie blijft de effectieve werking van de CO<sub>2</sub>-reductie en een afdoende temperatuurregulatie in de zomer. De nieuwbouw aan de Vliesterweg wordt opgeleverd conform BENG-besluit (bijna energieneutraal gebouw) met frisse scholen klasse B. De school is aangesloten bij het regionale netwerk Waardzaam en voldoet aan de wettelijke eisen zoals bewaakt door de Omgevingsdienst Midden-Holland (ODMH).

## 2.5. FINANCIËEL BELEID

Het financiële beleid van het Schoonhovens College is ingericht op solide sturing, beheersing en verantwoording. De planning- en controlcyclus vormt het hart van dit systeem en biedt gestructureerd inzicht in de financiële voortgang en de mate van doelrealisatie. Daarbij worden risico's actief in kaart gebracht en beheerst, mede om te bepalen welk weerstandsvermogen nodig is.

### **Administratievoering**

De bemensing van de administratie in 2025 is ongewijzigd, waarbij alleen een extra medewerker PZ is aangesteld.

De begroting voor het kalenderjaar wordt in december vastgesteld door het College van Bestuur en goedgekeurd door de Raad van Toezicht. Deze begroting is gebaseerd op de leerlingentelling per 1 oktober, de daaruit voortvloeiende rijksbijdrage, bekende subsidies en overige baten. Aan de uitgavenkant wordt een inschatting gemaakt van de lasten, gebaseerd op de loonkostenprognose van administratiekantoor IJK en de verwachte materiële kostenontwikkeling.

De administratie wordt sinds 2012 gevoerd in AFAS (Financieel en HRM). Voor salarisverwerking, aansluiting op UWV, belastingdienst en ABP, en het opstellen van de personele begroting maakt de school gebruik van de dienstverlening van IJK/Driessen. De boekhouding wordt al 13 jaar door de school zelf gevoerd. Risico's zijn hiermee grotendeels afgedekt, mede dankzij de mogelijkheid om tijdelijke ondersteuning in te zetten indien nodig. In 2025 zijn op dit vlak geen noemenswaardige wijzigingen doorgevoerd. Vanwege de bestuurlijke fusie wordt de AFAS-administratie geconverteerd in de omgeving van De Goudse Waarden. De oude AFAS-omgeving kent feitelijk geen periode na 31-12-2025. Deze gegevens worden overgezet als beginbalansposten en overloopposten naar de nieuwe omgeving, die ook een andere rubricering kent. Dit heeft effect op de vergelijkbare cijfers.

## Rapportage aanwezigheid en werking van interne risicobeheersings- & controlesysteem (B1)

Risicomanagement maakt integraal onderdeel uit van de governance van het Schoonhovens College. In 2023 is de bestaande risicoanalyse uit 2016 geactualiseerd onder begeleiding van Wijs Accountants. In totaal zijn 50 risico's geïdentificeerd, gewogen naar kans en impact.

Beheersmaatregelen zijn geformuleerd en toegewezen aan verantwoordelijken. Deze analyse is een dynamisch document dat jaarlijks herijkt kan worden. In het kader van de due diligence is in de fusiewerkgroep het financiële risicoprofiel uitgebreid besproken. Het was de bedoeling het risicoprofiel na oplevering nieuwbouw te herbeoordelen, hetgeen door de brand vertraging heeft opgelopen en dit nu gezamenlijk met de fusiepartner wordt opgepakt. Een belangrijke doelstelling van de fusie is de beheersbaarheid van de risico's te vergroten en deze risico's te verkleinen. Onderstaande opstelling is nog zonder het fusie effect mee te nemen.

analyse financiële risico-analyse	algemeen	%
benodigd voor niet-kwantificeerbare risico's	716.198	5,00%
benodigd voor kwantificeerbare risico's	1.794.800	12,53%
<b>totaal benodigd voor risico's</b>	<b>2.524.800</b>	<b>17,63%</b>
<b>hoogte algemene reserve</b>	<b>7.099.017</b>	<b>49,56%</b>
hiervan bestemmingsreserve nieuwbouw	1.927.448	
hiervan bestemmingsreserve onderhoud	1.669.762	
hiervan bestemmingsreserve privaat	86.720	
hiervan bestemmingsreserve personeel	333.475	
<b>beschikbaar algemene reserve</b>	<b>3.081.612</b>	<b>21,51%</b>
<b>boven vermogenssels</b>	<b>556.812</b>	<b>3,89%</b>

Er is een reservering opgenomen van 5% voor niet-kwantificeerbare risico's, in lijn met het advies van de commissie Don. Voor de overige risico's geldt een benodigde dekking van €1.927.000 (nieuwbouw), €1.670.000 (onderhoud) en €3.081.000 (overige risico's).

In het eigen vermogen was een bestemmingsreserve van €1.960.000 opgenomen voor de nieuwbouw, bestaande uit €1.300.000 voor overige investeringen en €660.000 voor de eigen bijdrage aan de gemeente. Tevens is de voorziening groot onderhoud vervallen en opgenomen als bestemmingsreserve groot onderhoud en verschuift derhalve van vreemd vermogen naar eigen vermogen. Deze stelselwijziging kan leiden tot een andere visie op de ontwikkelingen in de kengetallen, waarbij de feitelijke situatie (Ceteris Paribus) ongewijzigd is.

## Beschrijving van de belangrijkste risico's en onzekerheden (B2)

De risico-inventarisatie maakt zichtbaar welke risico's er spelen en wat nodig is om deze adequaat te beheersen. Op basis van de balans per 31 december 2025 blijkt dat het weerstandsvermogen €490.000 hoger ligt dan gewenst, wanneer gecorrigeerd wordt voor bestemmingsreserves. De weerstandsratio komt daarmee uit op 21.5%, waar 17.6% als ondergrens wordt gehanteerd. Zodra er meer duidelijkheid is over de financiële afronding van het nieuwbouwproject, kan deze ratio opnieuw beoordeeld worden.

<b>grootste risico's :</b>	<b>kans x impact</b>
bezuiniging op LWOO-financiering	204.000
meer dan demografische leerlingdaling	150.000
onderscheidend vermogen behouden	150.000
werving en behoud gekwalificeerde medewerkers	105.000
uniformering processen inzake fusie	100.000
behoud onderwijskwaliteit	90.000

## Opstellen beleidsrijke meerjarenbegroting

De meerjarenbegroting anticipeert op leerlingdaling, formatieve ontwikkelingen en de structurele investeringen in de nieuwbouw Vlisterveg. Daarnaast zijn er ook in 2025 diverse subsidieaanvragen gedaan ter ondersteuning van de doelen uit het koersplan. Niet alle subsidies zijn bij het opstellen van de begroting meegenomen; waar toekenning onzeker was, is uit voorzichtigheid uitgegaan van nul. De meerjarenraming sluit inhoudelijk aan op de koers en is afgestemd op de strategische prioriteiten.

## Investeringsbeleid

Investeringen worden getoetst aan het meerjareninvesteringsplan en het meerjarenonderhoudsplan. Voor investeringen vanaf €10.000 geldt een verplichte meervoudige offerteaanvraag. De betreffende vakspecialist en het hoofd bedrijfsvoering zijn hierbij betrokken. Na advisering wordt de definitieve beslissing genomen afhankelijk van de in het managementstatuut bepaalde procuratie.

### **Treasury**

Het Treasurystatuut is in 2017 geactualiseerd en vormt de basis voor het handelen. In 2025 is hier conform gewerkt. De Rabobank is huisbankier vanwege hun maatschappelijke betrokkenheid, onder meer bij het STO-project. Sinds 2021 participeert de school in schatkistbankieren; bijna het volledige saldo wordt dagelijks afgeroomd en bij het ministerie ondergebracht. Indien gunstiger zijn er deposito's afgesloten bij het ministerie.

Om het risico van contant geld te beperken, werd sinds 2015 gebruikgemaakt van een geldtransporteur, maar de omvang van contant geld is dusdanig beperkt geworden dat dit kon worden opgeheven. Sinds 2019 is digitaal betalen de standaard. Dit geldt ook in de kantine.

### **Planning- en controlecyclus**

De rector-bestuurder ontvangt periodiek rapportages met financiële gegevens, waaronder een analyse op grootboekniveau. Deze kwartaalrapportages worden ook gedeeld met de Raad van Toezicht. Mutaties in de personele aanstellingen worden altijd besproken en vastgesteld door de rector-bestuurder.

De cyclus van begroting, jaarrekening en formatierapport biedt de mogelijkheid om op basis van terug- en vooruitblik beleidsrijk te sturen. Belangrijke projecten, investeringen en onderhoud worden vooraf besproken, inclusief een risicobeoordeling.

### **Allocatie van middelen**

Vanaf 2021 is toegewerkt naar sturing op vestigings- en bovenschools niveau. Met de introductie van gespreid leiderschap wordt toegewerkt naar meer eigenaarschap binnen de organisatie. Vanwege de fusie-ontwikkeling en structuurwijziging wordt aan de hand van de herziene functieprofielen en managementstatuut bepaald wat passend is voor de nieuwe organisatie. In 2025 is hierdoor op dit vlak pas op de plaats gemaakt.

## 2.5 CONTINUÏTEITSPARAGRAAF

begrotingsjaar (t)		2020	2021	2022	2023	2024	2025	2025	2026	2027	2028	
ILT t-1		1222	1156	1161	1139	1114	1050	1050	968	959	953	1
		realisatie	realisatie	realisatie	realisatie	realisatie	begroting	realisatie	begroting	raming	raming	2
81999	1 totaal rijksbijdrage	11.555.576	11.297.272	12.101.813	12.046.503	12.383.550	12.075.251	12.653.060	11.328.354	11.235.734	11.165.437	3
	1 projectsubsidies	567.860	1.253.977	1.567.574	2.103.173	1.973.111	1.786.518	1.256.655	1.773.968	1.250.000	1.100.000	4
85999	1 totaal overige bijdragen	301.302	386.249	542.815	455.851	400.046	277.200	433.283	337.130	369.330	330.000	5
88999	1 totaal financiële baten	-5.951	-2.071	19414	234.544	338.629	185.000	201.633	155.000	228.000	150.000	6
89999	2 totaal baten	12.418.787	12.935.427	14.231.616	14.840.071	15.095.336	14.323.969	14.544.631	13.594.452	13.083.064	12.745.437	
40000	1 totaal loonkosten	9.712.588	9.629.159	10.088.259	10.379.331	10.089.980	10.761.593	10.758.478	10.825.356	10.500.000	10.300.000	7
41999	1 overige personele lasten	939.410	940.094	1.351.658	884.737	986.932	885.975	791.385	752.300	750.000	725.000	9
43999	1 totaal huisvestingslasten	593.013	666.349	699.116	815.686	1.212.261	974.140	691.637	743.273	800.000	800.000	10
42299	1 totaal afschrijvingslasten	348.806	307.925	429.498	274.410	275.878	455.000	298.508	373.000	450.000	450.000	11
44199	1 totaal beheer en bestuur	233.974	232.216	277.830	263.807	370.121	401.325	231.960	278.400	350.000	350.000	12
44999	1 totaal onderwijslasten	725.614	880.757	982.714	1.060.536	1.223.667	1.315.700	1.402.738	1.184.784	1.150.000	1.050.000	13
48999	1 financiële lasten	1.181	1.620	1.188	1.277	1.875	2.500	1.893	2.500	2.500	2.500	14
49999	2 totaal lasten	12.554.587	12.658.120	13.830.263	13.679.784	14.160.714	14.796.233	14.176.599	14.159.613	14.002.500	13.677.500	
99999	3 (verwacht) resultaat	-135.800	277.307	401.353	1.160.287	934.622	-472.264	368.033	-565.161	-919.436	-932.063	15
		negatief	positief	positief	positief	positief	negatief	positief	negatief	negatief	negatief	
21200	uit bestemmingsreserve						472.264		533.475	200.000	200.000	16
21150	saldo na inzet impuls gelden						0		-31.686	-719.436	-732.063	17

### Meerjarenperspectief

#### Leerlingaantal

De jaarlijkse prognoses van DUO geven richting aan de verwachte leerlingontwikkeling in de regio. In de praktijk blijkt de instroom al meerdere jaren achter te blijven bij deze raming.

Dit verschil is deels te verklaren door veranderend keuzegedrag van ouders en leerlingen, toegenomen concurrentie in de regio en reputatie-effecten die in landelijke modellen onvoldoende worden meegenomen.

De school heeft in eerdere jaren onvoldoende geïnvesteerd in het actief uitdragen van haar sterke kanten, waardoor negatieve beeldvorming langer kon blijven doorwerken. Er is gericht geïnvesteerd in positionering, PR en online zichtbaarheid.

De meerjarenbegroting is inmiddels bijgesteld. Sinds de demografische piek rond 2015 is sprake van een gestage daling, die naar verwachting stabiliseert onder de 1.000 leerlingen. Deze realistische bandbreedte vormt het uitgangspunt voor beleidskeuzes, formatieplanning en exploitatie beheersing.

Voor het komende schooljaar liggen de aanmeldingen onder het verwachte niveau. In de jaren daarna voorzien we herstel van het instroomniveau, al zal de uitstroom van relatief grote cohorten examenleerlingen voorlopig nog zorgen voor een verdere afname van het totaal aantal leerlingen.

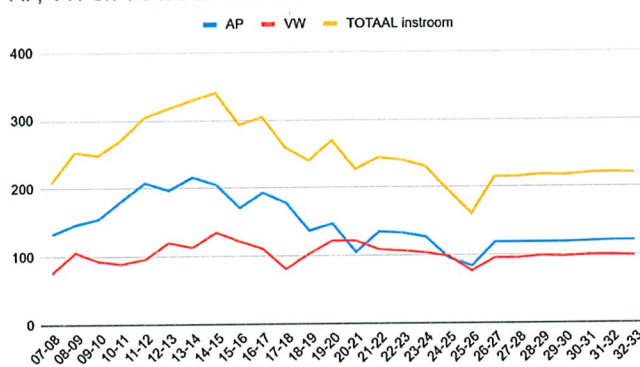
#### Medewerkers

Binnen het personeelsbestand is een substantieel deel van de medewerkers 59 jaar of ouder. Deze groep vertegenwoordigt ongeveer 13% van het totaal. Dit heeft gevolgen voor inzetbaarheid (zoals via de ouderenregeling) én voor de vervangingsopgave richting de komende jaren. De vermoedelijke uitstroommomenten zijn per collega, vak en schaal zorgvuldig in kaart gebracht. Waar mogelijk worden deze momenten beïnvloed via gesprekken over doorwerken, deeltijdpensioen of inzet van seniorenbeleid.

De verwachte uitstroom valt deels samen met de daling in leerlingaantallen, maar leidt op onderdelen tot fricties, afhankelijk van locatie en vakgebied. Strategisch HRM en een flexibele schil dragen bij aan het beheersbaar houden van deze bewegingen. De strategische personeelsplanning (SPP) ondersteunt dit proces en maakt structureel onderdeel uit van de gesprekscyclus over formatie en inzet.

We investeren gericht in behoud en ontwikkeling van medewerkers. Via interne en externe scholing worden collega's gestimuleerd zich te kwalificeren voor een hogere functie of tweede bevoegdheid. Dit vergroot de duurzame inzetbaarheid én versterkt de toekomstbestendigheid van het onderwijsaanbod.

AP, VW en TOTAAL instroom



Ook bij het onderwijsondersteunend personeel (OOP) zijn de verwachte uittredmomenten in beeld. Voor het primaire proces zijn de risico's hier beperkter, mede vanwege de grotere vervangbaarheid op termijn. Tegelijkertijd vraagt de verwachte leerlingendaling om een herbezinning op omvang en samenstelling van de ondersteunende teams op beide locaties. In enkele domeinen is sprake van overformatie. Om deze kwaliteit te behouden, worden alternatieve samenwerkingsvormen onderzocht, zoals taakhervdeling, inzet op projectbasis of gedeelde ondersteuning binnen de bredere stichting.

#### Exploitatie

Voor de jaren 2026 tot en met 2028 is sprake van een weloverwogen negatief exploitatiesaldo. Dit past binnen het strategisch gebruik van de bestemmingsreserve personeel, die specifiek is ingericht voor kwaliteitsverbetering, strategisch HRM en organisatieontwikkeling. Deze gerichte inzet draagt bij aan het versterken van de onderwijskwaliteit en het realiseren van toekomstbestendige werkstructuren. Tegelijk wordt daarmee de financiële buffer op termijn teruggebracht tot een niveau dat aansluit bij de signaleringswaarden van de Inspectie van het Onderwijs.

Het bestuur kiest hiermee bewust voor investeren in de kern van het onderwijs, met beheersbare risico's en een duidelijke horizon.

## 2.6 UITDAGINGEN EN AANDACHTSPUNTEN KOMENDE JAREN

De onderstaande punten vormen actuele aandachtspunten voor de bedrijfsvoering van het Schoonhovens College. Sommige zijn het gevolg van landelijke beleidsontwikkelingen, andere zijn specifiek voor onze eigen context. In alle gevallen wordt actief gestuurd op beheersing en waar mogelijk benutting van kansen.

### Landelijke ontwikkelingen

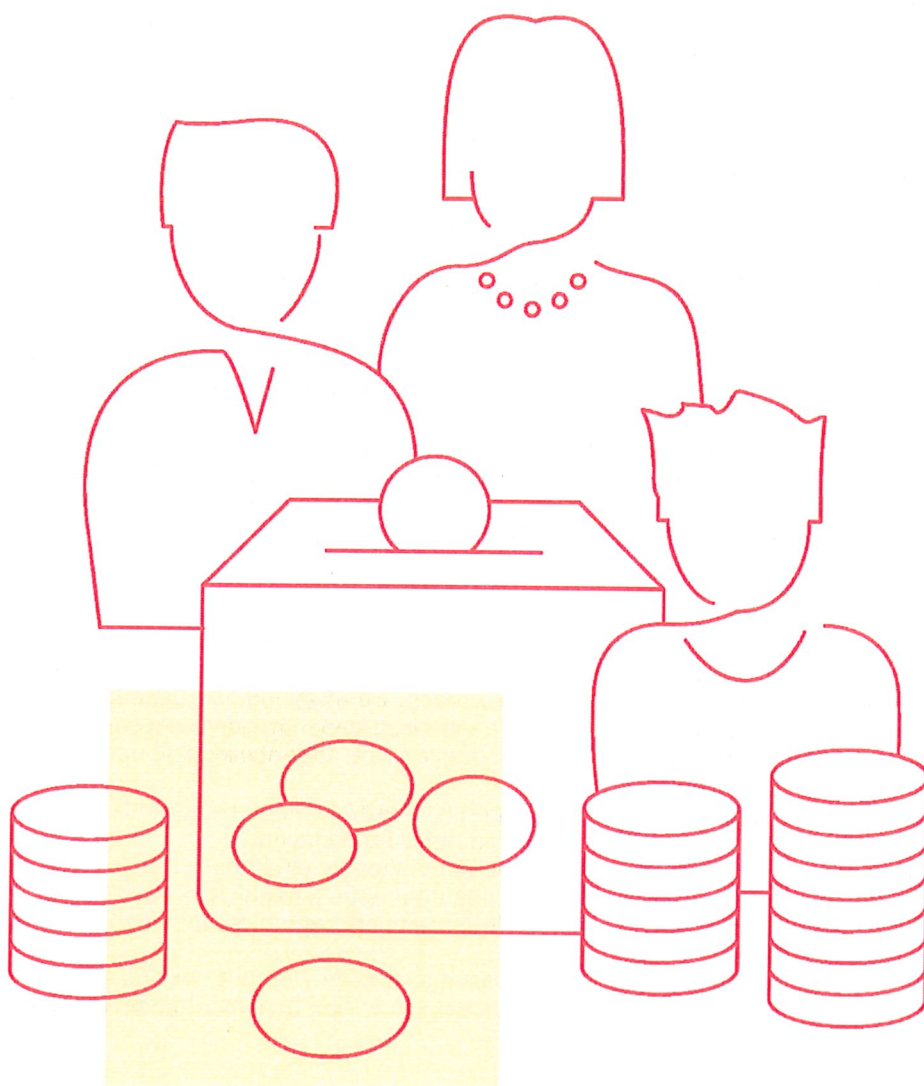
1. In de CAO VO is sprake van werkdrukverlagende maatregelen, waaronder het terugdringen van het lessentotaal. Zolang de lesvraag ongewijzigd blijft zorgt dit voor hogere personele lasten. Tevens is het herziene taakbeleid in werking getreden, wat effect heeft op de personele lasten.
2. De Wet vereenvoudiging bekostiging, van kracht sinds 2022, leidt tot een gefaseerde afname van de bekostiging over vier jaar. Voor onze school betekent dit een structurele daling van circa €193.000 per jaar. Vanwege cumulatie van effecten (zoals leerlingdaling) is dit impactvol. Onze aanvraag voor aanvullende compensatie via de regeling 'geïsoleerde scholen' is tot op heden niet gehonoreerd. In 2026 vindt geen compensatie meer plaats.
3. De lumpsum groeit niet volledig mee met de inflatie. Vooral op het gebied van materiële bekostiging ontstaat druk, mede door stijgende energieprijzen. Hierin sturen wij strak op kostenbewaking.
4. Sinds 2023 wordt de bekostiging van leerwegondersteuning (LWOO) niet meer rechtstreeks door DUO verstrekt, maar via het samenwerkingsverband. De middelen zijn daardoor minder voorspelbaar. Het samenwerkingsverband heeft inmiddels een neerwaartse bijstelling van deze gelden doorgevoerd.
5. De prestatieboxmiddelen (gericht op strategisch HRM-beleid) zijn vanaf 2022 anders toegekend en worden in 2025 afgebouwd. Deze middelen maakten inmiddels deel uit van de structurele begroting, waardoor aanpassing noodzakelijk is.
6. Steeds vaker worden subsidies toegekend op basis van selectieve criteria, zoals loting of achterstandsscores per leerling. Dat maakt structurele inzet van additionele middelen minder zeker.
7. De landelijke bekostigingssystematiek (lumpsum) staat opnieuw ter discussie. De gevolgen van eventuele aanpassing zijn op dit moment nog niet te overzien, maar worden door ons nauwlettend gevolgd.
8. Door de invoering van de wet op vrijwillige ouderbijdrage mogen leerlingen niet worden uitgesloten van activiteiten als hun ouders niet (kunnen of willen) betalen. Dit vergroot de druk op de begroting van activiteiten die voorheen kostendekkend waren. Wel biedt de Erasmus-accreditatie ruimte voor aanvullende financiering van internationale reizen.
9. Tijdelijke onderwijsmiddelen (bijvoorbeeld uit het Nationaal Programma Onderwijs en de regeling basisvaardigheden) zijn zeer welkom, maar raken aan de gulden financieringsregel. Structurele inzet vraagt zorgvuldige afweging in relatie tot toekomstige exploitatie.

### Schoolspecifieke aandachtspunten

10. Voor de nieuwbouw aan de Vlisterveg is een projectinvestering van €1.300.000 voorzien. Hiervoor is een bestemmingsreserve gevormd binnen het eigen vermogen. Medio 2026 kan worden bepaald wat de totale lasten zijn geworden. De afwijking lijkt beperkt.
11. Door het brede onderwijsaanbod daalt het aantal lesgroepen minder snel dan het leerlingaantal. Dit vraagt blijvende monitoring van de formatieve inzet. De ontwikkeling van het leerlingaantal en -verdeling vergt aandacht.
12. De organisatiestructuur van beide vestigingen is in ontwikkeling. Gedurende het schooljaar wordt gekeken of deze effectief bijdraagt aan de ambities en opgaven.
13. De school kent een eigen RVU-regeling met een duidelijke einddatum. Deze regeling heeft financiële impact, maar draagt ook bij aan een duurzame personeelsontwikkeling.
14. De bestuurlijke fusie met CSG De Goudse Waarden vergt een forse investering in het uniformeren van arbeidsvoorwaarden.
15. Daarnaast wordt rekening gehouden met conversiekosten voor het harmonisatie van digitale systemen, zoals het leerlingadministratiesysteem, AFAS en de Office-omgeving. De inschatting is dat dit circa €300.000 bedraagt.

### 3. Verantwoording van de financiën

In dit hoofdstuk staat de financiële situatie van de organisatie verantwoord. De eerste paragraaf gaat in op ontwikkelingen in meerjarig perspectief, de tweede paragraaf geeft een analyse van de staat van baten en lasten en de balans, en in de laatste paragraaf komt de financiële positie van het bestuur aan bod. Waar mogelijk is aangesloten bij de opbouw en tekst van voorgaande jaar (jaren) om de vergelijkbaarheid te bevorderen.

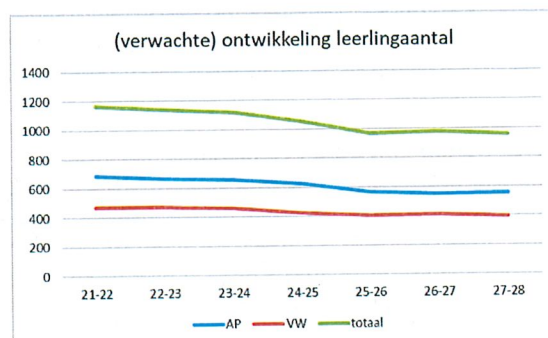


## 3.1. ONTWIKKELINGEN IN MEERJARIG PERSPECTIEF

### Leerlingen (teldatum 1-10-2025)

Op basis van demografische gegevens is de verwachting dat het leerlingaantal zal blijven dalen. Dit heeft vooral effect op de locatie Albert Plesmanstraat, waar er een grotere keuzevrijheid is. De locatie Vlisterweg krijgt nieuwbouw, waar een licht positief van te verwachten valt. De licht demografische stijging wordt na jaar 2030 verwacht.

schooljaar	21-22	22-23	23-24	24-25	25-26	26-27	27-28
AP	690	668	659	625	564	553	558
VW	471	469	458	425	404	407	396
<b>totaal</b>	<b>1161</b>	<b>1137</b>	<b>1117</b>	<b>1050</b>	<b>968</b>	<b>977</b>	<b>954</b>



### FTE (teldatum 31-12-2025)

Het meerjarig effect op het aantal medewerkers is als onderstaand becijferd. De raming blijft afhankelijk van overige factoren, waaronder ontwikkelingen in de baten (extra leerlingen, subsidies). De directiefunctie is in de afgelopen jaren ook ingevuld door externen, maar wel opgenomen in onderstaande tabel.

ontwikkeling fte	2022	2023	2024	2025	2026	2027	2028
directie	1	1	1	1,25	1,6	1,6	1,6
onderwijzend personeel	90,99	86,07	80,25	74,58	75	75	75
ondersteunend personeel	24,142	22,42	19,89	25,31	22	21	20
<b>peildatum 31-12</b>	<b>116,132</b>	<b>109,49</b>	<b>102,95</b>	<b>101,39</b>	<b>98,6</b>	<b>97,6</b>	<b>96,6</b>

De meerjaren strategische personeelsplanning (SPP) is uitgegaan van natuurlijk verloop, maar zal in het licht van de formatiereductie kritischer bekeken moeten worden. In bovenstaande opstelling zijn 7 collega's in het ondersteunend personeel opgenomen, die lesgebonden zijn. (instructeurs en toa's)

De daling in de OP formatie daalt minder mee met de krimp, omdat het aantal lesgroepen niet gelijkmatig mee daalt met het aantal leerlingen en dus niet altijd een lagere lesvraag met zich meebrengt. Dit vraagt keuzes in ondersteuning, les- en vakaanbod en homogene of dakpanklassen. Per 12 mei 2025 is de directieformatie uitgebreid naar 2 directieleden, waarbij de rector-bestuurder positie is gesplitst in een rector en bestuurder. Per 2026 telt voor het Schoonhovens ook naar rato de directie-invulling van De Goudse Waarden mee.

Er werd meer ingezet op kwalitatieve OOP-ondersteuning, dat wordt in 2026 herzien. Er vindt met name een verschuiving binnen de functies plaats. Het deel natuurlijk verloop is hierin meegenomen op basis van de meest recente gegevens. Een aantal vacatures staat nog uit en is nog niet ingevuld. Buiten deze opgave is het aantal externen zeer beperkt.

### Samenwerking

In deze paragraaf is verder niet geanticipeerd op de mogelijke samenwerking met CSG de Goudse Waarden en de effecten die dit qua formatieve inzet kan gaan hebben, omdat de samenwerking niet gericht is op een bezuiniging, maar met name gericht is op de kwaliteitsborging.

## 3.2. STAAT VAN BATEN EN LASTEN EN BALANS

De meerjarenbegroting wordt beknopt toegelicht, waarbij verwezen wordt naar de nummering in de laatste kolom. De realisatie 2024 en 2025 is toegevoegd alsmede de begroting 2026 en de raming voor de jaren 2027 t/m 2028. Deze meerjarenbalans is opgesteld zonder het effect van de fusie mee te nemen.

### Staat van baten en lasten

begrotingsjaar (t)		2020	2021	2022	2023	2024	2025	2025	2026	2027	2028	
ILT 1-1		1222	1156	1161	1139	1114	1050	1050	968	959	953	1
		realisatie	realisatie	realisatie	realisatie	realisatie	begroting	realisatie	begroting	raming	raming	2
81999	1 totaal rijksbijdrage	11.555.576	11.297.272	12.101.813	12.046.503	12.383.550	12.075.251	12.653.060	11.328.354	11.235.734	11.165.437	3
	1 projectsubsidies	567.860	1.253.977	1.567.574	2.103.173	1.973.111	1.786.518	1.256.655	1.773.968	1.250.000	1.100.000	4
85999	1 totaal overige bijdragen	301.302	386.249	542.815	455.851	400.046	277.200	433.283	337.130	369.330	330.000	5
88999	1 totaal financiële baten	-5.951	-2.071	19414	234.544	338.629	185.000	201.633	155.000	228.000	150.000	6
89999	2 totaal baten	12.418.787	12.935.427	14.231.616	14.840.071	15.095.336	14.323.969	14.544.631	13.594.452	13.083.064	12.745.437	
40000	1 totaal loonkosten	9.712.588	9.629.159	10.088.259	10.379.331	10.089.980	10.761.593	10.758.478	10.825.356	10.500.000	10.300.000	7
41999	1 overige personele lasten	939.410	940.094	1.351.658	884.737	986.932	885.975	791.385	752.300	750.000	725.000	9
43999	1 totaal huisvestingslasten	593.013	666.349	699.116	815.686	1.212.261	974.140	691.637	743.273	800.000	800.000	10
42299	1 totaal afschrijvingslasten	348.806	307.925	429.498	274.410	275.878	455.000	298.508	373.000	450.000	450.000	11
44199	1 totaal beheer en bestuur	233.974	232.216	277.830	263.807	370.121	401.325	231.960	278.400	350.000	350.000	12
44999	1 totaal onderwijslasten	725.614	880.757	982.714	1.060.536	1.223.667	1.315.700	1.402.738	1.184.784	1.150.000	1.050.000	13
48999	1 financiële lasten	1.181	1.620	1.188	1.277	1.875	2.500	1.893	2.500	2.500	2.500	14
49999	2 totaal lasten	12.554.587	12.658.120	13.830.263	13.679.784	14.160.714	14.796.233	14.176.599	14.159.613	14.002.500	13.677.500	
	afronding											
99999	3 (verwacht) resultaat	-135.800	277.307	401.353	1.160.287	934.622	-472.264	368.033	-565.161	-919.436	-932.063	15
		negatief	positief	positief	positief	positief	negatief	positief	negatief	negatief	negatief	
21200	uit bestemmingsreserve						472.264		533.475	200.000	200.000	16
21150	saldo na Inzet Impulsgelden						0		-31.686	-719.436	-732.063	17

Op basis van de leerlingprognoses (ad 1) is deze prognose opgesteld uitgaande van een realistische verwachting.

### de batenkant

De totale rijksbijdragen (ad 3) zijn berekend op basis van het leerlingaantal (ad 1) en de ontwikkeling van de vereenvoudiging bekostiging en het samenwerkingsverband. De reguliere additionele subsidies staan tevens opgenomen voor zover kansrijk. De afgelopen jaren hebben een grote mate van fluctuatie laten zien. Er wordt uitgegaan van een continuering van het STO project (na 2025-2028), zijnde €480.000 per jaar. Er wordt uitgegaan van verdere ondersteuning voor basisvaardigheden.

Per 2022 vindt de lumpsumbekostiging plaats op basis van een nieuwe verrekeningsystematiek. Dit heeft een negatief effect op de te ontvangen baten van 1,9%. Deze systematiek wordt gefaseerd (in vier jaar) ingevoerd, waardoor de lumpsum jaarlijks met een kwart van het verschil daalt. Per 2026 is deze compensatie geëindigd.

De totale baten tonen aan dat in 4 jaar tijd de baten met ruim 1,8 miljoen euro dalen, met name vanwege de daling van het leerlingaantal en het aflopen van incidentele subsidies. Dit vertekent het beeld. Door de bestuurlijke fusie gaan we voor het Schoonhovens College subsidies mislopen aangezien deze slechts eenmaal per bestuur worden toegekend, zoals voor het programma financiële educatie.

Vanuit de bestemmingsreserve worden middelen gebruikt voor het genoemde doel, waarbij het ministerie een menukaart aan gevalideerde mogelijkheden biedt. Boventallig personeel wordt hiertoe ingezet.

De overige overheidsbijdrage (ad 4) zijn baten van gemeente, provincie of Nuffic opgenomen. Nuffic verstrekt structurele subsidies ter bevordering van internationaliseringsactiviteiten voor leerlingen en personeel.

De overige baten (ad 5), waaronder de ouderbijdrages daalt mee met het dalend leerlingaantal. De effecten van de wetwijziging vrijwillige ouderbijdrage worden komend schooljaar gemonitord. De realisatie over 2025 is aangehouden voor de ramingen.

De financiële baten (ad 6) laten door de rentestijging substantiële rentebaten zien. Hiervan wordt zo optimaal mogelijk gebruik gemaakt. Afhankelijk van de ontwikkelingen in de omvang van de eigen liquiditeit en de rentestanden. Er is uitgegaan van 2.5% rente. De financiële lasten (bankkosten) zijn constant gehouden. Vanwege de hoge investeringen in 2025 en 2026 en de benutting van de personele voorziening loopt de liquiditeit terug, alsmede de rentebaten.

### **De lastenkant**

In de personele lasten (ad 7) bestaat in dit overzicht uit de salariskosten (incl. formatiereductie) en de overige personele lasten (waaronder de dotatie aan de voorzieningen) Er is uitgegaan dat de jaarlijkse formatiereductie wordt geëffectueerd in de daarop volgende jaren, teneinde een sluitende exploitatie te realiseren. De loonkosten zijn op basis van de jaarrekening 2025 gefixeerd en verder niet aangepast. Er is meer tijd nodig om de optimale streefformatie te effectueren, onder andere gebruikmaken van natuurlijk verloop, de RVU-regeling en de flexibele schil. Hiertoe wordt een plan van aanpak opgesteld. Gecorrigeerd voor eventuele CAO-aanpassingen, die ook doorwerken in de lumpsum, dient de formatie zo snel mogelijk te dalen onder de € 10.000.000. (uitgaande van cao prijspeil 2025)

De overige personele lasten (ad 9) dalen fors als gevolg van een verwacht lagere opbouw van de personele voorzieningen en het reduceren van de externe inhuur. In deze meerjarenraming zit sturing binnen deze rubriek door collega's gespaarde uren te laten opnemen.

De huisvestingslasten (ad 10) laten een fluctuerend beeld zien, vanwege de energielast en lagere dotatie aan de voorziening onderhoud. In 2024 is deze conform componentenmethode opgehoogd. De begrote post energie in 2025 is te hoog begroot, omdat het negatieve prijseffect meeviel. De lagere energielast op de locatie Vlisterweg per 2026 valt weg tegen de hogere onderhoudskosten vanwege het benodigde onderhoud op de installaties.

De verwachting is dat de afschrijvingslasten (ad 11) zullen stijgen, omdat er de laatste jaren erg terughoudend is geïnvesteerd en dit per 2025 en 2026 door de nieuwbouw Vlisterweg (± €2.000.000). Dit leidt tot een toename in de afschrijvingslast.

De post overige lasten bestaan uit beheer en bestuur en onderwijslasten (ad 12+13). Beheer en bestuur vertonen een stabiel beeld, omdat hier geen nieuw beleid in te voorzien is en deze post nauwelijks variabel is met het leerlingaantal. De grote verzamelpost overige onderwijslasten is grotendeels een leerlingafhankelijke post, zoals lesmateriaal en licenties. Deze materiële post daalt dan ook mee met het leerlingaantal, maar niet in dezelfde mate, tevens is rekening gehouden met een lagere inflatiecompensatie.

De komende jaren is er een negatief begroot (ad 15). Ervaring leert dat er vaak sprake is van meevallers, hoewel hier niet op vertrouwd mag worden. De fusie per 1-1-2026 zal leiden tot financiële synergievoordelen, die nog niet zijn opgenomen in deze opstelling. Een deel van de negatieve begroting is gelegen in de keuze een deel van de bestemmingsreserve personeel te benutten om een kwaliteitsimpuls te geven. Daarnaast vindt uit de bestemmingsreserve de onttrekking van de afschrijvingslast plaats die verband houdt met de nieuwbouw en het groot onderhoud.

### 3.3 BALANS IN MEERJARIG PERSPECTIEF

Meerjarenbalans 2020-2028									
	2020	2021	2022	2023	2024	2025	2026	2027	2028
Activa	realisatie	realisatie	realisatie	realisatie	realisatie	realisatie	begroting	raming	raming
<b>Vaste activa</b>									
Materiële vaste activa	1.638.566	1.403.152	1.142.667	1.671.190	1.745.744	2.589.823	3.046.823	2.746.823	2.446.823
<b>Vlottende activa</b>									
Vorderingen	195.542	302.826	154.504	421.497	197.331	111.614	150.000	150.000	150.000
Liquide middelen	4.008.318	5.419.212	6.888.456	8.531.415	9.530.764	8.434.691	6.837.033	5.867.597	4.985.534
	4.203.860	5.722.038	7.042.960	8.952.912	9.728.095	8.546.305	6.987.033	6.017.597	5.135.534
<b>Activa totaal</b>	<b>5.842.426</b>	<b>7.125.190</b>	<b>8.185.627</b>	<b>10.624.102</b>	<b>11.473.839</b>	<b>11.136.128</b>	<b>10.033.856</b>	<b>8.764.420</b>	<b>7.582.357</b>
<b>Passiva</b>									
<b>Eigen Vermogen</b>									
Algemene reserve	1.649.600	1.683.387	1.832.362	2.202.001	2.324.694	3.086.387	3.054.701	2.335.265	1.603.202
Bestemmingsreserves	174.887	909.009	1.161.387	1.842.803	4.406.290	4.012.630	3.479.155	3.279.155	3.079.155
	1.824.487	2.592.396	2.993.749	4.044.804	6.730.984	7.099.017	6.533.856	5.614.420	4.682.357
<b>Vorzieningen</b>									
Voorziening Groot Onderhoud	832.595	907.595	1.007.595	1.168.764	0	0	0	0	0
Vorzieningen Personeel	1.436.556	1.647.178	2.198.065	2.191.684	1.901.879	1.475.441	1.300.000	1.000.000	800.000
<b>Langlopende schulden</b>	<b>0</b>	<b>0</b>	<b>0</b>	<b>660.000</b>	<b>0</b>	<b>0</b>	<b>0</b>	<b>0</b>	<b>0</b>
<b>Kortlopende schulden</b>	<b>1.748.787</b>	<b>2.468.620</b>	<b>1.986.218</b>	<b>2.558.851</b>	<b>2.840.179</b>	<b>2.561.669</b>	<b>2.200.000</b>	<b>2.150.000</b>	<b>2.100.000</b>
<b>Passiva totaal</b>	<b>5.842.426</b>	<b>7.125.190</b>	<b>8.185.627</b>	<b>10.624.102</b>	<b>11.473.042</b>	<b>11.136.128</b>	<b>10.033.856</b>	<b>8.764.420</b>	<b>7.582.357</b>
<b>kengetallen</b>									
quick-ratio	2,4	2,32	3,55	3,50	3,43	3,34	3,18	2,80	2,45
solvabiliteit 1	31,23	36,38	36,57	38,07	58,67	63,75	65,12	64,06	61,75
solvabiliteit 2	70,07	72,24	75,74	69,70	75,24	77,00	78,07	75,47	72,30

De ontwikkeling van de balans in meerjarig perspectief volgt de meerjarenraming voor het Schoonhovens College. Dit is één op één doorgevoerd in de reservepositie. De ontwikkeling van de materiële vaste activa laat een duidelijke stijging zien van 2 miljoen in verband met de realisatie nieuwbouw per 2025/2026. De vorderingen zijn constant gehouden. De voorziening groot onderhoud is conform stelselwijziging opgenomen in een bestemmingsreserve van het eigen vermogen.

De voorziening personeel zal substantieel afnemen doordat de PB-uren nauwelijks gespaard mogen worden en de schoolspecifieke regelingen aflopen.

De kortlopende schulden nemen af doordat veel subsidies in de komende periode invulling vinden. Een relatief vaste component betreffende de personele overloopposten, zoals de opbouw vakantie-uitkering en belasting betaling in januari. De post liquide middelen is de saldopost van deze opstelling.

De kengetallen tonen een voldoende robuuste organisatie, die in staat is om tegenvallers op te vangen.

## 3.4 KASSTROOMOVERZICHT OVER 2025

	boekjaar 2025 EUR	boekjaar 2024 EUR
<b><u>Kasstroom uit operationele activiteiten</u></b>		
<b>Saldo van baten en lasten</b>	168.294	673.330
Effect stelselwijziging (buiten resultaat)		1.680.869
<b>Aanpassingen voor:</b>		
- Afschrijvingen	298.508	275.878
- Mutaties voorzieningen	-426.438	318.001
- Effect stelselwijziging (buiten resultaat)		-1.680.869
- Koersresultaat FVA		
- Afronding		-4.774
	-127.930	-1.091.765
<b>Veranderingen in vlottende middelen:</b>		
- Vorderingen	85.717	224.166
- Kortlopende schulden	-279.308	-473.573
	-193.590	-249.407
<b>Kasstroom uit bedrijfsoperaties</b>	-153.227	1.013.028
Ontvangen interest	201.633	338.629
Betaalde interest / Bankkosten	-1.893	-1.875
	199.740	336.754
<b>Totale kasstroom uit operationele activiteiten</b>	<b>46.513</b>	<b>1.349.782</b>
<b><u>Kasstroom uit investeringsactiviteiten</u></b>		
Investerings in materiële vaste activa	1.137.552	350.432
Desinvesterings in materiële vaste acti	5.035	0
	1.142.587	350.432
<b>Totale kasstroom uit investeringsactiviteiten</b>	<b>1.142.587</b>	<b>350.432</b>
<b><u>Kasstroom uit financieringsactiviteiten</u></b>		
Nieuw opgenomen leningen		0
Aflossing langlopende schulden	-	0
	-	0
<b>Totale kasstroom uit financieringsactiviteiten</b>	<b>0</b>	<b>0</b>
<b><u>Mutatie liquide middelen</u></b>	<b>-1.096.074</b>	<b>999.350</b>
Liquide middelen 1-1	9.530.770	8.531.415
Liquide middelen 31-12	8.434.696	9.530.770
Mutatie Liquide middelen	-1.096.074	999.355

De liquiditeit is met 1,1 miljoen euro gedaald, doordat er meer is onttrokken uit de personele voorziening en er investeringen met name voor de nieuwbouwlocatie Vlisterweg hebben plaatsgevonden, inclusief 50% van de vergoeding aan de gemeente. Daarnaast draagt het positieve operationele saldo en de ontvangen rente hieraan mee.

De kortlopende schulden, waaronder nog te besteden (doel)subsidies (o.a. de declaratie vanuit OZHW i.h.k.v. STO) zijn ook toegenomen. De verschuiving van de voorziening groot onderhoud naar het eigen vermogen (stelselwijziging) heeft geen effect op de kasstroom.

## 3.5 BALANS 31-12-2025

### A. Balans per 31-12-2025 na resultaatbestemming

1	Activa	31-12-2025 EUR	31-12-2024 EUR
<b>1.1</b>	<b>Vaste activa</b>		
1.1.2	Materiële vaste activa	2.589.823	1.745.744
	<b>Totaal vaste activa</b>	<u>2.589.823</u>	<u>1.745.744</u>
<b>1.2</b>	<b>Vlottende activa</b>		
1.2.2	Vorderingen	111.614	197.331
1.2.4	Liquide middelen	<u>8.434.696</u>	<u>9.530.770</u>
	<b>Totaal vlottende activa</b>	<u>8.546.305</u>	<u>9.728.096</u>
	<b>Totaal activa</b>	<u><b>11.136.128</b></u>	<u><b>11.473.839</b></u>
<b>2</b>	<b>Passiva</b>	31-12-2025 EUR	31-12-2024 EUR
2.1	Eigen vermogen	7.099.017	5.050.114
2.2	Voorzieningen	1.475.441	3.582.748
2.4	Kortlopende schulden	2.561.669	2.840.977
	<b>Totaal passiva</b>	<u><b>11.136.128</b></u>	<u><b>11.473.839</b></u>

#### Activazijde van de balans

##### 1.1.2 Materiële vaste activa

	1.1.2.0 Gebouwen en terreinen in aanbouw en voortuitbetalingen	1.1.2.1 Gebouwen en terreinen	1.1.2.3 Inventaris en apparatuur	1.1.2.4 Andere vaste bedrijfs- middelen	Totaal MVA
Aanschafprijis 1-1-2025	660.000	1.398.790	4.915.142	1.014.987	7.988.920
Afschrijving cum. 1-1-2025	-	1.090.919	4.164.754	987.504	6.243.176
Boekwaarde 1-1-2025	<u>660.000</u>	<u>307.872</u>	<u>750.388</u>	<u>27.484</u>	<u>1.745.744</u>
Investeringen 2025	332.170	55.535	748.925	923	1.137.552
Desinvesteringen 2025	-	910	17.356	13.231	5.035
Afschrijvingen 2025	-	41.334	241.998	15.175	298.508
Desinvestering cumulatieve aanschafwaarde		-987.033	-2.275.487	-1.015.910	-4.278.430
Desinvestering cumulatieve afschrijvingen		987.033	2.275.487	1.015.910	4.278.430
Aanschafprijis 31-12-2025	992.170	468.202	3.405.936	13.231	4.853.077
Afschrijving cumulatief 31-12-2025	-	145.220	2.131.265	13.231	2.263.254
Boekwaarde 31-12-2025	<u>992.170</u>	<u>322.982</u>	<u>1.274.671</u>	<u>-</u>	<u>2.589.823</u>

Er is begroot om €2.545.000 te investeren in 2025. Er is totaal €1.137.500 geïnvesteerd. Het resterende deel van de investering volgt in 2026 vanwege de vertraagde oplevering. Dit heeft ook effect op de hoogte van de afschrijvingslasten, die feitelijk pas per 2026 fors zullen oplopen.

Ter voorbereiding op de fusie zijn een aantal activa met een lage resterende boekwaarde (<1000 euro) versneld afgeboekt. Tevens zijn de activa waarop al volledig is afgeschreven en die geen economische waarde meer hebben afgeboekt, waardoor de totale aanschafwaarde en totale afschrijvingen verminderd worden met zo'n 4,3 miljoen. Dit heeft een zeer beperkt exploitatie-effect.

De belangrijkste verschillen zijn :

- Er is schoolbreed grootschalig geïnvesteerd in ICT, waaronder devices voor al het personeel, nieuwe serverpark, firewall.
- De investering in leermiddelen (mn boeken) is nihil, vanwege de marktssystematiek, waarbij de aanschaf van boeken jaarkosten zijn en er geen sprake meer is van hergebruik.
- Vanwege het uitstel in de nieuwbouw is gekozen om alleen te investeren in verhuisbare (roerende) goederen. Een lagere investering heeft ook meerjarlijks effect op de afschrijvingslasten.

In verband met de nieuwbouw Vlisteweg is in 2023 de vordering van de gemeente voor de eigen bijdrage opgenomen in de post gebouwen en terreinen in aanbouw. Bij oplevering in 2026 wordt deze post geactiveerd en wordt er vervolgens op afgeschreven.

#### Vlottende activa

1.2.2	Vorderingen	31-12-2025	31-12-2024
1.2.2.1	Debiteuren algemeen	8.433	43.616
1.2.2.8	Overige vorderingen	11.000	
1.2.2.12	Vooruitbetaalde lasten	48.030	56.970
1.2.2.14	Nog te ontvangen rente	44.151	
1.2.2.15	Overlopende activa	0-	21.540
	<b>Totaal vorderingen</b>	<b>111.614</b>	<b>122.126</b>

In de vlottende activa zijn de vorderingen op korte termijn opgenomen, inclusief de vooruitbetaalde posten en nog te ontvangen posten. De status van vorderingen op ouders is arbitrair, omdat zij niet afdwingbaar is en de mogelijkheid tot terugvorderen door ouders bestaat. Hierop is geanticipeerd door de post debiteuren ouders zichtbaar te reduceren.

#### Liquide middelen

1.2.4	Liquide middelen	31-12-2025	31-12-2024
1.2.4.1	Kasmiddelen	736	826
1.2.4.2	Tegoeden op bankrekeningen	8.433.954	9.529.944
	<b>Totaal liquide middelen</b>	<b>8.434.691</b>	<b>9.530.770</b>

Zoals ook uit het kasstroomoverzicht is gebleken is de liquiditeit met bijna 1,1 miljoen euro afgenomen. De omvang van het contante geld is bijna nihil. De liquide middelen staan ter vrije beschikking via schatkistbankieren.

#### Passivazijde van de balans

2.1.1.1	Eigen vermogen	Stand per 1-1-2025	effect stelselwijziging	Stand per 1-1-2025	Mutaties		Stand per 31-12-2025
					Resultaat	Overige Mutaties	
		voor effect stelselwijziging		na effect stelselwijziging			
2.1.1.1.1	<b>Algemene reserve</b>						
	Algemene reserve publiek	2.324.694		2.324.694	761.693		3.086.387
	Algemene reserve privaat	86.720		86.720	0	0	86.720
	Bestemmingsreserve nieuwbouw	1.960.000		1.960.000	-32.552	0	1.927.448
	Bestemmingsreserve publiek	683.475		683.475	-350.000		333.475
	Bestemmingsreserve groot onderhoud		1.680.869	1.680.869	-11.107		1.669.762
	afroning	-4.774		-4.774			-4.774
	<b>Totaal eigen vermogen</b>	<b>5.050.114</b>	<b>1.680.869</b>	<b>6.730.984</b>	<b>368.034</b>	<b>0</b>	<b>7.099.017</b>

De verwerking van de stelselwijziging per 1-1-2025 is zichtbaar, waarbij er een bestemmingsreserve groot onderhoud is toegevoegd. Dit zorgt voor een ophoging van de reservepositie van 1.681.000 euro. De resultaatverdeling op basis van operationele activiteiten laat zien dat er €302.000 is toegevoegd aan het eigen vermogen verdeeld over een onttrekking van de bestemmingsreserve publiek van 350.000 euro en 33.000 aan afschrijvingslasten nieuwbouw, ter dekking van de projectinvestering en 11.000 euro onttrekking van de bestemmingsreserve groot onderhoud. De bestemmingsreserve publiek sluit aan bij de nog te besteden subsidie en loopt tot juli 2026, waarbij 350.000 euro over 2025 in mindering wordt gebracht. In 2026 vindt een verdere uitputting plaats van de bestemmingsreserve publiek.

De bestemmingsreserve privaat is constant gebleven en bestaat uit batige saldi, die buiten de overheidsbijdragen is verkregen.

## Voorzieningen

2.2	Voorzieningen	2.2.1.2 Voorziening personeel langdurig zieken	2.2.1.2 Voorziening spaarverlof	2.2.1.2 Voorziening levensfase bewust personeels- beleid	2.2.1.4 Voorziening jubilea	2.2.1.5 Voorziening WW	Personele voorziening en
2.2.1	Personele voorzieningen						
	Stand per 1-1-2025	97.146	-	1.624.023	98.560	82.150	1.901.879
	Dotaties 2025	0	-	80.226	19.672	22.924	122.822
	Onttrekkingen 2025	56.431	-	447.347	23.732	21.750	549.260
	Vrijval 2025						-
	Saldo 31-12-2025	<u>40.715</u>	<u>0</u>	<u>1.256.902</u>	<u>94.500</u>	<u>83.324</u>	<u>1.475.441</u>
	Kortlopend deel < 1 jaar	40.715	0	300.000	7.000	14.600	362.315
	Deel 1 <> 5 jaar	0	0	400.000	24.000	58.401	482.401
	Langlopende deel > 5 jaar	0	0	556.902	63.500	10.323	630.725
		<u>40.715</u>	<u>0</u>	<u>1.256.902</u>	<u>94.500</u>	<u>83.324</u>	<u>1.475.441</u>

2.2.3	Voorziening : overige voorzieningen	Voorziening onderhoud voor stelselwijziging na stelselwijziging	
	Stelselwijziging		
	Stand per 31-12-2024		
	Stand per 1-1-2025	1.680.869	-
	Dotaties 2025	-	-
	Onttrekkingen 2025	-	-
	Vrijval 2025		
	Saldo 31-12-2025	<u>0</u>	<u>0</u>
	Kortlopend deel < 1 jaar		
	Deel 1 <> 5 jaar		
	Langlopende deel > 5 jaar	<u>0</u>	<u>0</u>

### Voorziening langdurig zieken

Medewerkers die ultimo rapportagejaar ziek zijn worden geanalyseerd op ziekte duur. Indien de uitval langdurig gaat zijn dient hiervoor een voorziening getroffen te worden ter dekking van de toekomstige ziekte lasten. Een aantal collega's is helaas geheel of gedeeltelijk langdurig ziek. Hiervoor is extra gedoteerd.

### Voorziening spaarverlof

In 2023 is de voorziening spaarverlof volledig onttrokken en is er niet opnieuw gedoteerd.

### Overige personele voorzieningen

Onder de overige personele voorzieningen zijn de gespaarde uren van de collega's opgenomen, waaronder de nieuw op te nemen gespaarde uren uit het persoonlijk budget voortvloeiend vanaf de cao 2014-2015. De nieuwe opbouw van dit schooljaar is meegenomen, verder staan hier de overige spaarregelingen in. De spaarregeling is fors gereduceerd. Idealiter sluiten de bestedingsplannen per collega aan bij de meerjaren formatieplanning en de betreffende lesbehoefte in relatie tot het zittende personeel. De dotatie bedraagt is mede hoog vanwege het aangaan van RVU regelingen (die maximaal 3 jaar lopen).

Tevens zijn de spaaruren opgenomen in deze voorziening. Per individu is een indeling gemaakt wanneer hieruit onttrokken gaat worden. Er is een inschatting gemaakt of op korte termijn (< 1 jaar), middellange termijn (2-5 jr) of langere termijn (> 5 jaar) aanspraak gemaakt zal worden van deze uren (of van haar financiële tegenwaarde).

### Jubileumgratificatie

De onttrekkingen en dotaties aan de voorziening over 2025 vertonen een grillig patroon. Er zijn 6 collega's geweest die hun 25-jarig ambtelijk dienstjubileum hebben gevierd. Een mooie mijlpaal voor de betrokkenen. In de berekening van het benodigde saldo is gebruikgemaakt van de systematiek door €770 per medewerker te hanteren. Dit bedrag is conform benchmarkgegevens en sluit aan bij de historische omvang van deze voorziening.

### Toekomstige WW-verplichtingen

Conform de RJ660 dient de organisatie ook een voorziening op te nemen voor toekomstige ww-verplichtingen, inclusief het bovenwettelijke deel, waarvan ultimo jaar een inschatting is gemaakt van de verwachte duur van de ww-verplichting.

Voor 1 collega is deze voorziening opgenomen, met de maximale inschatting. Er vindt geen bemiddeling plaats naar ander werk, omdat dit door diverse bureau's al is geprobeerd. Mogelijke nieuwe ww-instroom begeleiden we naar ander werk. De bedragen zijn aangepast op de meest recente loonkosten.

#### Voorziening onderhoud

Conform de meerjaren onderhoudsbegroting (dd 2023) van bureau MvD te Schoonhoven werd de voorziening onderhoud op peil gehouden. In 2023 is vanuit de RJ 660 de componentenmethode toegepast. Voor de locatie AP is de MJOP door de organisatie getoetst, wat heeft geleid tot een ophogend effect in 2024 op de noodzakelijke omvang van de onderhoudsvoorziening. De voorziening onderhoud is in 2025 vervallen en opgenomen als bestemmingsreserve van het eigen vermogen. Afschrijvingen van onderhoudscomponenten worden hierop in mindering gebracht.

Rond de oplevering van de locatie Vlisterveg in 2026 vindt opnieuw de opname plaats van het meerjaren onderhoudsplan. Er is conform integraal huisvestingsplan van de gemeente Krimpenerwaard rekening gehouden met een stopjaar na 2030 wanneer conform het integraal huisvestingsplan (IHP) de locatie AP grootschalig onderhoud krijgt.

Er is minder onderhoud gepleegd dan begroot. In de begroting staan een aantal stelposten, in het geval er vervanging noodzakelijk is. Dat is beperkt noodzakelijk gebleken.

#### voorziening dubieuze debiteuren

De voorziening dubieuze debiteuren, moest komen te vervallen en is in mindering gebracht op de debiteur ouderbijdrage. Dit om de niet-betalers en mogelijke terugbetalingsverplichting aan ouders conform het veiligheidsbeginsel op te nemen.

#### Kortlopende schulden, vorderingen

<b>2.4</b>	<b>Kortlopende schulden</b>	<b>31-12-2025</b>	<b>31-12-2024</b>
2.4.8	Crediteuren	318.481	248.044
2.4.9	Belastingen en premies sociale verzekeringen	543.323	459.455
2.4.10	Schulden terzake van pensioenen	150.709	163.473
2.4.12	Overige kortlopende schulden	197.354	288.007
2.4.13	Vooruitontvangen ouders	127.134	105.107
2.4.14	Vooruitontvangen OCW	508.531	428.870
2.4.16	Vooruitontvangen bedragen	0	
2.4.17	Vakantiegeld en vakantiedagen	364.346	367.684
2.4.19	Overlopende passiva	351.792	780.337
	<b>Totaal kortlopende schulden</b>	<b>2.561.669</b>	<b>2.840.977</b>
<b>Toelichting</b>			
2.4.9	Belastingen en premies sociale verzekeringen		
	Loonheffing	543.323	459.455
		<u>543.323</u>	<u>459.455</u>
2.4.10	Schulden terzake van pensioenen		
	Pensioenpremies	150.709	163.473
		<u>150.709</u>	<u>163.473</u>
2.4.12	Overige kortlopende schulden		
	Overige kortlopende schulden	63.080	129.432
	Overige kortlopende schulden, spec OZHW inzet STO 2025	134.274	158.575
		<u>197.354</u>	<u>288.007</u>
2.4.19	Overlopende passiva		
	Overlopende uit de activa, presentatie	0	
	Transitorische posten (vooruitontvangen)		103.216
	Personeelsfondsen	9.605	16.757
	Verplichting aan gemeente inzake IHP	330.000	660.000
	Nettoloon	3.047	364
		<u>342.652</u>	<u>780.337</u>

De posten die betrekking hebben op de personeelslast zijn constant gebleven. Veel overige posten vertonen grote verschillen. De openstaande crediteuren en transitorische posten zijn flink verschoven. Daarnaast staan een aantal subsidies als vooruitontvangen / nog te besteden opgenomen (incl. OCW-subsidies, vb PMBO, zij instroom). Een voorbeeld is de STO subsidie verrekening met het Gemini college

van € 135.000. Door de betaling van 330.000 euro zijnde de eerste 50% van de nieuwbouwbijdrage zijn de overlopende passiva fors gedaald.

De overlopende activa en passiva zijn gecorrigeerd bij materiële afwijkingen op debet- en creditregels. Met forse onderliggende subsidieposten (basisvaardigheden, dmbo etc.) is deze post toegenomen.

In de overige kortlopende schulden betreft een nabetaling opgenomen van overwerk verrekeningen OOP, pensioenen en belastingen.

## STAAT VAN BATEN EN LASTEN 2025, SAMENVATTING

<b>B.</b>	<b>Staat van baten en lasten over 2025</b>	boekjaar 2025 EUR	begroting 2025 EUR	boekjaar 2024 EUR
<b>3</b>	<b>Baten</b>			
3.1	Rijksbijdragen	13.726.165	13.745.929	14.259.945
3.2	Overheidsbijdragen	183.550	114.840	96.716
3.5	Overige baten	433.283	277.200	400.046
	<b>Totaal baten</b>	<b>14.342.998</b>	<b>14.137.969</b>	<b>14.756.707</b>
<b>4</b>	<b>Lasten</b>			
4.1	Personeelslasten	11.549.862	11.647.568	11.004.450
4.2	Afschrijvingen	298.508	455.000	275.878
4.3	Huisvestingslasten	691.637	974.140	1.212.261
4.4	Overige lasten	1.634.698	1.717.025	1.590.788
	<b>Totaal lasten</b>	<b>14.174.704</b>	<b>14.793.733</b>	<b>14.083.378</b>
	<b>Saldo baten en lasten</b>	<b>168.294</b>	<b>-655.764</b>	<b>673.329</b>
<b>6</b>	<b>Financiële baten en lasten</b>	199.740	182.500	336.754
		199.740	182.500	336.754
	<b>Totaal resultaat</b>	<b>368.034</b>	<b>-473.264</b>	<b>1.010.083</b>

In dit hoofdstuk worden de financiën op balansdatum vergeleken met het vorige kalenderjaar en de begroting. Deze vergelijking vindt plaats op hoofdlijnen. In 2025 heeft geen herziening van de begroting plaatsgevonden. De genoemde code tussen haakjes verwijst naar de categorie in de (technische jaarrekening).

## 3.6 BATEN

De baten zijn in drie hoofdgebieden onder te verdelen: de rijksbijdrage, overige overheidsbijdragen en overige baten. De totale baten zijn €205.000 hoger dan begroot, maar €413.000 lager dan de realisatie in 2024.

3.1	Rijksbijdragen	boekjaar 2025	begroting 2025	boekjaar 2024
3.1.1	Rijksbijdrage OCW/EZ	10.746.260	10.521.126	10.919.319
3.1.2	Overige subsidies OCW/EZ	1.993.236	2.029.819	2.090.833
3.1.3	Inkomensoverdrachten van Rijksbijdragen (SWV)	986.669	1.194.984	1.249.794
	<b>Totaal rijksbijdragen OCW</b>	<b>13.726.165</b>	<b>13.745.929</b>	<b>14.259.945</b>
<b>3.1.1</b>	<b>Rijksbijdrage OCW/EZ</b>			
3.1.1.1	Toelichting Rijksbijdrage OCW	boekjaar 2025	begroting 2025	boekjaar 2024
	Lumpsum personeel & materieel	10.746.260	10.521.126	10.919.319
		10.746.260	10.521.126	10.919.319
<b>3.1.2</b>	<b>Overige subsidies OCW/EZ</b>			
3.1.2.1	Overige subsidies OCW			
	Geoomerkte subsidies personeel ministerie	625.966	639.783	638.981
	Aanvullende bekostiging technisch VMBO	447.139	480.000	461.041
	Niet geoomerkte subsidies personeel ministerie	705.995	708.048	776.372
	Funciemix Randstad regio	214.136	201.988	214.438
		1.993.236	2.029.819	2.090.833
<b>3.1.3</b>	<b>Inkomensoverdrachten van Rijksbijdragen</b>			
3.1.3.3	Ontv doorbetalingen rijksbijdrage SWV	boekjaar 2025	begroting 2025	boekjaar 2024
	Samenwerkingsverband	986.669	1.194.984	1.249.794
		986.669	1.194.984	1.249.794

De afwijking Rijksbijdragen OCW is minder dan € 20.000 (0.1%), het verschil in de verkregen bijdrage vanuit het samenwerkingsverband is het grootst, vanwege de lagere vergoedingsstructuur. Een belangrijke bijdrage vormt de vergoeding vanuit de aangesloten samenwerkingsverbanden voor de Leerroute Plus leerlingen.

Naast de compensatie voor CAO en premie-effecten zijn met name de SHRM subsidie, de subsidie basisvaardigheden substantiële en de STO-bijdrage. In de overige baten is een normalisatie zichtbaar van de ouderbijdrage ondanks de consequenties van de wet vrijwillige ouderbijdrage. In 2025 zijn veel stelposten afgewikkeld vanwege de conversie naar de nieuwe administratie verband houdend met de nieuwe fusie-organisatie.

### Projecten en nog te besteden doelsubsidies

Ook in 2025 zijn er een flink aantal projecten en specifieke subsidies. Een aantal subsidies zijn nog niet geheel besteed en dienen conform richtlijn specifiek vermeld te worden in de jaarrekening in model G1 of model G2. De belangrijkste projecten worden onderstaand toegelicht. Met deze subsidies geven we invulling aan ons Koersplan en sluiten aan bij de maatschappelijke opdracht en uitdagingen. Een deel van de werkzaamheden bevinden zich op het gebied van onderzoek en ontwikkeling, zoals het STO -traject, de invulling verbetering van basisvaardigheden en de invoering van de praktijkgerichte programma's.

### Geoomerkte personele subsidies

Het Schoonhovens College stimuleert actief de inbreng van expertise van buiten de school en werft dan ook onder potentiële **zij-instromers**. In 2025 zijn de twee zij-instromers uit 2024 succesvol met de studie bezig. De baten van de zij-instromers vergoeding worden genomen in het jaar waarin de opleidings- en verletkosten worden gemaakt, uiterlijk tot het moment dat het diploma is behaald.

De school stimuleert ook het gebruik van de **lerarenbeurs** ter verdieping en verbreding. Hiervan is in 2025 geen gebruik gemaakt.

### Subsidie sterk techniek onderwijs (Aanvullende bekostiging technisch vmbo) (zie model G2)

Ter versterking van het technisch vmbo is wederom een substantiële subsidie verkregen om in gezamenlijkheid met het Gemini College Lekkerkerk en het aangesloten bedrijfsleven invulling te geven aan de verdere ontwikkeling in de regio voor de technische sectoren in de basisgerichte, kadergerichte en gemengde leerweg. In deze derde fase van 4 jaar (2025-2028) worden deze middelen beschikbaar gesteld. In fase 1 (2018 en 2019) ontvingen de scholen (automatisch) middelen op basis van de betreffende leerlingenaantallen. Fase 2 (2020-2024) is succesvol afgerond en positief beoordeeld door het Ministerie. In 2025 is gestart met fase 3 (2025-2028) met dezelfde partners en een voortzetting van

veel onderdelen uit de eerdere fases, maar met nieuwe aandachtsgebieden zoals circulariteit, inclusiviteit en het gebruik van nieuwe technieken. Belangrijke vaste onderdelen zijn de doorlopende leerlijn en promotie van PO-VO en VO-MBO, maar ook het creëren van een praktijkgerichte leeromgeving.

Het doel van deze aanvullende bekostiging is de inzet voor:

- inventaris en materiaal
- inzet personeel
- ontwikkeling van lesmethodes
- vergroten van de instroom van leerlingen (beeldvorming techniekonderwijs)
- aantrekken en professionaliseren van docenten
- verbeteren van de doorlopende leerlijn VMBO-MBO

Van de ontvangen middelen van €635.800 is €135.000 toegekend aan het Gemini en is €446.000 besteed aan het Schoonhovens College. een deel moet nog besteed worden, omdat vanwege de vertraging door de brand en nieuwbouw een deel van de investeringen later plaatsvinden. De achterstanden in de besteding zijn ingelopen en over de gehele periode is de subsidie besteed. Het Schoonhovens College is penvoerder voor deze subsidieregeling. De verantwoording vindt plaats in model G2 van de jaarrekening.

In de geormerkte subsidie zit:

- € 37.500 PGP GL/TL
- € 446.000 STO 2025
- € 486.000 basisvaardigheden VW en AP (AP nieuw aangevraagd)
- € 34.000 praktijkgerichte havo
- € 26.000 zij-instroom (nieuw aangevraagd)

### 3.2 Overige overheidsbijdragen en -subsidies

3.2.2	Overige overheidsbijdragen	boekjaar 2025	begroting 2025	boekjaar 2024
3.2.2.2	Overige gemeentelijke en Europese bijdragen	183.550	114.840	96.716
	<b>Totaal overige overheidsbijdragen</b>	<b>183.550</b>	<b>114.840</b>	<b>96.716</b>

#### Jeugdsubsidie Gemeente Krimpenerwaard

De Gemeente Krimpenerwaard heeft de jeugdsubsidie gehonoreerd voor €14.000, waarvan het project Challenge Day op de locatie Vlisterweg is begroot en op de locatie Albert Plesmanstraat een preventietraject. Deze activiteiten hebben in 2025 plaatsgevonden. Voor €1.000 is de jaarlijkse veiligheidssubsidie ontvangen ter gedeeltelijk dekking van de alarmopvolgingscontracten.

#### Erasmus+ subsidie

Vanuit de EU is in eerdere jaren de Erasmus+ subsidie ontvangen, waarvoor we gedurende een aantal schooljaren de leerkrachten mogen scholen in internationale oriëntatie van henzelf en het lesprogramma. Een nieuwe ronde is toegewezen. Tevens is er een bedrag ontvangen voor de uitwisselingsprojecten. Niet bestede subsidie wordt teruggestort. De subsidieperiode is met een jaar verlengd, waardoor ook in 2026 deze middelen besteed en verantwoord mogen worden. De afgesloten periodes zijn in de baten opgenomen, hierin zat tevens nog een doorgeschoven subsidie vanuit 2023-2024 opgenomen.

### Overige baten (3.5.)

Onder grootboekpost overige baten staan diverse overige baten opgenomen, waaronder verhuur, detachering, ouderbijdragen, kantineopbrengsten en mediatheek en overige niet verder te specificeren baten. Deze bijdragen bedragen 3% van de totale baten en zijn met name partieel toe te wijzen aan specifieke lasten. De schoolbijdrage voor met name reizen en excursies vormen de grootste component van de overige baten.

### 3.5 Overige baten

		Boekjaar 2025	Begroting 2025	Boekjaar 2024
3.5.1	Verhuur	20.462	19.500	19.337
3.5.2	Detachering personeel	103.273	85.200	85.999
3.5.5	Ouderbijdragen	173.373	157.500	226.722
3.5.9	Kantinebaten	-	-	3.457
3.5.10	Overige	136.176	15.000	64.532
	<b>Totaal overige baten</b>	<b>433.283</b>	<b>277.200</b>	<b>400.046</b>

Toelichting overige baten	Boekjaar 2025	Begroting 2025	Boekjaar 2024
Wegboeken oude stelposten	16.996		27.712
Subsidie gezonde school	2.000		5.000
Cultuurkaart	6.975		3.790
sponsoring Rabobank	26.000		
subsidie zonnepanelen			5.000
Regreskosten	17.098		
Verrekening personeelsfonds	9.907		7.820
corr voorziening personeel 2024	30.663		
Bijdrage van derden	-	-	6.129
Resultaat bij verkoop activa	6.739		
Overige	19.798	15.000	9.081
	<b>136.176</b>	<b>15.000</b>	<b>64.532</b>

De **verhuurbaten** zijn conform begroot, inclusief de doorverhuur van een deel van de units aan de Schoonhovense Onderwijsopvangvoorziening (SOOV).

De school ontvangt een **detachingsvergoeding** voor een collega, vanuit het samenwerkingsverband voor de inzet van de leerlingbegeleider. De school draagt wel het volledige risico inzake de WGA en WW-verplichting. Gesteld kan worden dat deze baten niet van invloed zijn op de bedrijfsvoering, omdat dit direct samenhangt met de loonkosten. Tevens is er een collega werkzaam voor Cito, waarvoor een vergoeding wordt ontvangen.

De **ouderbijdragen** (ouderbijdragen en reizen/excursies) zijn op het niveau van 2024, gezien de invloed van de wetwijziging Wet Vrijwillige Ouderbijdrage. In het algemeen is het beleid gericht om het bedrag van de te innen ouderbijdragen zo laag mogelijk te houden.

De **kantinebaten** zijn nihil, vanwege het uitbesteden van de kantine sinds medio 2023.

De grootboekrekening **overige baten** is voorzichtig begroot. Hierop zijn vele kleine baten binnengekomen, zoals subsidie gezonde school, de bonusregeling van de cultuurkaartgelden en een regresvordering. Tevens zijn oude stelposten weggeboekt. Vanuit de Rabobank is sponsoring ontvangen van €26.000 voor de inrichting van ons technieklokaal in het kader van STO ter bevordering van inclusiviteit en promotie techniekonderwijs.

In totaal is er meer dan 121.000 euro ontvangen dan begroot, wat heeft bijgedragen tot een positiever resultaat.

## 3.7 LASTEN

In deze paragraaf worden de lasten per thema toegelicht voor zover dit een substantiële afwijking laat zijn ten opzichte van begroot. Dit betreft een afwijking van meer dan 10% en een materieel effect van meer dan > €10.000. De volgorde van het grootboek is aangehouden in de toelichting van de rubrieken. verklaringen afgerond op 500 euro)

### Personeel (4.1.)

In onderstaande tabel is zichtbaar dat de loonkosten €3.000 lager zijn dan begroot, maar €619.000 hoger dan in 2024. Salarisstijgingen door cao-effect, tredestijging en promoties hebben de loonsom verhoogd, conform begroot.

In de overige personeelslasten en uitkeringen bedraagt het verschil 6.000 euro. In de overige personeelslasten is zichtbaar dat de post extern personeel (mn. rector-bestuurder, nieuwbouwadviseur) is overschreden, omdat de interim-aanstellingen zijn gecontinueerd, ivm de brand en de aanstaande fusie. De hybride post uitkeringen bestaat uit de afdracht voor de collectieve uitkeringskosten en de verkregen vergoeding uit de WAZO. Er is niet begroot op de WAZO-vergoeding.

<b>4 Lasten</b>				
<b>4.1 Personeelslasten</b>				
		boekjaar 2025	begroting 2025	boekjaar 2024
4.1.1	Lonen, salarissen, sociale lasten en pensioen			
4.1.1.1	Brutolonen en salarissen	8.382.267	8.504.387	7.905.974
4.1.1.2	Sociale lasten	1.162.496	1.092.606	1.082.746
4.1.1.5	Pensioenpremies	<u>1.213.714</u>	<u>1.164.600</u>	<u>1.151.165</u>
4.1.1	Lonen, salarissen, sociale lasten en pensioenen	10.758.478	10.761.593	10.139.885
4.1.2	Overige personele lasten			
4.1.2.1	Dotaties personele voorzieningen	20.387	195.000	207.449
4.1.2.2	Personeel niet in loondienst	481.368	233.375	267.495
4.1.2.3	Overig	<u>331.010</u>	<u>367.600</u>	<u>368.156</u>
4.1.2	Overige personele lasten	832.765	795.975	843.101
4.1.3	Saldo vergoedingen WW-UWV	-41.380	90.000	21.464
	<b>Totaal personeelslasten</b>	<u>11.549.862</u>	<u>11.647.568</u>	<u>11.004.450</u>

In de exploitatie zichtbaar geworden wat het effect is van het (bijna) niet meer mogen sparen van de PB uren. De RVU periode is in 2026 afgelopen. De dotaties nemen fors af. De onttrekking aan de voorzieningen is geboekt ten gunste van de loonkosten. Oud-collega's die uit de voorziening RVU zijn betaald zijn in mindering gebracht op de loonkosten, conform bestedingsplan.

#### Personeel: overige personele lasten (4.2.1.)

4.1.2.3	<b>Overige personeelskosten</b>	boekjaar 2025	begroting 2025	boekjaar 2024
	De overige personeelskosten bestaan uit de volgende posten:			
	Cursussen	101.207	135.000	153.385
	Personeelskantine	27.200	23.000	25.977
	Werving personeel	39.895	32.500	14.111
	Reiskosten woon-werk	53.175	75.850	55.454
	Reis en verblijf	1.269	3.000	2.816
	Activiteiten personeel	26.484	26.250	38.369
	Bedrijfsgezondheidsdienst	41.124	42.000	44.770
	Personele verzekeringen	-	-	26.344
	Overige personele lasten	40.656	30.000	6.931
	Uitkeringen			
		<u>331.010</u>	<u>367.600</u>	<u>368.156</u>
	<b>Uitkeringen</b>			
		boekjaar 2025	begroting 2025	boekjaar 2024
4.1.3.3	uitkeringen die de personeelslasten wijzigen	41.380-	90.000	21.464
		<u>41.380-</u>	<u>90.000</u>	<u>21.464</u>

De overige personele lasten (excl. mutaties in de voorzieningen) zijn € 36.000 lager dan begroot.

- De scholingskosten zijn afgenomen. Een deel van de MT coaching is op externe deskundigheid geboekt. Er staan geen verletkosten op geboekt.
- Er is een nieuwe arbodienst, waarvan de kosten €26.000 hoger zijn dan bij de oude arbodienst, die het contract heeft opgezegd.
- De stelpost in de overige personele lasten is gestegen door de correctie van een onjuiste post uit 2020-2021. De vaste kosten voor de GOVAK-gelden staan opgenomen.
- De post 4.1.3.3. uitkeringen die de personeelslasten wijzigen is een hybride post waarop de inhoudingen inzake de collectieve WW worden geboekt, maar tevens de WAZO bijdrage is opgenomen. Aan UWV uitkeringen is ontvangen €121.000 en aan uitkeringskosten is € 80.000 aan collectieve lasten ingehouden.

4.1.2.1	<b>Dotaties personele voorzieningen</b>	boekjaar 2025	begroting 2025	boekjaar 2024
	- voorziening jubilea	19.672	18.000	5.275
	- voorziening levensfase bewust personeelsbeleid	34.222	177.000	195.488
	- voorziening ww	22.924	-	7.187
	- voorziening langdurig zieken	<u>56.431-</u>	-	<u>501-</u>
	<b>Totaal</b>	<u>20.387</u>	<u>195.000</u>	<u>207.449</u>

Er is een voorziening RVU opgenomen voor toekomstige RVU verplichtingen aan collega's die in 2025 (of eerder) een RVU-overeenkomst hebben getekend. Deze voorziening is intussen gevuld met €260.000.

## Materiële lasten

De materiële lasten vallen uiteen in een aantal subcategorieën; afschrijvingen, huisvesting, beheer en bestuur, onderwijslasten, die afzonderlijk worden toegelicht.

### Afschrijvingen (4.2.)

De component afschrijvingen is €156.000 lager, vanwege de vertraging in oplevering nieuwbouw Vliesterweg en de gewijzigde systematiek dat niet op deelinvesteringen wordt afgeschreven. Op het gebied van leermiddelen is zichtbaar dat het deel van echte folio leermiddelen afneemt, waardoor er ook niet op afgeschreven hoeft te worden. Op het gebied van ICT is wel geïnvesteerd, maar vanwege capaciteit minder en later dan beoogd. Vanwege de fusie en samenhangende conversie zijn posten met een lage boekwaarde (<500 euro) versneld afgeschreven.

4.2	Afschrijvingen	boekjaar 2025	begroting 2025	boekjaar 2024
4.2.2	Materiële vaste activa	298.508	455.000	275.878
	<b>Totaal afschrijvingen</b>	<b>298.508</b>	<b>455.000</b>	<b>275.878</b>

	boekjaar 2025	begroting 2025	boekjaar 2024
Gebouwen in aanbouw	-	-	-
Gebouwen	41.334	123.500	64.430
Inventaris en apparatuur	241.998	313.500	187.254
Leermiddelen	15.175	18.000	24.194
Overige afschrijvingen	-	-	-
	<b>298.508</b>	<b>455.000</b>	<b>275.878</b>

In de afgelopen jaren is geanticipeerd op de nieuwbouw en is er totaal bijna €349.000 versneld afgeschreven op de locatie Vliesterweg (€174.000) en de eigen gymzaal (€175.000) dat is bij oplevering van de nieuwbouw gecorrigeerd, met een beperkt resterend exploitatie effect.

### Huisvestingslasten (4.3.)

De huisvestingslasten zijn lager dan begroot (verschil €282.000), waarbij in de onderlinge posten wel wat verschillen zijn. Drie posten wijken noemenswaardig af.

- De huurlasten zijn €48.000 lager, omdat lager van de eigen gymzaal gebruikgemaakt kon worden en (hierdoor) het gebruik van de gemeentelijke sporthallen is verlaagd.
- De uitgaven aan energie (gas, water, elektra) zijn €100.000 lager. In de begroting is geanticipeerd op een sterke stijging van de (energie)tarieven door de wereldwijde energiecrisis. Het jaarbeeld fluctueerde erg, maar is mede door een goed beheer en scherpe Europese aanbesteding fors beperkt gebleven en in lijn met 2023.
- De dotatie voorziening onderhoud is in 2024 opgehoogd (525.000 euro), maar in 2025 nihil, omdat de voorziening onderhoud is gewijzigd naar een bestemmingsreserve. Voor de locatie AP is rekening gehouden met een stopjaar in de voorziening onderhoud per 2030, omdat er naar verwachting door de gemeente gefinancierd grootschalige renovatie gaat plaatsvinden.
- De schoonmaakkosten zijn lager wegens financiële compensatie inzake de geleverde kwaliteit.

4.3	Huisvestingslasten	boekjaar 2025	begroting 2025	boekjaar 2024
4.3.1	Huren	81.242	129.000	77.288
4.3.3	Onderhoud	47.041	62.100	57.375
4.3.4	Energie en water	271.958	372.640	287.627
4.3.5	Schoonmaakkosten	215.978	236.400	204.569
4.3.6	Heffingen	33.457	29.000	25.764
4.3.7	Dotatie onderhoudsvoorziening	-	100.000	525.159
4.3.8	Overige huisvestingslasten	41.961	45.000	34.480
	<b>Totaal huisvestingslasten</b>	<b>691.637</b>	<b>974.140</b>	<b>1.212.261</b>

Overige huisvestingslasten:			
Beveiliging	9.262	20.000	16.283
Tuionderhoud	14.588	20.000	15.361
Overige huisvestingslasten	18.111	5.000	2.837
	<b>41.961</b>	<b>45.000</b>	<b>34.480</b>

### Administratie- en beheerslasten (4.4.1.)

De overige instellingslasten zijn € 38.000 hoger dan begroot. Het grootste verschil zit in de post overige. Eerst worden de administratie en beheerslasten besproken en vervolgens de inventaris- en apparatuur en leermiddelen.

4.4 Overige instellingslasten		boekjaar 2025	begroting 2025	boekjaar 2024
4.4.1	Administratie- en beheerslasten	231.960	297.225	228.877
4.4.2	Inventaris en apparatuur	365.943	338.250	226.204
4.4.3	Leermiddelen	497.687	536.000	527.271
4.4.5	Overige	539.108	545.550	608.436
	<b>Totaal overige instellingslasten</b>	<b>1.634.698</b>	<b>1.717.025</b>	<b>1.590.788</b>

4.4.1 Toelichting administratie- en beheerslasten		boekjaar 2025	begroting 2025	boekjaar 2024
	Administratiekantoor	84.725	83.000	77.612
	Accountant	39.613	27.225	23.475
	Deskundigenadvies	57.356	118.000	71.927
	Telefoon/fax	8.758	5.000	6.630
	Porti	2.355	4.000	2.157
	Drukwerk	4.689	4.000	8.761
	Kantoorbenodigdheden	7.373	14.000	6.426
	Planmatig onderhoudsbeheer	303	5.000	-
	Onkostenvergoedingen RvT	13.422	19.500	19.145
	Vergaderkosten	3.544	3.000	4.610
	Beheer en bestuur	9.541	10.000	7.915
	Overige administratielasten	282	4.500	219
		<b>231.960</b>	<b>297.225</b>	<b>228.877</b>

In de rubriek administratie- en beheer is 65.000 euro lager dan begroot. De belangrijkste afwijkingen betreffen:

- De verrekening van een deel van de accountantskosten over 2024 is nog in 2025 opgenomen.
- Onder deskundigenadvies zijn o.a. de interventies voor de herstelopdracht van de inspectie opgenomen, onderzoek samenwerking, coachingstrajecten pilot schoolstructuur opgenomen.
- De stelpost planmatig onderhoudsbeheer en overige administratiekosten is nauwelijks aangesproken.

#### Inventaris, apparatuur en leermiddelen

Onder deze component vallen de leermiddelen, ICT-lasten, reproductie, mediatheek en kleine inventaris.

4.4.2 Toelichting Inventaris, apparatuur en leermiddelen		boekjaar 2025	begroting 2025	boekjaar 2024
	Klein inventaris	12.571	8.500	10.386
	ICT hardware	79.947	7.500	13.626
	ICT software	90.744	90.000	72.772
	ICT Licenties	112.671	152.150	81.930
	Website	829	1.550	826
	Overige ICT lasten	30.619	5.600	4.167
	Mediatheek en bibliotheek	3.085	3.750	3.034
	Reproductie	27.906	59.500	35.422
	Overige materialen	-	5.000	1.077
	Abonnementen	7.570	4.700	2.965
		<b>365.943</b>	<b>338.250</b>	<b>226.204</b>
4.4.3	<b>Leermiddelen</b>	<b>497.687</b>	<b>536.000</b>	<b>527.271</b>
		<b>497.687</b>	<b>536.000</b>	<b>527.271</b>

In 2025 is €38.000 minder aan leermiddelen besteed dan begroot en redelijk gelijk per leerling dan in 2024. De lasten voor leermiddelen bestaan voor een groot deel uit de aanschaf van lesmethoden die slechts 1 leerjaar meegaan (zoals licenties, werkboeken en leerwerkboeken), maar ook de kosten aan overige lesmaterialen.

De ICT lasten zijn met 58.500 euro toegenomen ten opzichte van begroot vanwege de aanschaf van devices onder de activeringswaarde. Deze lasten van 55.500 euro zijn in de lasten terechtgekomen. De overige componenten vertonen een stabiel beeld.

Aan reproductie is 32.000 euro minder besteed en meer in lijn met 2024. In de begroting was de printing-on-demand oplossing opgenomen. Dat is uitgesteld naar 2026.

Overige onderwijslasten (4.4.3./5.)

4.4.5 Toelichting Overige instellingslasten	boekjaar 2025	begroting 2025	boekjaar 2024
Contributies	40.542	43.000	36.485
Representatie	16.349	13.000	12.673
Public relations en marketing	66.757	28.100	49.783
Bijdrage aan scholen	50.719	76.000	88.461
Medezeggenschap- en ouderraad	4.087	6.200	4.199
Overige verzekeringen	7.684	11.750	11.916
Culturele vorming	14.675	30.000	13.854
Sportdag en vieringen	25.053	10.000	16.643
Reizen en excursies	263.020	260.000	263.991
Testen en toetsen	28.749	29.000	25.337
Leerlingkantine en automaten	17.941	35.000	18.291
Bijdrage aan derden	-	-	-
Overige onderwijslasten	3.532	3.500	66.804
	<u>539.108</u>	<u>545.550</u>	<u>608.436</u>

De onderwijslasten zijn €6.000 afgenomen ten opzichte van de begroting en €69.000 afgenomen ten opzichte van 2024.

Hieronder staan de verklaringen van de belangrijkste afwijkingen toegelicht.

- De post public relations en marketing is met €38.500 overschreden, vanwege de bredere inzet op PR om het marktaandeel te behouden en te vergroten.
- Aan sportdag en vieringen is meer besteed, zodat hierop ook geprofileerd kan worden en dit bijdraagt aan een positief beeld van de school.
- De excursies en werkweken dienden partieel dekkend te zijn door de ouderbijdragen, maar dit staat onder druk, omdat de bijdrage vrijwillig is. Het boekjaar 2024, de begroting en boekjaar 2025 zijn prima in lijn.
- De bijdrage aan scholen kent een lagere besteding (€26.000), vanwege een lagere doorverwijzing naar de Schoonhovense Onderwijs Opvang Voorziening, de inzet van JOS (Jongerenwerk op school) en VAVO-instroom.
- De post testen en toetsen variëren deels met het aantal deelnemers aan de extra-curriculaire toetsen; Cambridge examen, IB-examen en Goethe-examen hebben gedaan.
- De kintelasten zijn lager, omdat de opbrengsten van het uitbesteden in mindering wordt gebracht. Per saldo zijn dit de netto lasten van uitbesteding.

#### financiële baten en lasten (6.)

Vanwege de gestegen rente is het mogelijk geworden met uitgekiend schatkistbankieren een positieve rentebaten te realiseren van € 201.500. Formeel staan de financiële baten buiten de baten door operationele activiteiten. In de begroting 2025 was dit in deze omvang begroot rekening houdend met eerdere investeringen in de nieuwbouw en derhalve een lagere liquiditeitspositie en lager netto exploitatieresultaat. De post financiële lasten zijn constant gebleven.

6 Financiële baten en lasten	boekjaar 2025	begroting 2025	boekjaar 2024
6.1 Financiële baten			
6.1.1 Rentebaten	<u>201.633</u>	<u>185.000</u>	<u>338.629</u>
	201.633	185.000	338.629
6.2 Financiële lasten			
6.2.1 Rentelasten en soortgelijke lasten	<u>1.893</u>	<u>2.500</u>	<u>1.875</u>
	1.893	2.500	1.875
<b>Saldo financiële baten en lasten</b>	<u>199.740</u>	<u>182.500</u>	<u>336.754</u>

## 3.8 FINANCIËLE POSITIE - KENGETALLEN

In onderstaande tabel worden de belangrijkste kengetallen weergegeven van het vorige rapportagejaar (2024) tot en met 2028.

### Kengetallen

Kengetallen	realisatie vorig	realisatie	begroting	raming	raming	signaleringswaarde
	jaar	verslagjaar				
	2024	2025	2026	2027	2028	
	(t-1)	(t)	(t+1)	(t+2)	(t+3)	
<b>solvabiliteit 1</b>						
eigen vermogen/balans totaal	58,7	52,8	63,7	65,1	64,1	niet bepaald
<b>solvabiliteit 2</b>						
(eigen vermogen+voorzieningen)/balans totaal	75,2	80,4	77,0	78,1	75,5	ondergrens: <0,3
<b>weerstandvermogen</b>						
eigen vermogen/totale baten	0,4	0,4	0,5	0,5	0,4	ondergrens: <0,05
<b>liquiditeit</b>						
vlottende activa/kortlopende schulden	3,4	3,0	3,3	3,2	2,8	ondergrens: >1,0
<b>rentabiliteit</b>						
resultaat/totale baten	6,2%	2,5%	-4,2%	-7,0%	-7,3%	afhankelijk van financiële positie
<b>reservepositie obv signaleringswaarde OCW</b>						
ongecorrigeerd	2,76	1,96				Bovengrens: >1
gecorrigeerd voor bestemmingsreserve	1,25	1,04				

\* is optioneel

Toetsing bovenmatig eigen vermogen

Per 2021 dient getoetst te worden of de organisatie geen bovenmatig eigen vermogen heeft. Specifiek in relatie tot de onderwijskwaliteit speelt dit een rol bij de toetsing door de inspectie van het onderwijs.

Voor onze organisatie geldt dat we conform onderstaande opstelling een bovenmatig eigen vermogen hebben, met een rato van 1,96 (was 2.76 gewijzigd i.v.m. stelselwijziging)

Deze analyse is sterk vertekend vanwege de bestemmingsreserve nieuwbouw en de bestemmingsreserve groot onderhoud. Met een toerekening van het eigen vermogen zonder bestemmingsreserve zou de ratio 1,04 (was 1,25) bedragen, waarmee we op de grens uitkomen van mogelijk bovenmatig eigen vermogen.

In verband met de investeringen en negatieve exploitatieramingen zakken de kengetallen in de komende jaren.

## 3.9 BESTEMMING VAN HET RESULTAAT

### Bestemming van het resultaat 2025

Het exploitatieresultaat over 2025 bedraagt	368.034
Hiervan wordt onttrokken/toegevoegd aan:	
Algemene reserve publiek	761.693
Algemene reserve privaat	
Bestemmingsreserve nieuwbouw	32.552-
Bestemmingsreserve publiek (personeel)	350.000-
Bestemmingsreserve groot onderhoud	11.107-
<b>Totaal</b>	<b>368.034</b>

De onttrekking van de bestemmingsreserves nieuwbouw en groot onderhoud betreffen de toegerekende afschrijvingslasten van het betreffende rapportagejaar.

De onttrekking van de bestemmingsreserve personeel betreft de uitputting van diverse uit het verleden opgebouwde subsidies.

## 4. JAARVERSLAG INTERN TOEZICHT

Het afgelopen kalenderjaar stond, naast goed onderwijs geven aan onze leerlingen en het zichtbaar maken van de onderwijskwaliteit in communicatie-uitingen, in het teken van de afronding van twee grote projecten: De fusie met De Goudse Waarden tot Stad en Waard Onderwijs en de afronding van de nieuwbouw locatie Vlisterveg.

### **Fusie**

In oktober 2024 sloten beide scholen een intentieovereenkomst om te onderzoeken of een bestuurlijke fusie tussen Schoonhovens College en De Goudse Waarden meerwaarde oplevert.

Al langer is de RvT ervan overtuigd dat we fusie een goed middel kan zijn om de kwetsbaarheden in bedrijfsvoering van onze kleine school te verminderen, met behoud van ons sterke verbondenheid met Schoonhoven.

Als Raad van Toezicht hielden we ons bezig met de huidige en toekomstige identiteit (o.a. via een gezamenlijke themamiddag op 17 april), met het bewaken van het proces en de samenwerking tussen bestuurders en met de benoeming van de nieuwe Raad van Toezicht en de bestuurder van Stad en Waard onderwijs.

### **Besturing en leiderschap**

Als RvT bogen we ons over het toekomstige leiderschap van de gefuseerde school en zagen in de huidige bestuurder van De Goudse Waarden, Peter van Dijk, de bestuurder voor de gefuseerde organisatie. Dit spraken we in het voorjaar uit, en bekrachtigden we formeel in onze vergadering van 10 december 2025. Met het oog op mogelijke fusie, was in 2024 een interim bestuurder aangesteld, die de opdracht had de school te besturen, de fusie tot een succes te maken en een stevige rector voor het Schoonhovens College te vinden. Immers: Met of zonder fusie, er is stevig leiderschap en een gezicht in Schoonhoven nodig.

We zijn blij met de komst van Joost Termeer in het voorjaar van 2025. Na zijn inwerkperiode is de inzet van de interim bestuurder, Philip Nijgh, na de zomervakantie teruggebracht naar een dag per week. We danken Philip Nijgh, die zijn opdracht ad interim met succes vervulde en flexibel was in zijn inzetten per fusiedatum 1-1-2026 afscheid neemt.

### **Nieuwbouw Vlisterveg**

De nieuwbouw Vlisterveg lag op koers om in het nieuwe schooljaar 2025-2026 opgeleverd te worden, maar vandalisme en het herstel van de schade leidden ertoe dat we de ingebruikname een half jaar moesten uitstellen. Dat was een tegenslag die het Schoonhovens College met haar kenmerkende veerkracht en betrokkenheid goed heeft aangepakt.

### **Vergaderingen en contactmomenten**

De RvT heeft dit jaar weer 4 reguliere vergaderingen gehouden en ook 2 vergaderingen met de MR. Daarnaast heeft in april 2025 de beleidsmiddag over identiteit met DGW plaatsgevonden, met mooie resultaten en een herkenbare en gedeelde identiteit. Daarnaast zijn er een aantal extra overlegmomenten tussen de beide RvT's, binnen de RvT en met de bestuurders in het kader van de fusie.

Regulier vergaderde de RvT vier keer per jaar. Daarnaast namen de leden van de RvT deel aan verschillende commissies: de commissie kwaliteit en onderwijs (Esther en Robert, 2x vergaderd), de remuneratiecommissie (Wim en Esther, 2x vergaderd), de auditcommissie (Piet en Koos, 4x vergaderd). Daarnaast legden de RvT-leden een dag lesbezoeken af en spraken ze met diverse functionarissen, om een breed beeld te krijgen over het functioneren van de school.

### **Samenstelling en taken van de Raad van Toezicht**

Het afgelopen kalenderjaar bestond de RvT uit de volgende leden: Wim Jager (voorzitter), Esther Brouwer, Piet Jansen, Robert de Heer en Koos Schep. Wim heeft vanwege persoonlijke omstandigheden op 2 december 2025 zijn rol als voorzitter en lid neergelegd. Robert nam als vice-voorzitter zijn taak de rest van het jaar waar. We lieten de positie van Wim vacant met het oog op de fusie per 1 januari 2026 en de dan nieuw samengestelde RvT.

De RvT heeft haar wettelijke taken uitgevoerd en haar goedkeuring gegeven aan de begroting 2025, het bestuursverslag 2024 en tevens de voortgang van het strategisch meerjarenbeleidsplan gemonitord. Tussen accountant en intern toezicht verlopen de gesprekken conform de PDCA-cyclus. Op 24 juli bespraken we met de accountant de jaarrekening 2025. Vertegenwoordiger van het accountantskantoor was de heer Jens Slagboom. Net als voorgaande jaren was de accountant zeer te spreken over de kwaliteit van de financiële administratie van het Schoonhovens College. Het bestuursverslag en de jaarrekening 2024 zijn doorgenomen en er waren een paar kleine wijzigingen nodig.

De bevindingen die een jaar eerder waren gemaakt zijn in 2023 allemaal verwerkt in 2024. Wij

hebben tijdens het gesprek gevraagd aan de accountant wat zijn oordeel was over de risicobeheersing, mutaties rond eigen vermogen en bestemmingsreserve. Zijn oordeel was dat de organisatie op een wijze en deskundige manier hier inhoud aan geeft.

In de commissie onderwijs en kwaliteit stond de integrale aanpak en de voortgang van de herstelopdracht van de inspectie centraal. Daarnaast bespraken we leerling-, en oudertevredenheid, onderwijsresultaten en kwaliteitsbeleid.

In de remuneratiecommissie vond het gesprek plaats met de bestuurder a.i. We bespraken als sparringpartner de verschillende bestuursthema's, zoals nieuwbouw, fusie, onderwijskwaliteit, governance, aantrekken van een rector en de ontwikkeling naar één school met twee locaties.

De RvT heeft een ongewijzigd beleid voor wat betreft de toepassing van de vergoedingen. Zij realiseert dat deze laag is (ongeveer 20% van het WNT-maximum), maar vonden deze passend en wilden deze niet wijzigen met het oog op de aanstaande fusie en de dan nieuw te ontstane situatie.

Binnen de RvT is duidelijk wat de nevenfuncties en belangen zijn van de leden. Zij is transparant in de vermelding van de nevenfuncties en er hebben zich in 2025 geen tegenstrijdige belangen voorgedaan.

De organisatie houdt zich aan de governance code funderend onderwijs die medio 2025 van kracht geworden is. Er deed zich éénmaal een dilemma voor voor de bestuurder, de bestuurder was zich daar bewust van en besprak dit met de RvT, waardoor het dilemma opgelost is. Ook extern juridisch advies gaf aan dat de RvT hier juist gehandeld heeft.

dhr. H.D.J. de Heer  
voorzitter Raad van Toezicht a.i.

## SAMENSTELLING EN NEVENFUNCTIES INTERN TOEZICHT

### 1c. Toezichthoudende topfunctionarissen

	dhr. W. Jager	dhr. P. Jansen	mevr. E. Brouwer	dhr. H.D.J. de Heer	dhr. H.D.J. de Heer	dhr. J.J. Schep
<b>bedragen x € 1</b>						
Functiegegevens	Voorzitter	lid	lid	lid	voorzitter	lid
Aanvang en einde functievervulling in 2025	1/1 - 02/12	1/1 - 31/12	1/1 - 31/12	1/1 - 2/12	3/12 - 31/12	1/1 - 31/12
<b>Bezoldiging</b>						
Totale bezoldiging	3.222	3.000	2.100	1.933	167	3.000
Individueel toepasselijk bezoldigingsmaximum	24.164	17.500	17.500	16.110	2.086	17.500
-/- Onverschuldigd betaald bedrag en nog niet terugontvangen bedrag	nvt	nvt	nvt	nvt	nvt	nvt
Reden waarom de overschrijding al dan niet is toegestaan	nvt	nvt	nvt	nvt	nvt	nvt
Toelichting op de vordering wegens onverschuldigde betaling	nvt	nvt	nvt	nvt	nvt	nvt
Totaal bezoldiging	3.222	3.000	2.100	1.933	167	3.000
<b>Gegevens 2024</b>						
Functiegegevens	voorzitter	lid	lid	lid		lid
Aanvang en einde functievervulling in 2024	1/1 - 31/12	1/1 - 31/12	1/1 - 31/12	1/1 - 31/12		1/1 - 31/12
<b>Bezoldiging</b>						
Totale bezoldiging	3.500	3.000	3.000	2.100		2.100
Individueel toepasselijk bezoldigingsmaximum	24.900	16.600	16.600	16.600		16.600

<b>Nevenfuncties Bestuurder en Raad van Toezicht 2025</b>			
in het kader van de integriteit en transparantie volgt de opsomming van de nevenactiviteiten.			
<b>dhr. P.R. Nijgh</b>	rector-bestuurder (a.i.)	via bureau	sinds 15-5-2024
<b>dhr. R. de Heer</b>	lid RvT, Voorzitter	bezoldigd	sinds 1-1-2023
DGA VanNimwegen	sinds 2 dec 2025	bezoldigd	sinds 14-06-2024
Voorzitter bestuur bij Bring Light		onbezoldigd	sinds aug 2021
<b>dhr. W. Jager</b>	Voorzitter RvT tot 2	bezoldigd	okt 2018 (vz sinds jan 2023)
DGA - Hunter Management Partners BV (HR organisatieadvies)	dec 2025	bezoldigd	tot 02 december 2025
Directeur HR CelaVita Foods BV		bezoldigd	sinds 01-06-2024
<b>dhr. P. Jansen</b>	lid RvT	bezoldigd	sinds okt 2020
Commissaris Veerdienst Schoonhoven BV		bezoldigd	sinds mei 2018
Strategisch adviseur directie GBV NV te Amsterdam		bezoldigd	sinds 12-04-2024
<b>mevr. E. Brouwer</b>	lid RvT	bezoldigd	sinds okt 2020
DGA – The Reset House B.V. & PauletteB B.V.		bezoldigd	
<b>dhr. J.J. Schep</b>	lid RvT	bezoldigd	sinds 1-8-2023
Directeur / mede eigenaar van Hieselaar Nederland		bezoldigd	sinds 2001
Vicevoorzitter en Secretaris a.i. van de Goudse Reddingbrigade		onbezoldigd	sinds 2021

#### Ondertekening door bestuur

Naam dhr. P. van Dijk

Functie bestuurder

Datum 24-06-2026

# FINANCIEEL JAARVERSLAG JAARREKENING 2025

## A. BALANS 2025

<b>A. Balans per 31-12-2025 na resultaatbestemming</b>			
<b>1 Activa</b>	31-12-2025 EUR		31-12-2024 EUR
<b>1.1 Vaste activa</b>			
1.1.2 Materiële vaste activa	2.589.823		1.745.744
<b>Totaal vaste activa</b>	<u>2.589.823</u>		<u>1.745.744</u>
<b>1.2 Vlottende activa</b>			
1.2.2 Vorderingen	111.614		197.331
1.2.4 Liquide middelen	<u>8.434.691</u>		<u>9.530.770</u>
<b>Totaal vlottende activa</b>	<u>8.546.305</u>		<u>9.728.096</u>
<b>Totaal activa</b>	<u><b>11.136.128</b></u>		<u><b>11.473.839</b></u>
<b>2 Passiva</b>	31-12-2025 EUR		31-12-2024 EUR
2.1 Eigen vermogen	7.099.017		5.050.114
2.2 Voorzieningen	1.475.441		3.582.748
2.4 Kortlopende schulden	2.561.669		2.840.977
<b>Totaal passiva</b>	<u><b>11.136.128</b></u>		<u><b>11.473.839</b></u>

## B. WINST- EN VERLIESREKENING 2025

<b>B. Staat van baten en lasten over 2025</b>			
	boekjaar 2025 EUR	begroting 2025 EUR	boekjaar 2024 EUR
<b>3 Baten</b>			
3.1 Rijksbijdragen	13.726.165	13.745.929	14.259.945
3.2 Overheidsbijdragen	183.550	114.840	96.716
3.5 Overige baten	<u>433.283</u>	<u>277.200</u>	<u>400.046</u>
<b>Totaal baten</b>	<u>14.342.998</u>	<u>14.137.969</u>	<u>14.756.707</u>
<b>4 Lasten</b>			
4.1 Personeelslasten	11.549.862	11.647.568	11.004.450
4.2 Afschrijvingen	298.508	455.000	275.878
4.3 Huisvestingslasten	691.637	974.140	1.212.261
4.4 Overige lasten	<u>1.634.698</u>	<u>1.717.025</u>	<u>1.590.788</u>
<b>Totaal lasten</b>	<u>14.174.704</u>	<u>14.793.733</u>	<u>14.083.378</u>
<b>Saldo baten en lasten</b>	<u>168.294</u>	<u>-655.764</u>	<u>673.329</u>
<b>6 Financiële baten en lasten</b>	<u>199.740</u>	<u>182.500</u>	<u>336.754</u>
	199.740	182.500	336.754
<b>Totaal resultaat</b>	<u><b>368.034</b></u>	<u><b>-473.264</b></u>	<u><b>1.010.083</b></u>

## C. KASSTROOMOVERZICHT

	boekjaar 2025 EUR	boekjaar 2024 EUR
<b><u>Kasstroom uit operationele activiteiten</u></b>		
<b>Saldo van baten en lasten</b>	168.294	673.330
Effect stelselwijziging (buiten resultaat)		1.680.869
<b>Aanpassingen voor:</b>		
- Afschrijvingen	298.508	275.878
- Mutaties voorzieningen	-426.438	318.001
- Effect stelselwijziging (buiten resultaat)		-1.680.869
- Koersresultaat FVA		
- Afronding		-4.774
	-127.930	-1.091.765
<b>Veranderingen in vlottende middelen:</b>		
- Vorderingen	85.717	224.166
- Kortlopende schulden	-279.308	-473.573
	-193.590	-249.407
<b>Kasstroom uit bedrijfsoperaties</b>	-153.227	1.013.028
Ontvangen interest	201.633	338.629
Betaalde interest / Bankkosten	-1.893	-1.875
	199.740	336.754
<b>Totale kasstroom uit operationele activiteiten</b>	<b>46.513</b>	<b>1.349.782</b>
<b><u>Kasstroom uit investeringsactiviteiten</u></b>		
Investerings in materiële vaste activa	1.137.552	350.432
Desinvesteringen in materiële vaste activa	5.035	0
	1.142.587	350.432
<b>Totale kasstroom uit investeringsactiviteiten</b>	<b>1.142.587</b>	<b>350.432</b>
<b><u>Kasstroom uit financieringsactiviteiten</u></b>		
Nieuw opgenomen leningen		0
Aflossing langlopende schulden	-	0
	-	0
<b>Totale kasstroom uit financieringsactiviteiten</b>	<b>0</b>	<b>0</b>
<b>Mutatie liquide middelen</b>	<b>-1.096.074</b>	<b>999.350</b>
Liquide middelen 1-1	9.530.770	8.531.415
Liquide middelen 31-12	8.434.696	9.530.770
Mutatie Liquide middelen	-1.096.074	999.355

## D. GRONDSLAGEN VOOR DE JAARREKENING

### Activiteiten van het bevoegd gezag

In deze jaarrekening zijn de activiteiten van Stichting Openbaar Voortgezet Onderwijs Schoonhoven (StOVOS) met bestuursnummer 42618 en de onder deze rechtspersoon vallende Schoonhovens College te Schoonhoven met brinnummer 150M verantwoord. De activiteiten bestaan uit het verzorgen van onderwijs vanuit de locaties Vlisterveg 22, 2871 VH te Schoonhoven en de Albert Plesmanstraat 4, 2871 HJ te Schoonhoven. Het KvK nummer is 55627587.

### Grondslagen voor de jaarrekening

De jaarrekening is opgesteld met inachtneming van de bepalingen opgenomen in de Ministeriële Richtlijn jaarverslaggeving onderwijs. Hierbij wordt aansluit gezocht bij de bepalingen van Boek 2 titel 9 van het Burgerlijk Wetboek en de Richtlijnen voor de jaarverslaggeving waaronder Richtlijn 660 Onderwijsinstellingen. De Wet normering bezoldiging topfunctionarissen publieke en semipublieke sector is van toepassing. Ten aanzien van het WNT overzicht wordt is het normenkader WNT voor VO-instellingen van toepassing.

De algemene grondslag voor de waardering van activa en passiva, alsmede voor de bepaling van het resultaat, is de verkrijgings- of vervaardigingsprijs. Voor zover niet anders vermeld worden de activa en passiva gewaardeerd tegen nominale waarde. Het resultaat wordt bepaald als verschil tussen de baten en alle hiermee verbonden, aan het verslagjaar toe te rekenen lasten.

Baten en lasten worden toegerekend aan het jaar waarop ze betrekking hebben. Winsten worden slechts opgenomen voor zover zij op balansdatum zijn gerealiseerd. Verplichtingen en mogelijke verliezen die hun oorsprong vinden voor het einde van het verslagjaar, worden in acht genomen indien zij voor het opmaken van de jaarrekening bekend zijn geworden.

De in de jaarrekening opgenomen bedragen luiden in hele euro's. Hierdoor kunnen kleine verschillen worden geconstateerd.

### Continuïteit

De in de onderhavige jaarrekening gehanteerde grondslagen van waardering en resultaatbepaling zijn dan ook gebaseerd op de veronderstelling van continuïteit van de stichting. Per 01-01-2026 weliswaar bestuurlijk gefuseerd met De Goudse Waarden en hiermee opgaand in een nieuw bestuur Stichting Stad en Waard Onderwijs. Aangezien de activiteiten blijven bestaan, wordt niet een liquidatie-opstelling opgenomen.

### Vergelijkende cijfers

Voor zover van toepassing zijn ter vergelijking de realisatiecijfers opgenomen van het voorgaande jaar, alsmede de cijfers van de meest recente, vastgestelde versie van de begroting van het verantwoordingsjaar. Als gevolg van aanpassing van de OCW taxonomie heeft op onderdelen een verschuiving van posten in de toelichting op de balans en de staat van baten en lasten plaatsgevonden. Dit heeft geen invloed op de balans, de staat van baten en lasten noch op omvang en samenstelling van vermogen en resultaat. De vergelijkende cijfers zijn overeenkomstig aangepast.

### Schattingen

Bij het opstellen van de jaarrekening dient het bestuur, overeenkomstig algemeen geldende grondslagen, bepaalde schattingen en veronderstellingen te doen die medebepalend zijn voor de opgenomen bedragen. De feitelijke resultaten kunnen van deze schattingen afwijken.

### Financiële instrumenten

StOVOS heeft alleen primaire financiële instrumenten, voor de grondslag wordt verwezen naar de behandeling per post.

### Grondslagen voor waardering van activa en passiva

#### Materiële vaste activa

De materiële vaste activa worden gewaardeerd tegen de verkrijgingsprijs, verminderd met de cumulatieve lineaire afschrijvingen en indien van toepassing met bijzondere waardeverminderingen. Duurzame goederen met een gebruiksduur langer dan 1 jaar worden geactiveerd bij een aanschafwaarde boven de €1000 (dit was 500 euro). In het jaar van investeren wordt naar tijdsevenredigheid afgeschreven. Het economisch eigendom van de schoolgebouwen berust bij de gemeente.

Voor zover investeringssubsidies zijn verkregen zijn deze in mindering gebracht op de investeringen.

Indien op voorhand de afschrijvingen reëler kunnen worden ingeschat dan hieronder weergegeven, dan wordt afgeschreven op basis van deze reëlere termijn. Onder de inventaris en apparatuur vallen de posten meubilair, inventaris en ICT middelen. Onder vaste bedrijfsmiddelen vallen de posten Leermiddelen en Overige materiële vaste activa.

In verband met de fusie en benodigde conversie zijn de activa met een resterende boekwaarde <500 euro afgeboekt in 2025.

#### Vorderingen en overlopende activa

De vorderingen en overlopende passiva worden bij de eerste verwerking opgenomen tegen de reële waarde en vervolgens gewaardeerd tegen geamortiseerde kostprijs. De reële waarde en geamortiseerde kostprijs zijn gelijk aan de nominale waarde.

De vorderingen en overlopende activa hebben een looptijd korter dan een jaar, tenzij dit bij de toelichting op de balans anders is aangegeven.

Noodzakelijk geachte voorzieningen voor het risico van oninbaarheid worden in mindering gebracht. Deze voorzieningen worden bepaald op basis van individuele beoordeling van de vorderingen.

#### Liquide middelen

Liquide middelen zijn gewaardeerd tegen nominale waarde en staan voor zover niet anders vermeld ter vrije beschikking van het bestuur.

#### Eigen Vermogen

Het eigen vermogen bestaat uit de algemene reserve, de publieke bestemmingsreserves en de private reserve.

#### Algemene reserve

De algemene reserve betreft de niet-gebonden reserve die voortkomt uit de door (semi-)overheidsinstellingen gefinancierde activiteiten. De algemene reserve vormt een buffer ter waarborging van de continuïteit van StOVOS. Deze wordt opgebouwd uit de resultaatbestemming van overschotten die ontstaan uit het verschil tussen de toegerekende baten en werkelijk gemaakte lasten. In geval van een tekort wordt dit resultaat ten laste van de algemene reserve gebracht.

#### Bestemmingsreserve nieuwbouw (publiek)

De bestemmingsreserve betreft de reservering via het eigen vermogen voor reële toekomstige uitgaven in verband met de te verwachten nieuwbouw.

#### Bestemmingsreserve groot onderhoud (publiek)

De bestemmingsreserve groot onderhoud is in retrospectief gevormd door de stelselwijziging waarbij de voorziening groot onderhoud is vervallen. Investerings uit de meerjaren onderhoudsplannen worden voor de afschrijvingskosten jaarlijks in mindering gebracht op de bestemmingsreserve. De hoogte van de bestemmingsreserve wordt bepaald op basis van het MJOP, rekening houdend met de stopjaren.

#### Bestemmingsreserve publiek

In 2021 is de bestemmingsreserve publiek gecreëerd, waarop de in 2021 ontvangen bate ten behoeve van de formatie m.b.t. NPO 2021-2023 tijdelijk is geboekt.

#### Bestemmingsreserve privaat

De bestemmingsreserve privaat is in 2012 ontstaan door het saldo van private activiteiten en staat de organisatie vrij ter beschikking.

#### Voorzieningen

De voorzieningen worden gevormd voor nominale verplichtingen die op balansdatum bestaan waarbij het waarschijnlijk is dat een uitstroom van middelen noodzakelijk is, waarvan de hoogte redelijkerwijs geschat kan worden en voor zover deze verplichtingen en risico's niet op activa in mindering zijn gebracht.

Eveneens worden voorzieningen gevormd voor verliezen die naar waarschijnlijkheid in de toekomst zullen worden geboekt, maar die voortkomen uit risico's die op balansdatum aanwezig zijn. Voorzieningen kunnen worden gevormd ter egalisatie van kosten waarbij een deel van de in de toekomst te verwachten uitgaven zijn oorsprong heeft voor balansdatum.

#### Voorziening jubilea

Op basis van Richtlijn 271 van de Raad van de Jaarverslaggeving is een nominale voorziening opgenomen voor verplichtingen uit hoofde van toekomstige uitkeringen bij ambtsjubilea van personeelsleden. De voorziening is opgenomen tegen een constante waarde van €770 per medewerker. De werkelijke jubilea-uitkeringen worden ten laste van deze voorziening gebracht.

#### Voorziening spaaruren

Voor de op balansdatum bestaande verplichting inzake spaaruren. De nominale voorziening is gewaardeerd op 100% op een vast uurtarief. (het uurtarief is opgehoogd vanwege de gestegen gpl) Hiermee sluit het aan bij de richtlijn vanuit DUS-i.

#### Voorziening overige personele voorziening

Er is een nominale voorziening gevormd voor overige gespaarde uren, waaronder de PB uren, maar niet zijnde bapo. Deze voorziening is op 100% gewaardeerd. Zo mogelijk liggen er bestedingsplannen aan ten grondslag.

#### Voorziening langdurig zieken

Er is een nominale voorziening gevormd voor langdurig zieken, waarbij de kans reëel is dat zij in de WGA of IVA terechtkomen. Hiervan zijn voor de naar verwachting langdurig zieken op basis van de loonkosten van 31-12-2025 tot 2 jaar ziekte in de voorzieningen opgenomen.

#### Voorziening WW-verplichting

Voor de op balansdatum bekende (B)WW-verplichting is een nominale verplichting opgenomen, gecorrigeerd voor de ingeschatte kans.

#### Kortlopende schulden

Dit betreft schulden met een op balansdatum resterende looptijd van ten hoogste één jaar. Kortlopende schulden worden bij eerste verwerking gewaardeerd tegen reële waarde en vervolgens gewaardeerd tegen geamortiseerde kostprijs. De reële waarde en geamortiseerde kostprijs zijn gelijk aan de nominale waarde van de schuld.

#### Overlopende passiva

De overlopende passiva betreffen vooruit ontvangen bedragen die aan opvolgende perioden worden toegerekend en nog te betalen bedragen, voor zover ze niet onder andere kortlopende schulden zijn te plaatsen.

### **Grondslagen voor bepaling van het resultaat**

#### Algemeen

Het resultaat wordt bepaald als verschil tussen de baten en alle hiermee verbonden, aan het verslagjaar toe te rekenen lasten. De baten en lasten worden toegerekend aan de verslagperiode waarop deze betrekking hebben.

#### Rijksbijdragen

Onder de Rijksbijdragen OCW/EZ worden de vergoedingen voor de exploitatie opgenomen, verstrekt door het Ministerie OCW/EZ. Tevens worden hier verantwoord de door het samenwerkingsverband ontvangen doorbetalingen van de Rijksbijdrage. De ontvangen (normatieve) rijksbijdrage en de niet geoormerkte OCW-subsidies (vrij besteedbare doelsubsidies zonder verrekeningsclausule) worden in het jaar waarop de toekenningen betrekking hebben volledig verwerkt als bate in de staat van baten en lasten.

Geoormerkte OCW subsidies met een vrij besteedbaar overschot (doelsubsidies waarbij het overschot geen verrekeningsclausule heeft) worden ten gunste van de staat van baten en lasten verantwoord naar rato van de voortgang van de gesubsidieerde activiteiten. Het deel van de subsidies waarvoor nog geen activiteiten zijn verricht per balansdatum, worden verantwoord onder de overlopende passiva.

Geoormerkte OCW subsidies met een verrekeningsclausule worden ten gunste van de staat van baten en lasten verantwoord in het jaar waarin de gesubsidieerde lasten komen Niet bestede middelen worden verantwoord onder de overlopende passiva zolang de bestedingstermijn niet is verlopen.

#### Overige overheidsbijdragen

Onder de overige overheidsbijdragen worden de vergoedingen opgenomen verstrekt door gemeente, provincie of andere overheidsinstellingen. De overige overheidsbijdragen worden toegerekend aan het verslagjaar waarop ze betrekking hebben.

#### Overige baten

Onder de overige baten worden de vergoedingen opgenomen die niet verstrekt zijn door het Ministerie van OCW/EZ, gemeenten, provincie of andere overheidsinstellingen. De overige baten worden toegerekend aan het verslagjaar waarop ze betrekking hebben.

#### Personele lasten

Onder de personele lasten worden de lasten opgenomen van de personeelsleden die in dienst zijn van de rechtspersoon, alsmede de overige personele lasten die betrekking hebben op onder andere het inhuren van extra personeel, scholingskosten en bedrijfsgezondheidszorg.

#### Pensioenen

StOVOS heeft voor haar werknemers een toegezegde pensioenregeling. Hiervoor in aanmerking komen de werknemers die op de pensioengerechtigde leeftijd recht hebben op een pensioen dat is gebaseerd op het gemiddeld verdiende loon berekend over de jaren dat de werknemer pensioen heeft opgebouwd.

De verplichtingen, welke voortvloeien uit deze rechten van haar personeel, zijn ondergebracht bij het bedrijfstakpensioenfonds ABP. Aan het ABP worden premies betaald waarvan een deel door de werkgever en een deel door de werknemer wordt betaald.

De pensioenrechten worden jaarlijks geïndexeerd, indien en voor zover de dekkingsgraad van het pensioenfonds (het vermogen van het pensioenfonds gedeeld door haar financiële verplichtingen) dit toelaat.

Per 31 december 2025 heeft dit pensioenfonds een dekkingsgraad van 123,5%<sup>1</sup> en is hiermee 12%-punten hoger dan in 2024. De pensioenverplichting wordt gewaardeerd volgens de "verplichting aan de pensioenuitvoerder benadering". In deze benadering wordt de aan de pensioenuitvoerder te betalen premie als last in de staat van baten en lasten verantwoord. Er bestaat geen verplichting tot het voldoen van aanvullende bedragen in het geval van een tekort bij het ABP, anders dan het effect van hogere premies. Daarom zijn alleen de verschuldigde premies tot en met het einde van het boekjaar verantwoord in de jaarrekening.

#### Afschrijvingen

De afschrijvingen zijn gerelateerd aan de aanschafwaarde van de desbetreffende immateriële en materiële vaste activa. In het jaar van aanschaf wordt tijdsevenredig afgeschreven.

#### Huisvestingslasten

Onder de huisvestingslasten worden de uitgaven voor huisvesting opgenomen. De lasten worden toegerekend aan het verslagjaar waarop ze betrekking hebben.

#### Overige lasten

De overige lasten hebben betrekking op uitgaven die voortvloeien uit aangegane afspraken dan wel noodzakelijk zijn voor het geven van onderwijs en worden toegerekend aan het verslagjaar waarop ze betrekking hebben.

#### Financieel resultaat

De rentebaten en -lasten betreffen de op de verslagperiode betrekking hebbende renteopbrengsten en -lasten van uitgegeven en ontvangen leningen. De overige bank- en transactiekosten worden tevens hierop geboekt.

#### **Grondslagen voor het kasstroomoverzicht**

Het kasstroomoverzicht is opgesteld volgens de indirecte methode. Bij deze methode wordt het nettoresultaat aangepast voor posten van de winst- en verliesrekening die geen invloed hebben op ontvangsten en uitgaven in het verslagjaar, mutaties in de balansposten en posten van de winst- en verliesrekening waarvan de ontvangsten en uitgaven niet worden beschouwd als behorende tot de operationele activiteiten.

De liquiditeitspositie in het kasstroomoverzicht bestaat uit liquide middelen onder aftrek van gerealiseerde bankkredieten. In het kasstroomoverzicht wordt onderscheid gemaakt tussen operationele, investerings- en financieringsactiviteiten.

De geldmiddelen in het kasstroomoverzicht bestaan uit liquide middelen.

---

<sup>1</sup> <https://www.abp.nl/over-abp/financiele-situatie/dekkingsgraad>

## E. TOELICHTING OP DE BALANS

### 1.1.2 Materiële vaste activa

	1.1.2.0 Gebouwen en terreinen in aanbouw en vooruitbetalingen	1.1.2.1 Gebouwen en terreinen	1.1.2.3 Inventaris en apparatuur	1.1.2.4 Andere vaste bedrijfs- middelen	Totaal MVA
Aanschafprijs 1-1-2025	660.000	1.398.790	4.915.142	1.014.987	7.988.920
Afschrijving cum. 1-1-2025	-	1.090.919	4.164.754	987.504	6.243.176
Boekwaarde 1-1-2025	660.000	307.872	750.388	27.484	1.745.744
Investerings 2025	332.170	55.535	748.925	923	1.137.552
Desinvesteringen 2025	-	2.592	20.071	12.532	30.011
Afschrijvingen 2025	-	43.016	204.571	15.875	263.462
Aanschafprijs 31-12-2025	992.170	1.456.917	5.643.996	1.003.378	9.096.461
Afschrijving cumulatief 31-12-2025	-	1.133.935	4.369.325	1.003.378	6.506.637
Boekwaarde 31-12-2025	992.170	322.982	1.274.671	-	2.589.823
	992.170	322.982	1.274.671	0	2.589.823

Indien op voorhand de afschrijvingen reëler kunnen worden ingeschat dan hieronder weergegeven, dan vindt afschrijving plaats op basis van deze reëlere termijn.

Onder de inventaris en apparatuur vallen de posten meubilair, inventaris en ICT middelen. Onder vaste bedrijfsmiddelen vallen de posten Leermiddelen en Overige materiële vaste activa. Duurzame goederen worden geactiveerd bij een aanschafwaarde boven de € 1.000

De volgende afschrijvingstermijnen worden gehanteerd:	%	standaard
Gebouwen	2,5-25,0	40 jaar
<b>Inventaris en apparatuur, bestaande uit:</b>		
Inventaris en apparatuur	5,0-33,3	10 jaar
Machines en installaties	5,0-20,0	10 jaar
Meubilair	5,0-20,0	10 jaar
ICT	10,0-20,0	5 jaar
Overige inventaris en apparatuur	6,7-20,0	10 jaar
<b>Andere vaste bedrijfsmiddelen bestaande uit:</b>		
Leermiddelen	12,5-25,0	4 jaar
Overige materiële vaste activa	10,0-15,0	10 jaar

vlottende activa

### 1.2.2 Vorderingen

	31-12-2025	31-12-2024
1.2.2.1 Debiteuren algemeen	8.433	43.616
1.2.2.8 Overige vorderingen	11.000	
1.2.2.12 Vooruitbetaalde lasten	48.030	56.970
1.2.2.14 Nog te ontvangen rente	44.151	
1.2.2.15 Overlopende activa	0-	21.540
<b>Totaal vorderingen</b>	<b>111.614</b>	<b>122.126</b>

De post vlottende activa is licht afgenomen en vertoont een wisselend beeld door de besteding van de onderliggende subsidieposten (basisvaardigheden, Phavo, ppg tl).

### 1.2.4 Liquide middelen

	31-12-2025	31-12-2024
1.2.4.1 Kasmiddelen	736	826
1.2.4.2 Tegoeden op bankrekeningen	8.433.960	9.529.944
<b>Totaal liquide middelen</b>	<b>8.434.696</b>	<b>9.530.770</b>

In het kasstroomoverzicht is de mutatie in liquide middelen uiteengezet. De liquide middelen staan ter vrije beschikking.

2.1.1	Eigen vermogen	Stand per 1-1-2025	effect stelsel- wijziging	Stand per 1-1-2025	Mutaties		Stand per 31-12-2025
					Resultaat	Overige Mutaties	
		voor effect stelselwijziging		na effect stelselwijziging			
2.1.1.1	<b>Algemene reserve</b>						
	Algemene reserve publiek	2.324.694		2.324.694	761.693		3.086.387
	Algemene reserve privaat	86.720		86.720	0	0	86.720
	Bestemmingsreserve nieuwbouw	1.960.000		1.960.000	-32.552	0	1.927.448
	Bestemmingsreserve publiek	683.475		683.475	-350.000		333.475
	Bestemmingsreserve groot onderhoud		1.680.869	1.680.869	-11.107		1.669.762
	afronding	-4.774		-4.774			-4.774
	<b>Totaal eigen vermogen</b>	<b>5.050.114</b>	<b>1.680.869</b>	<b>6.730.984</b>	<b>368.034</b>	<b>0</b>	<b>7.099.017</b>

#### Toelichting

De bestemmingsreserve publiek (personeel) is gecreëerd na ontvangst van de additionele middelen, waaronder de NPO middelen voor 2024 en 2025 en is in 2025 voor een deel ingezet.

De algemene reserve privaat is in 2012 tot stand gekomen met terugwerkende kracht tot 5 jaar en heeft als herkomst de opbrengsten uit het voetbalspel, de netto verhuurbaten, de gemiddelde rentebaten over de ontvangen ouderbijdragen en de middelen na opheffing stichting Ouderraad.

#### Stelselwijziging groot onderhoud

In 2025 is in retrospectief over 2025 een stelselwijziging doorgevoerd dat effect heeft op de passivazijde van de balans. De nieuwe stichting SWO mag slechts één systematiek kennen. De Goudse Waarden kende al de systematiek van activeren en afschrijven. Het Schoonhovens College heeft gekozen om hier op aan te sluiten en dit per 1-1-2025 te realiseren. Er vindt een verschuiving plaats van vreemd vermogen naar eigen vermogen. De voorziening groot onderhoud (zie paragraaf 2.2) komt te vervallen en deze post verschuift een-op-een naar de bestemmingsreserve in het eigen vermogen. Deze wijziging vindt plaats buiten de exploitatie om en heeft derhalve geen effect op het resultaat.

De activiteiten na de stelselwijziging per 1-1-2025 hebben wél effect op het resultaat.

Op de investeringen die betrekking hebben op groot onderhoud zijn afschrijvingslasten van toepassing en deze afschrijvingslasten worden in mindering gebracht op de bestemmingsreserve. In 2025 betrof dit binnenschilderwerk op de locatie AP.

Wegens het wegvallen van de voorziening, wordt er per 1-1-2025 niet meer gedoteerd aan de voorziening groot onderhoud. Deze post vervalt derhalve uit de huisvestingslasten.

Uit de bestemmingsreserve nieuwbouw zijn de afschrijvingslasten in mindering gebracht van de geactiveerde investeringen betrekking hebbend op de nieuwbouw Vlisterveg, waaronder inventaris, meubilair, machines en een deel van de eigen bijdrage in de bouwsom.

2.2	Voorzieningen	2.2.1.2 Voorziening personeel langdurig zieken	2.2.1.2 Voorziening spaarverlof	2.2.1.2 Voorziening levensfase bewust personeels- beleid	2.2.1.4 Voorziening jubilea	<b>Personele voorziening en</b>
2.2.1	Personele voorzieningen					
	Stand per 1-1-2025	97.146	-	1.624.023	98.560	1.901.879
	Dotaties 2025	0	-	80.226	19.672	122.822
	Onttrekkingen 2025	56.431	-	447.347	23.732	549.260
	Vrijval 2025					-
	Saldo 31-12-2025	<u>40.715</u>	<u>0</u>	<u>1.256.902</u>	<u>94.500</u>	<u>1.475.441</u>
	Kortlopend deel < 1 jaar	40.715	0	300.000	7.000	362.315
	Deel 1 <> 5 jaar	0	0	400.000	24.000	482.401
	Langlopende deel > 5 jaar	0	0	556.902	63.500	630.725
		<u>40.715</u>	<u>0</u>	<u>1.256.902</u>	<u>94.500</u>	<u>1.475.441</u>

2.2.3	Voorziening : overige voorzieningen	Voorziening onderhoud		
		voor stelselwijziging	voor stelselwijziging na stelselwijziging	
	Stelselwijziging			
	Stand per 31-12-2024	1.680.869		
	Stand per 1-1-2025	1.680.869	1.680.869	-
	Dotaties 2025		-	-
	Onttrekkingen 2025			-
	Vrijval 2025			
	Saldo 31-12-2025		<u>0</u>	<u>0</u>
	Kortlopend deel < 1 jaar			
	Deel 1 <>5 jaar			
	Langlopende deel > 5 jaar		<u>0</u>	<u>0</u>
			0	0

Zichtbaar is de stelselwijziging van de voorziening onderhoud en de forse reductie in de voorziening leeftijdsfase bewust personeelsbeleid mede door de invulling van de RVU en PB uren. In de voorziening levensfasebewust personeelsbeleid, staan ook de overuur saldi OOP en spaaruren opgenomen.

#### 2.4 Kortlopende schulden

	31-12-2025	31-12-2024
2.4.8 Crediteuren	<u>318.481</u>	<u>248.044</u>
2.4.9 Belastingen en premies sociale verzekeringen	543.323	459.455
2.4.10 Schulden terzake van pensioenen	150.709	163.473
2.4.12 Overige kortlopende schulden	197.354	288.007
2.4.13 Vooruitontvangen ouders	127.134	105.107
2.4.14 Vooruitontvangen OCW	508.531	428.870
2.4.16 Vooruitontvangen bedragen	0	
2.4.17 Vakantiegeld en vakantiedagen	364.346	367.684
2.4.19 Overlopende passiva	<u>351.792</u>	<u>780.337</u>
<b>Totaal kortlopende schulden</b>	<u><u>2.561.669</u></u>	<u><u>2.840.977</u></u>
<b>Toelichting</b>		
2.4.9 Belastingen en premies sociale verzekeringen		
Loonheffing	<u>543.323</u>	<u>459.455</u>
	<u>543.323</u>	<u>459.455</u>
2.4.10 Schulden terzake van pensioenen		
Pensioenpremies	<u>150.709</u>	<u>163.473</u>
	<u>150.709</u>	<u>163.473</u>
2.4.12 Overige kortlopende schulden		
Overige kortlopende schulden	197.354	129.432
Overige kortlopende schulden, spec OZHW inzet STO 2025	197.354	158.575
	<u>197.354</u>	<u>288.007</u>
2.4.19 Overlopende passiva		
Overlopende uit de activa, presentatie	9140	
Transitorische posten (vooruitontvangen)		103.216
Personeelsfonds	9.605	16.757
Verplichting aan gemeente inzake IHP	330.000	660.000
Nettoloon	<u>3.047</u>	<u>364</u>
	<u>351.792</u>	<u>780.337</u>

## F. MODEL G

### G1. VERANTWOORDING VAN SUBSIDIES ZONDER VERREKENINGSCLAUSULE (Regeling ROS art. 13, lid 2 sub a en EZ regelingen betrekking hebben op de EZ subsidies)

Omschrijving	Toewijzing		Bedrag	Bedrag	Ontvangen t/m	Prestatie	(verwachte) afroning
	Kenmerk	Datum	Toewijzing	Besteed	verslagjaar	Afgerond	
			€	€	€	Ja/nee	
verbetering basisvaardigheden	VBV23-VO-095	31-5-2023	471.000	471.000	471.000	ja	31-7-2025
verbetering basisvaardigheden	VBV24-VO-059	17-6-2024	669.000	116.348	508.265	onderhanden	31-7-2026
zijinstromer	100018141-1	20-11-2024	25.000	16.848	25.000	onderhanden	31-7-2026
zijinstromer	100018141-1	20-11-2024	25.000	17.391	25.000	onderhanden	31-7-2026
praktijkgerichte HAVO	PHAVO25004	10-4-2025	100.000	34.154	100.000	onderhanden	31-7-2026
PGP TL	PGLTL240005	4-7-2024	75.000	53.125	75.000	onderhanden	31-7-2026
School en omgeving	RSO-252112	30-06-205	311.920	42.350	53.620	onderhanden	31-7-2028
<b>totaal</b>			<b>1.676.920</b>	<b>751.216</b>	<b>1.257.885</b>		

### G2.B. Doorlopend tot in een volgend verslagjaar

Omschrijving	Toewijzing		Bedrag	Saldo	Ontvangen in	Lasten in	Totale kosten	Saldo nog te besteden
	Kenmerk	Datum	Toewijzing	1-jan-25	verslagjaar	Verslagjaar	31-dec-25	31-dec-25
aanvullende bekostiging technisch VMBO STO 25-28	STO24012	30-1-2025	2.543.200	-	635.800	581.413	581.413	54.387
<b>totaal</b>			<b>2.543.200</b>	<b>-</b>	<b>635.800</b>	<b>581.413</b>	<b>581.413</b>	<b>54.387</b>

## G. NIET UIT DE BALANS BLIJKENDE RECHTEN EN PLICHTEN

Vordering Ministerie. Voor onderwijsinstellingen vallende onder de WVO is het op basis van artikel 5 van de Regeling "Onvoorziene gevallen bij invoering vereenvoudiging bekostiging voortgezet onderwijs" (kenmerk : WJZ 2005/54063802) toegestaan een vordering op te nemen op de Ministerie OCW/EZ. StOVOS heeft de keus gemaakt om met ingang van boekjaar 2015 geen vordering op te nemen in de balans maar deze als niet uit de balans blijvend actief toe te lichten. De vordering op het Ministerie van OCW/EZ wordt jaarlijks berekend als 7,5% van de personele lumpsum (85%) van het betreffende jaar (zijnde het betaalaritme verschil). Voor 2025 zou dit een vordering zijn van € 685.074.

Bij oplevering van de nieuwbouw Vlisterweg dient de school ongeveer € 1.300.000 te investeren in gebouwgebonden activa. Hiervoor is een bestemmingsreserve nieuwbouw gerealiseerd, hiervan is per 31-12-2025 een deel besteed en het resterende deel wordt in 2026 betaald, waarna op de activa kan worden afgeschreven.

### Gebeurtenissen na balansdatum

Per 01-01-2026 is de stichting opgegaan in een nieuw bestuur stichting Stad en Waard Onderwijs. Hiervoor vindt een intensief en kostbaar conversietraject plaats. De opgestelde begroting 2026 voor het Schoonhovens College ging uit van eigen regie op besteding van de eigen middelen. Vanwege de herziene functieverdeling en nieuwe organisatiestructuur kunnen andere keuzes gemaakt worden. Daarnaast vinden er verschuivingen plaats vanwege herrubriceringen om de administraties boekhoudkundig te laten aansluiten.

Per 01-01-2026 is de functie van bestuurder ingevuld door dhr. Van Dijk. Hij was tevens bestuurder van De Goudse Waarden.

Op 18 mei 2025 heeft een incident van vandalisme in de nieuwbouw aan de Vlisterweg geleid tot schade en een vertraging van de oplevering, die na de kerstvakantie in januari 2026 plaatsvindt. De gemeente is bouwheer en draagt samen met de bouwer het risico, maar dit heeft ook gevolgen voor de school. De afhandeling van de additionele kosten in verband met de brand en vertraging loopt nog. De omvang bedraagt ongeveer € 160.000.

## H. TOELICHTING WINST EN VERLIESREKENING

3.1	Rijksbijdragen	boekjaar 2025	begroting 2025	boekjaar 2024
3.1.1	Rijksbijdrage OCW/EZ	10.746.260	10.521.126	10.919.319
3.1.2	Overige subsidies OCW/EZ	1.993.236	2.029.819	2.090.833
3.1.3	Inkomensoverdrachten van Rijkbijdragen (SWV)	986.669	1.194.984	1.249.794
	<b>Totaal rijksbijdragen OCW</b>	<b>13.726.165</b>	<b>13.745.929</b>	<b>14.259.945</b>
<b>3.1.1</b>	<b>Rijksbijdrage OCW/EZ</b>			
3.1.1.1	Toelichting Rijksbijdrage OCW	boekjaar 2025	begroting 2025	boekjaar 2024
	Lumpsum personeel & materieel	10.746.260	10.521.126	10.919.319
		10.746.260	10.521.126	10.919.319
<b>3.1.2</b>	<b>Overige subsidies OCW/EZ</b>			
3.1.2.1	Overige subsidies OCW			
	Geoomerkte subsidies personeel ministerie	625.966	639.783	638.981
	Aanvullende bekostiging technisch VMBO	447.139	480.000	461.041
	Niet geoomerkte subsidies personeel ministerie	705.995	708.048	776.372
	Funciemix Randstad regio	214.136	201.988	214.438
		1.993.236	2.029.819	2.090.833
<b>3.1.3</b>	<b>Inkomensoverdrachten van Rijkbijdragen</b>			
3.1.3.3	Ontv doorbetalingen rijksbijdrage SWV	boekjaar 2025	begroting 2025	boekjaar 2024
	Samenwerkingsverband	986.669	1.194.984	1.249.794
		986.669	1.194.984	1.249.794

### 3.2 Overige overheidsbijdragen en -subsidies

	boekjaar 2025	begroting 2025	boekjaar 2024
3.2.2 Overige overheidsbijdragen			
3.2.2.2 Overige gemeentelijke en Europese bijdragen	183.550	114.840	96.716
<b>Totaal overige overheidsbijdragen</b>	<b>183.550</b>	<b>114.840</b>	<b>96.716</b>

### 3.5 Overige baten

	Boekjaar 2025	Begroting 2025	Boekjaar 2024
3.5.1 Verhuur	20.462	19.500	19.337
3.5.2 Detachering personeel	103.273	85.200	85.999
3.5.5 Ouderbijdragen	173.373	157.500	226.722
3.5.9 Kantinebaten	-	-	3.457
3.5.10 Overige	136.176	15.000	64.532
<b>Totaal overige baten</b>	<b>433.283</b>	<b>277.200</b>	<b>400.046</b>

#### Toelichting overige baten

	Boekjaar 2025	Begroting 2025	Boekjaar 2024
Wegboeken oude stelposten	16.996		27.712
Subsidie gezonde school	2.000		5.000
Cultuurkaart	6.975		3.790
sponsoring Rabobank	26.000		
subsidie zonnepanelen			5.000
Regreskosten	17.098		
Verrekening personeelsfonds	9.907		7.820
corr voorziening personeel 2024	30.663		
Bijdrage van derden	-	-	6.129
Resultaat bij verkoop activa	6.739		
Overige	19.798	15.000	9.081
	<b>136.176</b>	<b>15.000</b>	<b>64.532</b>

## Lasten

### 4 Lasten

#### 4.1 Personeelslasten

	boekjaar 2025	begroting 2025	boekjaar 2024
4.1.1 Lonen, salarissen, sociale lasten en pensioen			
4.1.1.1 Brutolonen en salarissen	8.382.267	8.504.387	7.905.974
4.1.1.2 Sociale lasten	1.162.496	1.092.606	1.082.746
4.1.1.5 Pensioenpremies	1.213.714	1.164.600	1.151.165
4.1.1 Lonen, salarissen, sociale lasten en pensioenen	10.758.478	10.761.593	10.139.885
4.1.2 Overige personele lasten			
4.1.2.1 Dotaties personele voorzieningen	20.387	195.000	207.449
4.1.2.2 Personeel niet in loondienst	481.368	233.375	267.495
4.1.2.3 Overig	331.010	367.600	368.156
4.1.2 Overige personele lasten	832.765	795.975	843.101
4.1.3 <i>Saldo vergoedingen WW-UWV</i>	-41.380	90.000	21.464
<b>Totaal personeelslasten</b>	<b>11.549.862</b>	<b>11.647.568</b>	<b>11.004.450</b>

#### 4.1.2.1 Dotaties personele voorzieningen

	boekjaar 2025	begroting 2025	boekjaar 2024
- voorziening jubilea	19.672	18.000	5.275
- voorziening levensfase bewust personeelsbeleid	34.222	177.000	195.488
- voorziening ww	22.924	-	7.187
- voorziening langdurig zieken	56.431	-	501
<b>Totaal</b>	<b>20.387</b>	<b>195.000</b>	<b>207.449</b>

4.1.2.3	Overige personeelskosten	boekjaar 2025	begroting 2025	boekjaar 2024
	De overige personeelskosten bestaan uit de volgende posten:			
	Cursussen	101.207	135.000	153.385
	Personeelskantine	27.200	23.000	25.977
	Werving personeel	39.895	32.500	14.111
	Reiskosten woon-werk	53.175	75.850	55.454
	Reis en verblijf	1.269	3.000	2.816
	Activiteiten personeel	26.484	26.250	38.369
	Bedrijfsgezondheidsdienst	41.124	42.000	44.770
	Personele verzekeringen	-	-	26.344
	Overige personele lasten	40.656	30.000	6.931
	Uitkeringen			
		331.010	367.600	368.156
		boekjaar 2025	begroting 2025	boekjaar 2024
4.1.3.3	uitkeringen WAZO en collectieve WW	41.380-	90.000	21.464
		41.380-	90.000	21.464
<b>4.2</b>	<b>Afschrijvingen</b>	<b>boekjaar 2025</b>	<b>begroting 2025</b>	<b>boekjaar 2024</b>
4.2.2	Materiële vaste activa	298.508	455.000	275.878
	<b>Totaal afschrijvingen</b>	<b>298.508</b>	<b>455.000</b>	<b>275.878</b>
		boekjaar 2025	begroting 2025	boekjaar 2024
	Gebouwen in aanbouw	-	-	-
	Gebouwen	41.334	123.500	64.430
	Inventaris en apparatuur	241.998	313.500	187.254
	Leermiddelen	15.175	18.000	24.194
	Overige afschrijvingen	-	-	-
		298.508	455.000	275.878
<b>4.3</b>	<b>Huisvestingslasten</b>	<b>boekjaar 2025</b>	<b>begroting 2025</b>	<b>boekjaar 2024</b>
4.3.1	Huren	81.242	129.000	77.288
4.3.3	Onderhoud	47.041	62.100	57.375
4.3.4	Energie en water	271.958	372.640	287.627
4.3.5	Schoonmaakkosten	215.978	236.400	204.569
4.3.6	Heffingen	33.457	29.000	25.764
4.3.7	Dotatie onderhoudsvoorziening	-	100.000	525.159
4.3.8	Overige huisvestingslasten	41.961	45.000	34.480
	<b>Totaal huisvestingslasten</b>	<b>691.637</b>	<b>974.140</b>	<b>1.212.261</b>
	Overige huisvestingslasten:			
	Beveiliging	9.262	20.000	16.283
	Tuinonderhoud	14.588	20.000	15.361
	Overige huisvestingslasten	18.111	5.000	2.837
		41.961	45.000	34.480
<b>4.4</b>	<b>Overige instellingslasten</b>	<b>boekjaar 2025</b>	<b>begroting 2025</b>	<b>boekjaar 2024</b>
4.4.1	Administratie- en beheerslasten	231.960	297.225	228.877
4.4.2	Inventaris en apparatuur	365.943	338.250	226.204
4.4.3	Leermiddelen	497.687	536.000	527.271
4.4.5	Overige	539.108	545.550	608.436
	<b>Totaal overige instellingslasten</b>	<b>1.634.698</b>	<b>1.717.025</b>	<b>1.590.788</b>
4.4.1	<b>Toelichting administratie- en beheerslasten</b>	<b>boekjaar 2025</b>	<b>begroting 2025</b>	<b>boekjaar 2024</b>
	Administratiekantoor	84.725	83.000	77.612
	Accountant	39.613	27.225	23.475
	Deskundigenadvies	57.356	118.000	71.927
	Telefoon/fax	8.758	5.000	6.630
	Porti	2.355	4.000	2.157
	Drukwerk	4.689	4.000	8.761
	Kantoorbenodigdheden	7.373	14.000	6.426
	Planmatig onderhoudsbeheer	303	5.000	-
	Onkostenvergoedingen RvT	13.422	19.500	19.145
	Vergaderkosten	3.544	3.000	4.610
	Beheer en bestuur	9.541	10.000	7.915
	Overige administratielasten	282	4.500	219
		231.960	297.225	228.877

# I. ACCOUNTANTSHONORARIA MODEL

De accountantskosten zijn als volgt te specificeren:

	boekjaar 2025	begroting 2025	boekjaar 2024
4.4.1.1 Controle Jaarrekening	36.890	28.100	20.752
4.4.1.2 Andere controleopdrachten	-	-	2.723
4.4.1.3 Fiscale adviezen	-	-	-
4.4.1.4 Overige niet-controlediensten en overige werkzaamheden	-	-	-
	<u>36.890</u>	<u>28.100</u>	<u>23.475</u>

Wij hebben van de accountantsorganisatie naast controlediensten, geen andere adviesdienstverlening ontvangen. De genoemde bedragen hebben betrekking op de controle van de boekjaren. In 2024 was te weinig opgenomen aan nog te betalen accountantskosten. In het bedrag over 2025 is 13.613 euro opgenomen met betrekking tot 2024.

## 4.4.2 Toelichting Inventaris, apparatuur en leermiddelen

	boekjaar 2025	begroting 2025	boekjaar 2024
Klein inventaris	12.571	8.500	10.386
ICT hardware	79.947	7.500	13.626
ICT software	90.744	90.000	72.772
ICT Licenties	112.671	152.150	81.930
Website	829	1.550	826
Overige ICT lasten	30.619	5.600	4.167
Mediatheek en bibliotheek	3.085	3.750	3.034
Reproductie	27.906	59.500	35.422
Overige materialen	-	5.000	1.077
Abonnementen	7.570	4.700	2.965
	<u>365.943</u>	<u>338.250</u>	<u>226.204</u>

## 4.4.3 Leermiddelen

	497.687	536.000	527.271
	<u>497.687</u>	<u>536.000</u>	<u>527.271</u>

## 4.4.5 Toelichting Overige instellingslasten

	boekjaar 2025	begroting 2025	boekjaar 2024
Contributies	40.542	43.000	36.485
Representatie	16.349	13.000	12.673
Public relations en marketing	66.757	28.100	49.783
Bijdrage aan scholen	50.719	76.000	88.461
Medezeggenschap- en ouderraad	4.087	6.200	4.199
Overige verzekeringen	7.684	11.750	11.916
Culturele vorming	14.675	30.000	13.854
Sportdag en vieringen	25.053	10.000	16.643
Reizen en excursies	263.020	260.000	263.991
Testen en toetsen	28.749	29.000	25.337
Leerlingkantine en automaten	17.941	35.000	18.291
Bijdrage aan derden	-	-	-
Overige onderwijslasten	3.532	3.500	66.804
	<u>539.108</u>	<u>545.550</u>	<u>608.436</u>

## 6 Financiële baten en lasten

	boekjaar 2025	begroting 2025	boekjaar 2024
<b>6.1 Financiële baten</b>			
6.1.1 Rentebaten	<u>201.633</u>	<u>185.000</u>	<u>338.629</u>
	201.633	185.000	338.629
<b>6.2 Financiële lasten</b>			
6.2.1 Rentelasten en soortgelijke lasten	<u>1.893</u>	<u>2.500</u>	<u>1.875</u>
	1.893	2.500	1.875
<b>Saldo financiële baten en lasten</b>	<u>199.740</u>	<u>182.500</u>	<u>336.754</u>

# VERBONDEN PARTIJEN

## Stichting Vrienden van het Schoonhovens College

Deze stichting bestaat uit meer dan 100 bedrijven en instellingen die het Schoonhovens College een warm hart toedragen en de organisatie met raad en daad terzijde staat. Zij fungeert als klankbordgroep voor met name de invulling van de praktijk van het vmbo en biedt stageplaatsen aan. Deze gelieerde groep bedrijven en instellingen vormt een cruciale netwerkrol tussen onderwijs en praktijk en is uniek in haar opzet en omvang.

## Samenwerking 6=1

Zes openbare VO-scholen hebben een samenwerking teneinde op bestuurlijk niveau ervaringen uit te wisselen en kwaliteitsvisitaties te hebben. De scholen zijn het Minkema college (Woerden), Scala College-Coenecoop college (Alphen a/d Rijn), VO de Vechtstreek (Breukelen), Lek en Linge (Culemborg) en het Krimpenerwaard college (Krimpen aan de IJssel) toegetreden. Deze bestuurlijke samenwerking zorgt door bijeenkomsten op diverse domeinen dat er van elkaar geleerd wordt. Er vinden onderling visitaties plaats, waarbij lessen bezocht zijn en de commissie de ontwikkelvraag vanuit de afdelingen onder de loep neemt.

## Samenwerkingsverband VO/VSO Midden-Holland & Rijnstreek

Het Schoonhovens College is aangesloten bij het samenwerkingsverband VO/VSO Midden-Holland & Rijnstreek. Binnen het samenwerkingsverband is goed overleg. Het samenwerkingsverband beschikt voornamelijk over voldoende middelen om de reguliere zorg in het kader van Passend Onderwijs invulling te laten geven door de scholen. Periodiek wordt bepaald of extra middelen beschikbaar gesteld kunnen worden. Sinds 2021 vindt volgens de opting-out methode de financiering van de LWOO-gelden plaats door het samenwerkingsverband. Bovendien verzorgen we met hen specifiek aanbod voor leerlingen met een speciaal VO zorgvraag, verzorgen de Schoonhovense OnderwijsOpvangVoorziening en is de JongerenOpvang op Scholen georganiseerd. ([verwijzing : samenwerkingsverbandenopdekaart.nl](https://www.samenwerkingsverbandenopdekaart.nl) )

## Gemini (OZHW) en MBO Rijnland en Zadkine

Verder wordt er binnen het STO-programma samengewerkt met Gemini Lekkerkerk (onderdeel van OZHW), MBO Rijnland en Zadkine Schoonhoven.

## Onderwijsregio Het Groene Hart

Het Schoonhovens College is aangesloten bij de RAP-regio Het Groene Hart (sinds sept 2023, regionale aanpak personeelstekort) met als belangrijkste doel aantrekkelijk werkgeverschap in de regio (betrokken bij de werving en begeleiding van zij-instromers. Binnen de onderwijsregio wordt gewerkt aan drie grote pijlers, te weten: zij-instromers, de regionale opleidingsschool en aantrekkelijk werkgeverschap.

## De Goudse Waarden, CSG

Per 1 januari 2026 is het Schoonhovens College bestuurlijk gefuseerd met De Goudse Waarden en gaat op in een nieuw bestuur Stichting Stad en Waard Onderwijs. Het primaire doel van de fusie is de kwetsbaarheid van 2 eenpitter organisaties verbeteren en de kwaliteit te verhogen. De scholen behouden hun identiteit. Er komt 1 bestuurder voor de gehele organisatie.

Naam	Juridische vorm	Statutaire	Code	Eigen Eur	Resultaat Eur	Art 2:403 BW ja/nee	Deelname %	Consolidatie ja/nee
Stg "Vrienden van het Schoonhovens College"	Stichting	Schoonhoven	4				0	nee
Samenwerkingsverband VO/VSO Midden-Holland & Rijnstreek	Vereniging	Gouda	4				0	nee
Onderwijsregio Gouda en Krimpenerwaard	nvt	Gouda	4				0	nee
St prot chr. onderwijs Gouda en omstreken, De Goudse Waarden	Stichting	Gouda	4				0	nee

## J. WNT

### 1a. Leidinggevende topfunctionarissen en gewezen topfunctionarissen met dienstbetrekking.

De WNT is van toepassing op StOVOS. Het voor StOVOS toepasselijke bezoldigingsmaximum is in 2025 €175.000 (bezoldigingsmaximum voor het onderwijs, klasse C, complexiteitspunten per criterium: aantal leerlingen 1, totale baten 4, aantal onderwijssoorten 3. Tevens leidinggevende topfunctionarissen zonder dienstbetrekking vanaf de 13e maand van de functievervulling.

*TABEL ALLEEN OPNEMEN indien van toepassing]<sup>4</sup>*

<b>Gegevens 2025</b>	
<b>bedragen x € 1</b>	<b>dhr. P.R. Nijgh</b>
<b>Functiegegevens<sup>5</sup></b>	<b>bestuurder</b>
Aanvang <sup>6</sup> en einde functievervulling in 2025	25-05-2025 / 31-12-2025
Omvang dienstverband (als deeltijdfactor in fte) <sup>7</sup>	0,553
Dienstbetrekking? <sup>8</sup>	NEE
<b>Bezoldiging<sup>9</sup></b>	
Beloning plus belastbare onkostenvergoedingen	40.824
Beloningen betaalbaar op termijn	nvt
<i>Subtotaal</i>	<i>40.824</i>
Individueel toepasselijke bezoldigingsmaximum <sup>10</sup>	58.556
-/- Onverschuldigd betaald en nog niet terugontvangen bedrag <sup>11</sup>	nvt
<b>Bezoldiging</b>	<b>40.824</b>
Het bedrag van de overschrijding en de reden waarom de overschrijding al dan niet is toegestaan <sup>12</sup>	nvt
Toelichting op de vordering wegens onverschuldigde betaling <sup>13</sup>	nvt

### 1b. Uitkeringen wegens beëindiging dienstverband aan topfunctionarissen met of zonder dienstbetrekking.

<b>Gegevens 2025</b>	<b>bezoldiging topfunctionaris zonder dienstverband</b>	
<b>bedragen x € 1</b>	<b>dhr. P.R. Nijgh</b>	
<b>Functiegegevens</b>	<b>rector-bestuurder</b>	
Kalenderjaar	<b>2025</b>	<b>2024</b>
Periode functievervulling in het kalenderjaar (aanvang – einde)	01-01-2025 / 24-05-2025	30-05-2024 / 31-12-2024
Aantal kalendermaanden functievervulling in het kalenderjaar	4	8
Omvang van het dienstverband in uren per kalenderjaar	586	813,5
<b>Individueel toepasselijke bezoldigingsmaximum</b>		
Maximum uurtarief in het kalenderjaar	€ 235	€ 221
Maxima op basis van de normbedragen per maand	115.200	216.900
Individueel toepasselijke maximum gehele periode kalendermaand 1 t/m 12	317.494	
	óf Indien dit lager is	
<b>Bezoldiging (alle bedragen exclusief btw)</b>		
Bezoldiging in de betreffende periode	95.414	0
Onverschuldigd betaald en nog niet terugontvangen bedrag	N.v.t.	N.v.t.
<b>Bezoldiging</b>	<b>95.414</b>	<b>121.559</b>
Het bedrag van de overschrijding en de reden waarom de overschrijding al dan niet is toegestaan	N.v.t.	N.v.t.
Toelichting op de vordering wegens onverschuldigde betaling	N.v.t.	N.v.t.

Er zijn geen uitkeringen wegens beëindiging dienstverband geweest aan topfunctionarissen in 2025. Naast de hierboven vermelde topfunctionarissen zijn er geen overige functionarissen met een dienstbetrekking die in 2025 een bezoldiging boven het individueel toepasselijke drempelbedrag hebben ontvangen.

### I.c. Toezichthoudende topfunctionarissen vergoeding

<b>bedragen x € 1</b>	dhr. W. Jager	dhr. P. Jansen	mevr. E. Brouwer	dhr. H.D.J. de Heer	dhr. H.D.J. de Heer	dhr. J.J. Schep
<b>Functiegegevens</b>	Voorzitter	lid	lid	lid	voorzitter	lid
Aanvang en einde functievervulling in 2025	1/1 - 02/12	1/1 - 31/12	1/1 - 31/12	1/1 - 2/12	3/12 - 31/12	1/1 - 31/12
<b>Bezoldiging</b>						
Totale bezoldiging	3.222	3.000	2.100	1.933	167	3.000
Individueel toepasselijk bezoldigingsmaximum	24.164	17.500	17.500	16.110	2.086	17.500
-/- Onverschuldigd betaald bedrag en nog niet terugontvangen bedrag	nvt	nvt	nvt	nvt	nvt	nvt
Reden waarom de overschrijding al dan niet is toegestaan	nvt	nvt	nvt	nvt	nvt	nvt
Toelichting op de vordering wegens onverschuldigde betaling	nvt	nvt	nvt	nvt	nvt	nvt
Totaal bezoldiging	3.222	3.000	2.100	1.933	167	3.000
<b>Gegevens 2024</b>	dhr. W. Jager	dhr. P. Jansen	mevr. E. Brouwer	dhr. H.D.J. de Heer		dhr. J.J. Schep
<b>Functiegegevens</b>	voorzitter	lid	lid	lid		lid
Aanvang en einde functievervulling in 2024	1/1 - 31/12	1/1 - 31/12	1/1 - 31/12	1/1 - 31/12		1/1 - 31/12
<b>Bezoldiging</b>						
Totale bezoldiging	3.500	3.000	3.000	2.100		2.100
Individueel toepasselijk bezoldigingsmaximum	24.900	16.600	16.600	16.600		16.600

2. Uitkeringen wegens beëindiging dienstverband aan topfunctionarissen met of zonder dienstbetrekking  
Er zijn geen uitkeringen wegens beëindiging dienstverband geweest aan topfunctionarissen in 2025

## K. ONDERTEKENING DOOR BESTUURDERS EN TOEZICHTHOUDERS

### Bestuurder

Dhr. P.W. van Dijk

### Raad van Toezicht

dhr. H.D.J. de Heer (interim voorzitter)

dhr. J.J. Schep

mevr. E. Brouwer

dhr. P. Jansen

Datum vaststelling jaarrekening en bestuursverslag  
19 juni 2026

## Controleverklaring van de onafhankelijke accountant

Aan: het bestuur en de raad van toezicht van Stichting Openbaar Voortgezet  
Onderwijs Schoonhoven

## Verklaring over de in het jaarverslag opgenomen jaarrekening 2025

### Ons oordeel

Wij hebben de jaarrekening 2025 Stichting Openbaar Voortgezet Onderwijs Schoonhoven te Schoonhoven gecontroleerd.

Naar ons oordeel:

- geeft de in dit jaarverslag opgenomen jaarrekening een getrouw beeld van de grootte en de samenstelling van het vermogen van Stichting Openbaar Voortgezet Onderwijs Schoonhoven op 31 december 2025 en van het resultaat over 2025 in overeenstemming met de Regeling jaarverslaggeving onderwijs;
- zijn de in deze jaarrekening verantwoorde baten en lasten alsmede de balansmutaties over 2025 in alle van materieel belang zijnde aspecten rechtmatig tot stand gekomen in overeenstemming met de in de relevante wet- en regelgeving opgenomen bepalingen, zoals opgenomen in paragraaf 2.3.1. 'Referentiekader' van het Onderwijsaccountantsprotocol OCW 2025.

De jaarrekening bestaat uit:

1. de balans per 31 december 2025;
2. de staat van baten en lasten over 2025; en
3. de toelichting met een overzicht van de gehanteerde grondslagen voor financiële verslaggeving en andere toelichtingen.

### De basis voor ons oordeel

Wij hebben onze controle uitgevoerd volgens het Nederlands recht, waaronder ook de Nederlandse controlestandaarden en het Onderwijsaccountantsprotocol OCW 2025 vallen. Onze verantwoordelijkheden op grond hiervan zijn beschreven in de sectie 'Onze verantwoordelijkheden voor de controle van de jaarrekening'.

Wij zijn onafhankelijk van Stichting Openbaar Voortgezet Onderwijs Schoonhoven zoals vereist in de Verordening inzake de onafhankelijkheid van accountants bij assurance-opdrachten (ViO) en andere voor de opdracht relevante onafhankelijkheidsregels in Nederland. Verder hebben wij voldaan aan de Verordening gedrags- en beroepsregels accountants (VGBA).

Wij vinden dat de door ons verkregen controle-informatie voldoende en geschikt is als basis voor ons oordeel.

### Naleving anticumulatiebepaling WNT niet gecontroleerd

In overeenstemming met het Controleprotocol WNT 2025 hebben wij de anticumulatiebepaling, bedoeld in artikel 1.6a WNT en artikel 5, lid 1 sub n en o

Uitvoeringsregeling WNT, niet gecontroleerd. Dit betekent dat wij niet hebben gecontroleerd of er wel of niet sprake is van een normoverschrijding door een leidinggevende topfunctionaris vanwege eventuele dienstbetrekkingen als leidinggevende topfunctionaris bij andere WNT-plichtige instellingen, alsmede of de in dit kader vereiste toelichting juist en volledig is.

### **Verklaring over de in het jaarverslag opgenomen andere informatie**

Het jaarverslag omvat andere informatie, naast de jaarrekening en onze controleverklaring daarbij.

Op grond van onderstaande werkzaamheden zijn wij van mening dat de andere informatie:

- met de jaarrekening verenigbaar is en geen materiële afwijkingen bevat;
- alle informatie bevat die op grond van de Regeling jaarverslaggeving onderwijs en op grond van de in de relevante wet- en regelgeving opgenomen bepalingen, zoals opgenomen in paragraaf 2.2.2 'Bestuursverslag' van het Onderwijsaccountantsprotocol OCW 2025 is vereist.

Wij hebben de andere informatie gelezen en hebben op basis van onze kennis en ons begrip, verkregen vanuit de jaarrekeningcontrole of anderszins, overwogen of de andere informatie materiële afwijkingen bevat.

Met onze werkzaamheden hebben wij voldaan aan de vereisten in de Regeling jaarverslaggeving onderwijs, paragraaf 2.2.2 'Bestuursverslag' van het Onderwijsaccountantsprotocol OCW 2025 en de Nederlandse Standaard 720. Deze werkzaamheden hebben niet dezelfde diepgang als onze controlewerkzaamheden bij de jaarrekening.

Het bestuur is verantwoordelijk voor het opstellen van de andere informatie, waaronder het bestuursverslag en de overige gegevens in overeenstemming met de Regeling jaarverslaggeving onderwijs en met de in de relevante wet- en regelgeving opgenomen bepalingen, zoals opgenomen in paragraaf 2.2.2 'Bestuursverslag' van het Onderwijsaccountantsprotocol OCW 2025.

### **Beschrijving van verantwoordelijkheden met betrekking tot de jaarrekening Verantwoordelijkheden van het bestuur en de raad van toezicht voor de jaarrekening**

Het bestuur is verantwoordelijk voor het opmaken en getrouw weergeven van de jaarrekening, in overeenstemming met de Regeling jaarverslaggeving onderwijs. Het bestuur is ook verantwoordelijk voor het rechtmatig tot stand komen van de in de jaarrekening verantwoorde baten en lasten alsmede de balansmutaties, in overeenstemming met de in de relevante wet- en regelgeving opgenomen bepalingen, zoals opgenomen in paragraaf 2.3.1 'Referentiekader' van het Onderwijscontroleprotocol OCW 2025. In dit kader is het bestuur tevens verantwoordelijk voor een zodanige interne beheersing die het bestuur noodzakelijk acht om het opmaken van de jaarrekening en de

naleving van die relevante wet- en regelgeving mogelijk te maken zonder afwijkingen van materieel belang als gevolg van fouten of fraude.

Bij het opmaken van de jaarrekening moet het bestuur afwegen of de onderwijsinstelling in staat is om haar activiteiten in continuïteit voort te zetten. Op grond van genoemd verslaggevingsstelsel moet het bestuur de jaarrekening opmaken op basis van de continuïteitsveronderstelling, tenzij het bestuur het voornemen heeft om de onderwijsinstelling te liquideren of de activiteiten te beëindigen of als beëindiging het enige realistische alternatief is. Het bestuur moet gebeurtenissen en omstandigheden waardoor gereede twijfel zou kunnen bestaan of de instelling haar activiteiten in continuïteit kan voortzetten toelichten in de jaarrekening.

De raad van toezicht is verantwoordelijk voor het uitoefenen van toezicht op het proces van financiële verslaggeving van de onderwijsinstelling.

#### **Onze verantwoordelijkheden voor de controle van de jaarrekening**

Onze verantwoordelijkheid is het zodanig plannen en uitvoeren van een controleopdracht dat wij daarmee voldoende en geschikte controle-informatie verkrijgen voor het door ons af te geven oordeel.

Onze controle is uitgevoerd met een hoge mate maar geen absolute mate van zekerheid waardoor het mogelijk is dat wij tijdens onze controle niet alle afwijkingen van materieel belang als gevolg van fraude of fouten ontdekken.

Afwijkingen kunnen ontstaan als gevolg van fraude of fouten en zijn materieel indien redelijkerwijs kan worden verwacht dat deze, afzonderlijk of gezamenlijk, van invloed kunnen zijn op de economische beslissingen die gebruikers op basis van deze jaarrekening nemen. De materialiteit beïnvloedt de aard, timing en omvang van onze controlewerkzaamheden en de evaluatie van het effect van onderkende afwijkingen op ons oordeel.

Wij hebben deze accountantscontrole professioneel kritisch uitgevoerd en hebben waar relevant professionele oordeelsvorming toegepast in overeenstemming met de Nederlandse controlestandaarden, het Onderwijsaccountantsprotocol OCW 2025, ethische voorschriften en de onafhankelijkheidseisen. Onze controle bestond onder andere uit:

- het identificeren en inschatten van de risico's
  - dat de jaarrekening afwijkingen van materieel belang bevat als gevolg van fouten of fraude,
  - van het niet rechtmatig tot stand komen van baten en lasten alsmede de balansmutaties, die van materieel belang zijn,
- het in reactie op deze risico's bepalen en uitvoeren van controlewerkzaamheden en het verkrijgen van controle-informatie die voldoende en geschikt is als basis voor ons oordeel. Bij fraude is het risico dat een afwijking van materieel belang niet ontdekt wordt groter dan bij fouten. Bij fraude kan sprake zijn van samenspanning, valsheid in geschrifte, het opzettelijk nalaten transacties vast te leggen, het

- opzettelijk verkeerd voorstellen van zaken of het doorbreken van de interne beheersing;
- het verkrijgen van inzicht in de interne beheersing die relevant is voor de controle met als doel controlewerkzaamheden te selecteren die passend zijn in de omstandigheden. Deze werkzaamheden hebben niet als doel om een oordeel uit te spreken over de effectiviteit van de interne beheersing van de onderwijsinstelling;
  - het evalueren van de geschiktheid van de gebruikte grondslagen voor financiële verslaggeving, de gebruikte financiële rechtmatigheidscriteria en het evalueren van de redelijkheid van schattingen door het bestuur en de toelichtingen die daarover in de jaarrekening staan;
  - het vaststellen dat de door het bestuur gehanteerde continuïteitsveronderstelling aanvaardbaar is. Tevens het op basis van de verkregen controle-informatie vaststellen of er gebeurtenissen en omstandigheden zijn waardoor gereede twijfel zou kunnen bestaan of de onderwijsinstelling haar activiteiten in continuïteit kan voortzetten. Als wij concluderen dat er een onzekerheid van materieel belang bestaat, zijn wij verplicht om aandacht in onze controleverklaring te vestigen op de relevante gerelateerde toelichtingen in de jaarrekening. Als de toelichtingen inadequaat zijn, moeten wij onze verklaring aanpassen. Onze conclusies zijn gebaseerd op de controle-informatie die verkregen is tot de datum van onze controleverklaring. Toekomstige gebeurtenissen of omstandigheden kunnen er echter toe leiden dat een instelling haar continuïteit niet langer kan handhaven;
  - het evalueren van de presentatie, structuur en inhoud van de jaarrekening en de daarin opgenomen toelichtingen; en
  - het evalueren of de jaarrekening een getrouw beeld geeft van de onderliggende transacties en gebeurtenissen en of de in deze jaarrekening verantwoorde baten en lasten alsmede de balansmutaties in alle van materieel belang zijnde aspecten rechtmatig tot stand zijn gekomen.

Wij communiceren met de raad van toezicht onder andere over de geplande reikwijdte en timing van de controle en over de significante bevindingen die uit onze controle naar voren zijn gekomen, waaronder eventuele significante tekortkomingen in de interne beheersing.


Gouda, 30 juni 2026

**Van Ree Accountants**

Digitaal ondertekend met Hix door

mr. drs. G.J. de Jong RA

op 30-06-2026 10:36

 VAN REE ACCOUNTANTS

Van Ree Accountants

mr.drs. G.J. de Jong RA

## L. CONTROLEVERKLARING

